



Calypso bulbosa Norne (KS)

Nornetur 2. til 6. juni 2023

Deltagerliste:

Peter Wind	8410 Rønne
Mora Aronsson	753 23 Uppsala
Håkon Sundin	Sundsvall
Dorrit Kirkov	4300 Holbæk
Jan Jensen	4300 Holbæk
Rosemary Groome	3220 Tisvilde
Palle Frejvald	4180 Sorø
Mogens Thornberg	2800 Lyngby
Klaus Møller	4640 Faxe
Hans Ohrt	2660 Stenløse
Flemming Jenle	2990 Charlottenlund
Erik Aabjerg Friis	2800 Lyngby
Dan Wang	2100 København Ø
Claes Enøe	1620 København V
Allan Christensen	3500 Værløse
Tove Julie Baadsgaard	2620 Albertslund
Grith Styrck Carlsen	1415 København K
Birthe Zimmermann	6400 Søborg
Bente Olsen	8210 Aarhus
Kirsten S. Jensen	2750 Ballerup
Allan Haagensen	2750 Ballerup
Kaisa Toudal	6760 Ribe
Kaj Rath	6760 Ribe
Gunnva Gotved Jacobsen	2200 København N
Pia L. Jensen	2300 København S
Inger Vedel	2000 Frederiksberg
Thyge Enevoldsen	2000 Frederiksberg
Henriette Hansen	4654 Faxe Ladeplads
Leif Skibsted	4654 Faxe Ladeplads
Inge-Lise Krylbo	2860 Søborg
Harald Hammer	2860 Søborg
Tina Flensburg	2200 København N
Lene Vagn Rasmussen	2720 Vanløse
Ketty Sørensen	4300 Holbæk
Kurt Sørensen	4300 Holbæk
Bente Lambertsen	5492 Vissenbjerg
Lene Køhler	2650 Hvidovre

Indholdsfortegnelse	Side
Deltagerliste	2
<u>Lenes Dagbog</u>	4-52
Fredag den 2. juni	4
Udrejsen	4
Lørdag den 3. Juni	8
Lokalitet 1 – Kungsängen, Uppsala	8
Lokalitet 2 – Lilla Färnäset, Lerån	10
Lokalitet 3 – Hanåsvägen Dalen	13
Lokalitet 4 – Gamla Gåsholmaväg	16
Søndag den 4. Juni	21
Lokalitet 5 – Ensillre Kalkbarrskog	21
Lokalitet 6 – Gammelbodarnas Naturreservat nær Flygplats Tälje	24
Lokalitet 7 – Getberget mellem Ljungaverk og Fränsta	28
Lokalitet 8 – Viskansvägen Kälsta 1 og 2	30
Lokalitet 9 – Sandarna vägen, øst Timrå	33
Lokalitet 10 – Golfbanevägen og havnen for enden af Golfbanevägen, øst Timrå	35
Mandag den 5. Juni	37
Lokalitet 11 – Klockarberget	37
Lokalitet 12 – Galtström	41
Tirsdag den 6. Juni	45
Lokalitet 13 – Kärna mosse ved Linköping	46
Hjemrejsen	50
Bilag:	53
Sommerfugleliste - af Allen Haagensen m.fl.	53
Fugleliste - Thyge Enevoldsen m.fl.	59
Mosliste – Dan Wang	61
Koordinater til lokaliteternes startsteder	62
Kort over lokaliteterne	63
Familieliste	69
Planteliste (Mogens, Bente og Lene K m.fl.)	70

Rapporten er skrevet og redigeret af Lene Køhler

I rapporten er der brugt billeder fra Allan Haagensen (AH), Kurt Sørensen (KS), Claes Enøe (CE) og Lene Køhler (LK)

Lenes Dagbog**Fredag den 2. juni**

Vi skulle mødes på Høje Tåstrups station kl. 7¹⁵. Da jeg kom til stationen 6⁴⁵, kunne jeg allerede se Vipperødbussen. Selvom det var i meget god tid, var der allerede kommet rigtig mange. Det var fint vejr, men lidt køligt. Vi kom af sted til den aftalte tid. Vi kørte over Øresundsbroen og op mod Helsingborg, derefter fortsatte vi ad E4. Kl. 9⁴⁵, holdt vi en lille tisse- og strækkebenpause ved en tankstation til 10¹⁵. Der var lige tid til at se på lidt planter, selvom det var meget tørt.

*Hypochoeris radicata**Jasione montana**Festuca ovina**Festuca brevipila**Lotus corniculatus**Calluna vulgaris**Pinus sylvestris**Betula pendula**Herniaria glabra**Filago* sp.*Rumex acetosella**Achillea millefolium**Artemisia vulgaris**Lupinus polyphyllus**Pilosella officinarum**Hypericum perforatum**Cytisus scoparius*

Almindelig Kongepen

Blåmunke

Fåre-Svingel

Bakke-Svingel

Almindelig Kællingetand

Hedelyng

Skov-Fyr

Vorte-Birk

Brudurt

Museurt sp.

Rødknæ

Almindelig Røllike

Grå-Bynke

Mangebladet Lupin

Håret Høgeurt

Prikbladet Perikon

Gyvel

Nu kørte Dorrit til 11⁵⁰, hvor vi skulle have frokostpause. Vi holdt på en rasteplass ved søen Vättern, som lå på den anden side af motorvejen E4. Der var en der gik og slog græskanter rundt om borde og bænke, men vi kunne så se på planter i vejkanten.

*Tragopogon pratensis* ssp. *pratensis* Eng-Gedeskæg (LK)*Melica nutans* Nikkende Flitteraks (LK)*Taraxacum officinale**Bellis perennis**Ranunculus repens**Capsella bursa-pastoris**Geranium sylvaticum*

Mælkebøtte

Tusindfryd

Lav Ranunkel

Hyrdetaske

Skov-Storkenæb

<i>Anthriscus sylvestris</i>	Vild Kørvel
<i>Rumex obtusifolius</i>	Butbladet Skræppe
<i>Glechoma hederacea</i>	Korsknep
<i>Aegopodium podagraria</i>	Skvalderkål
<i>Chamaenerion angustifolium</i>	Gederams
<i>Anemone nemorosa</i>	Hvid Anemone
<i>Corylus avellana</i>	Hassel
<i>Cirsium arvense</i>	Ager-Tidsel
<i>Plantago lanceolata</i>	Lancet-Vejbred
<i>Plantago maritima</i>	Strand-Vejbred
<i>Achillea millefolium</i>	Almindelig Røllike
<i>Fraxinus excelsior</i>	Ask
<i>Urtica dioica</i>	Stor Nælde
<i>Artemisia vulgaris</i>	Grå-Bynke
<i>Dryopteris filix-mas</i>	Almindelig Mangeløv
<i>Geum urbanum</i>	Feber-Nellikerod
<i>Hypericum maculatum</i>	Kantet Perikon
<i>Aquilegia vulgaris</i>	Akeleje
<i>Quercus robur</i>	Stilk-Eg
<i>Melica nutans</i>	Nikkende Flitteraks
<i>Veronica chamaedrys</i>	Tveskægget Ærenpris
<i>Lathyrus linifolius</i>	Krat-Fladbælg
<i>Carpinus betulus</i>	Avnbøg
<i>Fragaria vesca</i>	Skov-Jordbær
<i>Viscaria vulgaris</i>	Tjærenellike
<i>Arrhenatherum elatius</i>	Draphavre
<i>Ranunculus auricomus</i>	Nyrebladet Ranunkel
<i>Lotus corniculatus</i>	Almindelig Kællingetand
<i>Ulmus glabra</i>	Skov-Elm
<i>Geranium robertianum</i>	Stinkende Storkenæb
<i>Acer platanoides</i>	Spids-Løn
<i>Poa pratensis</i>	Eng-Rapgræs
<i>Galium aparine</i>	Burre-Snerre
<i>Festuca rubra</i>	Rød Svingel
<i>Salix caprea</i>	Selje-Pil
<i>Prunus padus</i>	Almindelig Hæg
<i>Moehringia trinervia</i>	Skovarve
<i>Stellaria pallida</i>	Bleg Fuglegræs
<i>Poa annua</i>	Enårig Rapgræs
<i>Trifolium dubium</i>	Fin Kløver
<i>Atriplex patula</i>	Svine-Mælde
<i>Galium mollugo</i>	Hvid Snerre
<i>Ranunculus acris</i>	Bidende Ranunkel
<i>Vicia sepium</i>	Gærde-Vikke
<i>Filipendula ulmaria</i>	Almindelig Mjødurt
<i>Trifolium medium</i>	Bugtet Kløver
<i>Festuca brevipila</i>	Bakke-Svingel
<i>Pilosella officinarum</i>	Håret Høgeurt

<i>Rumex acetosa</i>	Almindelig Syre
<i>Cirsium vulgare</i>	Horse-Tidsel
<i>Chelidonium majus</i>	Svaleurt
<i>Alliaria petiolata</i>	Løgekarse
<i>Prunus domestica</i>	Blomme
<i>Sorbus aucuparia</i>	Almindelig Røn
<i>Polygonum aviculare</i> ssp. <i>aviculare</i>	Almindelig Vej-Pileurt
<i>Potentilla crantzii</i>	Guld-Potentil
<i>Mercurialis perennis</i>	Almindelig Bingelurt

Vi fortsatte Kl. 12⁴⁵, og nu kørte Jan. Dorrit kom lidt ned og hyggede sig med os på bagsædet. Indimellem lavede hun kaffe, som vi drak på rastepladsen Nyköpingsbro. Dorrit havde også bagt en dejlig kage, som vi nød meget. Ved rastepladsen var der lidt mere grønt at kigge på, men vi glædede os alle til, vi skulle besøge de rigtige lokaliteter om lørdagen.



Kaffe, te og kagestop (LK)

<i>Maianthemum bifolium</i>	Majblomst
<i>Chamaenerion angustifolium</i>	Gederams
<i>Lysimachia europaea</i>	Skovstjerne
<i>Dryopteris carthusiana</i>	Smalbladet Mangeløv
<i>Dryopteris filix-mas</i>	Almindelig Mangeløv
<i>Vaccinium myrtillus</i>	Blåbær
<i>Fragaria vesca</i>	Skov-Jordbær
<i>Achillea millefolium</i>	Almindelig Røllike
<i>Plantago major</i>	Glat Vejbred
<i>Quercus robur</i>	Stilk-Eg
<i>Betula pendula</i>	Vorte-Birk
<i>Betula pubescens</i>	Dun-Birk
<i>Rubus</i> sp.	Brombær
<i>Sorbus aucuparia</i>	Almindelig Røn
<i>Frangula alnus</i>	Tørst
<i>Luzula pilosa</i>	Håret Frytle
<i>Dactylis polygama</i>	Skov-Hundegræs
<i>Pinus sylvestris</i>	Skov-Fyr
<i>Taraxacum officinale</i>	Mælkebøtte
<i>Artemisia vulgaris</i>	Grå-Bynke
<i>Festuca ovina</i>	Fåre-Svingel
<i>Rubus idaeus</i>	Hindbær

<i>Picea abies</i>	Rød-Gran
<i>Vaccinium vitis-idaea</i>	Tyttebær
<i>Gymnocarpium dryopteris</i>	Tredelt Egebregne
<i>Populus tremula</i>	Bævreasp
<i>Convallaria majalis</i>	Liljekonval
<i>Avenella flexuosa</i>	Bølget Bunke
<i>Acer platanoides</i>	Spids-Løn
<i>Salix caprea</i>	Selje-Pil
<i>Hordeum murinum</i>	Gold Byg
<i>Anthriscus sylvestris</i>	Vild Kørvel
<i>Aegopodium podagraria</i>	Skvalderkål
<i>Festuca rubra</i>	Rød Svingel
<i>Amelanchier spicata</i>	Aks-Bærmispel
<i>Hypericum perforatum</i>	Prikbladet Perikon
<i>Dactylis glomerata</i>	Almindelig Hundegræs
<i>Chenopodium album</i>	Hvidmelet Gåsefod
<i>Lactuca serriola</i>	Tornet Salat
<i>Bromus hordeaceus</i>	Blød Hejre
<i>Geranium pusillum</i>	Liden Storkenæb
<i>Tanacetum vulgare</i>	Rejnfan
<i>Capsella bursa-pastoris</i>	Hyrdetaske
<i>Polygonum aviculare ssp. aviculare</i>	Almindelig Vej-Pileurt
<i>Polygonum aviculare ssp. microspermum</i>	Liggende Vej-Pileurt
<i>Potentilla argentea</i>	Sølv-Potentil
<i>Matricaria chamomilla</i>	Vellugtende Kamille
<i>Cerastium semidecandrum</i>	Femhannet Hønsetarm
<i>Poa pratensis</i>	Eng-Rapgræs
<i>Poa annua</i>	Enårig Rapgræs
<i>Urtica dioica</i>	Stor Nælde
<i>Trifolium repens</i>	Hvid-Kløver
<i>Rumex crispus</i>	Kruset Skræppe
<i>Senecio viscosus</i>	Klæbrig Brandbæger
<i>Veronica arvensis</i>	Mark-Ærenpris
<i>Ranunculus repens</i>	Lav Ranunkel
<i>Calluna vulgaris</i>	Hedelyng
<i>Equisetum sylvaticum</i>	Skov-Padderok
<i>Pteridium aquilinum</i>	Ørnebregne
<i>Anemone nemorosa</i>	Hvid Anemone
<i>Lathyrus linifolius</i>	Krat-Fladbælg
<i>Veronica serpyllifolia</i>	Glat Ærenpris

Derefter kørte vi til 15³⁰ i et stræk til Uppsala. Bussen kunne ikke køre helt ind til Hotel Best Western, så vi blev sat af og måtte gå med bagagen i ca. 12-15 min. Værelserne blev hurtigt fordelt. Der var, hvad der skulle være, men det var små rum. Fra vores værelse kunne man kigge lige ned i et stort supermarked. Det var lidt spøjst. På toiletter skulle man næsten åbne ind til brusekabinen, når man sad på wc'et. Vi skulle allerede være nede i receptionen kl. 19, hvor vi i samlet flok gik ned til restaurant Villa Romana, hvor vi skulle have aftensmad.

Efter at vi var bænket, fik vi forholdsvis hurtigt vores drikkevarer, men det tog meget lang tid, før vi fik noget at spise. Forretten var en meget lækker bruchetta. Som hovedret fik jeg stegt fisk. De to andre retter var risotto eller bøf, og man kunne også slutte af med kaffe og chokolade. Nu var der nogle, der begyndte at betale, og det tog lang tid, da alle skulle betale separat, og tjeneren, der tog mod betalingen, var meget langsom og småsur. Vi var mange, der nu begyndte at gå tilbage til hotellet. Det havde været en lang, men hyggelig dag.

Lørdag den 3. juni

Vi stod op kl. 6³⁰ og var nede ved morgenmaden kl. 7. Vores gruppe havde fået tildelt tiden kl. 7-8. Rummet til morgenmadsbuffeen var ikke særlig stor, men det var en megen fin buffet. Man kunne endda få et ingefærshot. Vi skulle først være nede i receptionen kl. 9. Her ville vi få at vide, hvor bussen holdt. Jan måtte kun holde 30 min., der hvor vi var sat af i går. Det blev nu til det samme sted. Gunnva og Allan kom lidt senere. Det viste sig at Gunnva havde glemt en af sine rygsække på værelset. Allan ventede på hende og brugte tiden til at plukke en flot sribet Torskemund, som vi havde set på vej til hotellet.

Linaria repens

Stribet Torskemund

Nu var vores lokale botaniker Mora kommet ind i bussen, og vi kørte mod turens første lokalitet Kungsängen. Den ville han egentlig først have udelukket, da blomsten Vibeæg var afblomstret.

Lokalitet 1 – Kungsängen

Heldigvis syntes han, at vi skulle se den flotte eng, og vi fandt nogle få pæne eksemplarer, efter vi havde fotograferet flere visne. Der var mange andre fine ting her på engen og i grøften udenfor engen. Men vi var her kun ½ time.

Kungsängen er en bydel, der omfatter den sydlige del af Uppsalas centrum øst for Fyrisån og engene syd for den gamle bygrænse. Engen, der er en del af navnet, tilhørte i middelalderen kongsgården Föresäng, som lå ved det nuværende kvarter Gudrun. Selve kongens bede er et naturreservat med skrånende enge, der udover kongens bedlilje, der har fået sit svenske navn efter området, også er hjemsted for mange fuglearter. Området var også kendt som Island indtil det 19. århundrede. Navnet kom af, at Fyrisån her blev udvidet til en lavvandet sø, der var dækket af is om vinteren. På denne is blev der holdt et årligt marked indtil 1895.



Skilt ved indgangen til engen (LK)



Cardamine pratensis Engkarse (LK)

Taraxacum officinale

Typha latifolia

Mælkebøtte

Bredbladet Dunhammer

Alopecurus pratensis
Anthriscus sylvestris
Ranunculus acris
Ranunculus auricomus
Fritillaria meleagris
Carex disticha
Geum urbanum
Geum rivale
Cardamine pratensis
Saxifraga granulata

Eng-Rævehale
 Vild Kørvel
 Bidende Ranunkel
 Nyrebladet Ranunkel
 Vibeæg
 Toradet Star
 Feber-Nellikerod
 Eng-Nellikerod
 Engkarse
 Kornet Stenbræk



På engen (LK)

Glechoma hederacea
Veronica chamaedrys
Veronica serpyllifolia
Rumex acetosa
Noccaea caerulea
Lathyrus pratensis
Vicia cracca
Stellaria graminea
Glyceria maxima
Alisma plantago-aquatica
Lemna minor
Potentilla reptans
Bunias orientalis
Convallaria majalis
Quercus robur
Tripleurospermum inodorum
Capsella bursa-pastoris
Filipendula ulmaria
Symphytum x uplandicum
Alliaria petiolata
Urtica dioica
Cirsium arvense
Cirsium vulgare
Lamium album
Salix myrsinifolia x?
Cerastium fontanum

Korsknap
 Tveskægget Ærenpris
 Glat Ærenpris
 Almindelig Syre
 Alpe-Pengeurt
 Gul Fladbælg
 Muse-Vikke
 Græsbladet Fladstjerne
 Høj Sødgræs
 Vejbred-Skeblad
 Liden Andemad
 Krybende Potentil
 Orientalsk Takkeklap
 Liljekonval
 Stilk-Eg
 Lugtløs Kamille
 Hyrdetaske
 Almindelig Mjødurt
 Foder-Kulsukker
 Løgekarse
 Stor Nælde
 Ager-Tidsel
 Horse-Tidsel
 Døvnælde
 Sort Pål x?
 Almindelig Hønsetarm

Carum carvi
Juncus effusus



Fritillaria meleagris Vibeæg (LK)

Kommen
Lyse-Siv



Bunias orientalis Orientalsk Takkeklap (LK)

Galium aparine
Plantago major
Phragmites australis
Rumex aquaticus
Alnus glutinosa
Galium mollugo
Rumex hydrolapathum
Festuca rubra
Betula pendula
Tanacetum vulgare
Trifolium medium
Tragopogon pratensis ssp. *pratensis*
Lotus corniculatus

Burre-Snerre
Glat Vejbred
Tagrør
Dynd-Skræppe
Rød-El
Hvid Snerre
Vand-Skræppe
Rød Svingel
Vorte-Birk
Rejnfan
Bugtet Kløver
Eng-Gedeskæg
Almindelig Kællingetand

Nu skulle vi af sted til næste lokalitet. Her blev der anbefalet gummistøvler.

Lokalitet 2 – Lilla Färnäset, Lerån

Vi kørte op mod grænsen mellem Uppsala Län/Gävleborgs Län. Her skulle vi finde Sump-Viol. Det var et smukt område. Vi kom til en elv, som var fuld af smeltevand. Det smukkeste syn var alle de vidunderlig nyudsprungne Bukkeblad, som stod i vandkanten. Vi fandt det, vi skulle finde og mere til. Vi kunne bare ligge på knæ og fotografere. Der var ingen brug for gummistøvler.



Nu skal vi ud og lede (LK)



Carex digitata Finger-Star (LK)

Menyanthes trifoliata
Myrrhis odorata
Taraxacum officinale
Anthriscus sylvestris
Ranunculus acris
Caltha palustris
Viola palustris
Viola uliginosa
Geranium sylvaticum
Rumex acetosa
Arabidopsis arenosa
Noccaea caerulea

Bukkeblad
 Sødskærm
 Mælkebøtte
 Vild Kørvel
 Bidende Ranunkel
 Eng-Kabbeleje
 Eng-Viol
 Sump-Viol
 Skov-Storkenæb
 Almindelig Syre
 Sandkarse
 Alpe-Pengeurt



Menyanthes trifoliata Bukkeblad (LK)

Trifolium campestre
Carex digitata
Equisetum arvense
Equisetum fluviatile
Valeriana sambucifolia
Populus tremula
Cirsium palustre
Ranunculus auricomus
Filipendula ulmaria
Lathyrus palustris

Gul Kløver
 Finger-Star
 Ager-Padderok
 Dynd-Padderok
 Hyldebladet Baldrian
 Bævreasp
 Kær-Tidsel
 Nyrebladet Ranunkel
 Almindelig Mjødurt
 Kær-Fladbælg



Caltha palustris Eng-Kabbeleje (LK)

Peucedanum palustre
Calla palustris
Persicaria hydropiper
Angelica sylvestris
Poa annua
Carex elongata
Gymnocarpium dryopteris
Rubus saxatilis
Galium mollugo
Chamaenerion angustifolium
Tanacetum vulgare
Centaurea scabiosa

Kær-Svovlrod
 Kærmysse
 Bidende Pileurt
 Angelik
 Enårig Rapgræs
 Forlænget Star
 Tredelt Egebregne
 Fruebær
 Hvid Snerre
 Gederams
 Rejnfan
 Stor Knopurt



Viola uliginosa Sump-Viol (LK)



Viola palustris Eng-Viol (LK)



Arabidopsis arenosa Sandkarse (LK)

Achillea millefolium
Fragaria vesca
Picea abies
Arabidopsis thaliana
Athyrium filix-femina
Phragmites australis
Stellaria graminea
Alnus glutinosa
Sorbus aucuparia
Medicago lupulina
Paris quadrifolia
Vicia sepium
Geum rivale
Anemone nemorosa
Viburnum opulus
Prunus padus
Frangula alnus
Iris pseudacorus
Plantago major
Veronica beccabunga
Urtica dioica
Rumex crispus

Almindelig Røllike
 Skov-Jordbær
 Rød-Gran
 Almindelig Gåsemad
 Fjerbregne
 Tagrør
 Græsbladet Fladstjerne
 Rød-El
 Almindelig Røn
 Humle-Sneglebælg
 Firblad
 Gærde-Vikke
 Eng-Nellikerod
 Hvid Anemone
 Kvalkved
 Almindelig Hæg
 Tørst
 Gul Iris
 Glat Vejbred
 Tykbladet Ærenpris
 Stor Nælde
 Kruset Skræppe

Pinus sylvestris
Artemisia vulgaris
Trifolium medium

Skov-Fyr
 Grå-Bynke
 Bugtet Kløver



Hierochloë odorata Vellugtende Festgræs (LK)



Geranium sylvaticum Skov-Storkenæb (LK)

Lotus corniculatus
Heracleum mantegazzianum
Convallaria majalis
Quercus robur
Crataegus monogyna
Nuphar lutea
Hierochloë odorata
Deschampsia cespitosa
Lycopus europaeus
Dryopteris carthusiana
Maianthemum bifolium
Knautia arvensis
Pimpinella saxifraga
Salix cinerea
Acer platanoides
Lapsana communis
Melica nutans
Alchemilla monticola

Almindelig Kællingetand
 Kæmpe-Bjørneklo
 Liljekonval
 Stilk-Eg
 Engriflet Hvidtjørn
 Gul Åkande
 Vellugtende Festgræs
 Mose-Bunke
 Sværtævæld
 Smalbladet Mangeløv
 Majblomst
 Blåhat
 Almindelig Pimpinelle
 Grå-Pil
 Spids-Løn
 Haremad
 Nikkende Flitteraks
 Grå Løvefod

Vi kørte derfra kl. 12, og skulle til næste lokalitet, som ikke lå så langt væk. Men Bente og jeg fik dog lige afstemt plantelisten, inden vi var fremme.

Lokalitet 3 – Hanåsvägen Dalen

Vi fik forklaret, at vi skulle gå forsigtigt og kun på stierne på denne lokalitet for Stor Månerude, da den var meget sårbar for tramp. Lige da vi gik ud af bussen, så vi en Svalehale. Først blev vi vist ind ad en lille sti og inde i skoven var der sat pæle med plastikbånd. Inde i midten stod Stor Månerude. Den lignede ved første øjekast 3-delt Egebregne, for sporehusbladet var ikke udfoldet. Derefter fortsatte vi ind ad en anden sti, hvor der stod flere eksemplarer af denne sjældne Månerude, og andre spændende planter. Det var også et fantastisk sted. På tilbagevejen til bussen fandt vi flere arter, som vi ikke havde lagt mærke til på udturen.

Geranium sylvaticum

Skov-Storkenæb

Lycopodium clavatum
Betula pendula
Lathyrus pratensis
Potentilla erecta
Vaccinium vitis-idaea
Gymnocarpium dryopteris
Phegopteris connectilis
Dryopteris filix-mas
Dryopteris carthusiana
Vicia sepium
Lysimachia europaea
Viola reichenbachiana

Almindelig Ulvefod
 Vorte-Birk
 Gul Fladbælg
 Tormentil
 Tyttebær
 Tredelt Egebregne
 Dunet Egebregne
 Almindelig Mangeløv
 Smalbladet Mangeløv
 Gærde-Vikke
 Skovstjerne
 Skov-Viol



Botrychium virginianum Stor Månerude (LK)

Equisetum sylvaticum
Chamaenerion angustifolium
Arabidopsis arenosa
Lathyrus vernus
Botrychium virginianum
Angelica sylvestris
Luzula pilosa
Anemone nemorosa
Vaccinium myrtillus
Rubus saxatilis
Hepatica nobilis
Maianthemum bifolium
Actaea spicata
Vicia sylvatica
Spinulum annotinum
Viola riviniana
Equisetum pratense
Pulmonaria obscura
Lonicera xylosteum
Fraxinus excelsior
Paris quadrifolia
Melica nutans

Skov-Padderok
 Gederams
 Sandkarse
 Vår-Fladbælg
 Stor Månerude
 Angelik
 Håret Frytle
 Hvid Anemone
 Blåbær
 Fruebær
 Blå Anemone
 Majblomst
 Druemunke
 Skov-Vikke
 Femradet Ulvefod
 Krat-Viol
 Lund-Padderok
 Almindelig Lungeurt
 Dunet Gedeblad
 Ask
 Firblad
 Nikkende Flitteraks

Carex digitata
Galium odoratum
Neottia ovata



Paris quadrifolia Firblad (LK)

Finger-Star
 Skovmærke (Bukkar)
 Ægbladet Fliglæbe



Vaccinium vitis-idaea Tyttebær (LK)

Epipactis helleborine
Urtica dioica
Oxalis acetosella
Geum rivale
Geum urbanum
Calamagrostis arundinacea
Pyrola rotundifolia
Athyrium filix-femina
Polypodium vulgare
Populus tremula
Fragaria vesca
Sorbus aucuparia
Picea abies
Ribes spicatum
Acer platanooides
Lactuca muralis
Filipendula ulmaria
Anthriscus sylvestris
Taraxacum officinale

Skov-Hullæbe
 Stor Nælde
 Skovsyre
 Eng-Nellikerod
 Feber-Nellikerod
 Skov-Rørhvene
 Mose-Vintergrøn
 Fjerbregne
 Almindelig Engelsød
 Bævreasp
 Skov-Jordbær
 Almindelig Røn
 Rød-Gran
 Vild Rib
 Spids-Løn
 Skov-Salat
 Almindelig Mjødurt
 Vild Kørvel
 Mælkebøtte



Pyrola rotundifolia Mose-Vintergrøn (LK)

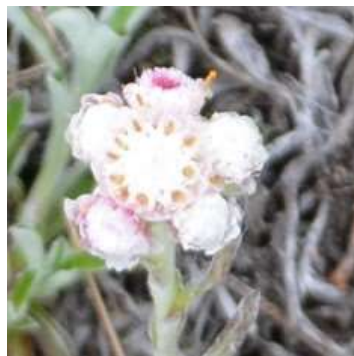
<i>Silene dioica</i>	Dag-Pragtstjerne
<i>Tanacetum vulgare</i>	Rejnfan
<i>Milium effusum</i>	Miliegræs
<i>Chrysosplenium alternifolium</i>	Almindelig Milturt
<i>Crepis paludosa</i>	Kær-Høgeskæg
<i>Daphne mezereum</i>	Pebertræ
<i>Veronica chamaedrys</i>	Tveskægget Ærenpris
<i>Alchemilla monticola</i>	Grå Løvefod
<i>Calluna vulgaris</i>	Hedelyng
<i>Salix aurita</i>	Øret Pil
<i>Salix caprea</i>	Selje-Pil
<i>Melampyrum pratense</i>	Almindelig Kohvede
<i>Viola tricolor</i>	Almindelig Stedmoderblomst
<i>Galium mollugo</i>	Hvid Snerre

Nu var klokken 13, og vi havde endnu ikke fået frokost, da der var alt for mange myg på denne lokalitet, til man kunne sidde og nyde maden. Nu havde jeg regnet med, at vi bare skulle køre et kort stykke vej, men nej. Vi kørte til dagens sidste lokalitet, hvor vi først var fremme 14²⁵.

Lokalitet 4 – Gamla Gåsholmaväg

Nu skulle vi have frokost, men her kom der en misforståelse. Vi var flere der hørte, at vi skulle spise i nærheden af bussen og så derefter gå ud til selve lokaliteten kl. 14⁴⁵. Det viste sig at de fleste gik derud med det samme.

Da vi fandt ud af der ikke var opsamling, så var det med at komme ud ad grusvejen. Næsten ude ved vandet mødte vi heldigvis Claus, som forklarede at vi ikke skulle gå ud på den plads, hvor der lå et hus. Vi skulle gå ad en meget vanskelig farbar "sti", med klippestykker, huller imellem væltede grene og snubletråde. Men vi kom da ud til klipperne, hvor vi skulle finde Nordisk Månerude.



Antennaria dioica Kattefod (LK)

<i>Pyrola</i> sp.	Vintergrøn sp.
<i>Calamagrostis arundinacea</i>	Skov-Rørhvene
<i>Alchemilla monticola</i>	Grå Løvefod
<i>Pteridium aquilinum</i>	Ørnebregne
<i>Rubus saxatilis</i>	Fruebær
<i>Maianthemum bifolium</i>	Majblomst

Hepatica nobilis
Solidago virgaurea
Lysimachia europaea
Fragaria vesca
Taraxacum officinale
Vaccinium myrtillus
Luzula pilosa
Sorbus aucuparia

Blå Anemone
 Almindelig Gyldenris
 Skovstjerne
 Skov-Jordbær
 Mælkebøtte
 Blåbær
 Håret Frytle
 Almindelig Røn



Botrychium boreale Nordisk Månerude (LK)



Carex canescens Grå Star (LK)



Picea abies
Viola riviniana
Vaccinium vitis-idaea
Oxalis acetosella
Convallaria majalis
Lactuca muralis
Prunella vulgaris
Tussilago farfara

Rød-Gran
 Krat-Viol
 Tyttebær
 Skovsyre
 Liljekonval
 Skov-Salat
 Almindelig Brunelle
 Følfod



Der fotograferes *Viola canina* Hunde-Viol

Veronica officinalis
Arabidopsis arenosa
Juniperus communis
Sedum acre
Potentilla argentea

Læge-Ærenpris
 Sandkarse
 Ene
 Bidende Stenurt
 Sølv-Potentil

Antennaria dioica
Viola canina
Botrychium boreale
Asplenium septentrionale
Polypodium vulgare
Carex canescens
Hylotelephium telephium
Rumex longifolius
Clinopodium acinos

Kattefod
 Hunde-Viol
 Nordisk Månerude
 Nordisk Radeløv
 Almindelig Engelsød
 Grå Star
 Sankthansurt
 By-Skræppe
 Voldtimian



Man skal på knæ *Botrychium lunaria*



Linnaea borealis Linnæa



Almindelig Månerude

Ribes spicatum
Melica nutans
Hieracium umbellatum
Melica nutans
Eriophorum angustifolium
Empetrum nigrum
Cystopteris fragilis
Draba verna
Carex oederi
Carex hostiana
Botrychium lunaria
Angelica sylvestris
Orthilia secunda
Aegopodium podagraria
Ranunculus repens
Neottia ovata
Dactylorhiza maculata ssp. fuchsii
Comarum palustre
Silene dioica
Allium oleraceum
Stellaria graminea
Linnaea borealis
Potentilla erecta
Betula pendula

Vild Ribes
 Nikkende Flitteraks
 Smalbladet Høgeurt
 Nikkende Flitteraks
 Smalbladet Kærul
 Revling
 Skør Bægerbregne
 Vår-Gæslingeblomst
 Dværg-Star
 Skede-Star
 Almindelig Månerude
 Angelik
 Ensidig Vintergrøn
 Skvalderkål
 Lav Ranunkel
 Ægbladet Fliglæbe
 Skov-Gøgeurt
 Kragefod
 Dag-Pragtstjerne
 Vild Løg
 Græsbladet Fladstjerne
 Linnæa
 Tormentil
 Vorte-Birk

Der var meget smukt herude. De første Måderuder lå ned, da de i den grad manglede vand. Senere fandt vi mindre eksemplarer, som stod opret, foruden en masse andre skønne ting. Da vi var ved at gå tilbage, blev der også fundet almindelig Månerude. Nu blev der igen kø ved motivet. Det endte med at vi næste alle kom for sent til bussen, for vi kunne ikke bare skynde os at gå tilbage, da vi skulle kigge os godt for på "stien". Peter havde prøvet at ringe til Jan, men der var ingen forbindelse herude fra.



Neottia ovata Ægbladet Fliglæbe



Cystopteris fragilis Skør Bægerbregne

Geranium sylvaticum

Anthriscus sylvestris

Salix caprea

Athyrium filix-femina

Pimpinella saxifraga

Plantago major

Achillea millefolium

Chamaenerion angustifolium

Heracleum sphondylium ssp. *sphondylium*

Rubus idaeus

Lupinus polyphyllus

Gymnocarpium dryopteris

Phegopteris connectilis

Populus tremula

Alnus glutinosa

Paris quadrifolia

Dryopteris carthusiana

Poa annua

Dactylis glomerata

Trifolium medium

Lathyrus pratensis

Vicia sepium

Calluna vulgaris

Prunus padus

Avenella flexuosa

Pinus sylvestris

Galium verum

Lythrum salicaria

Pilosella officinarum

Skov-Storkenæb

Vild Kørvel

Selje-Pil

Fjerbregne

Almindelig Pimpinelle

Glat Vejbred

Almindelig Røllike

Gederams

Almindelig Bjørneklo

Hindbær

Mangebladet Lupin

Tredelt Egebregne

Dunet Egebregne

Bævreasp

Rød-El

Firblad

Smalbladet Mangeløv

Enårig Rapgræs

Almindelig Hundegræs

Bugtet Kløver

Gul Fladbælg

Gærde-Vikke

Hedelyng

Almindelig Hæg

Bølget Bunke

Skov-Fyr

Gul Snerre

Kattehale

Håret Høgeurt



Dactylorhiza maculata ssp. *fuchsii* Skov-Gøgeurt (LK)



Orthilia secunda Ensidig Vintergrøn (LK)

Arabidopsis thaliana

Festuca ovina

Rumex acetosa

Cerastium fontanum

Campanula rotundifolia

Viola palustris

Equisetum arvense

Caltha palustris

Scrophularia nodosa

Milium effusum

Filipendula ulmaria

Alopecurus pratensis

Almindelig Gåsemad

Fåre-Svingel

Almindelig Syre

Almindelig Hønsetarm

Liden Klokke (Blå-Klokke)

Eng-Viol

Ager-Padderok

Eng-Kabbeleje

Knoldet Brunrod

Miliegræs

Almindelig Mjødurt

Eng-Rævehale

Nu blev kursen sat mod Sundsvall. Vi fik en lille byge undervejs. Vi var ved hotellet ca. 18²⁰. Vi fik hurtigt vores nøglekort. Da vi alle skulle op til 6 og 7. etage, måtte elevatorerne i brug. Men der var virkelig problemer med at få dem til at virke. Vi havde fået at vide, at vi kun måtte være 4 personer med bagage. Men ingen kom ud at køre, før en anden gæst viste, at man skulle bruge nøglekortet, før den startede. Det havde nu været smart, hvis de havde fortalt det, da de udleverede kortet. Det var heller ikke tydeligt, hvor kortet skulle bruges. Men derefter gik det tjep opad. Bente og jeg var nogle af de sidste, der kom op, og vi var på værelset kl. 18⁴⁵ og middagen var kl. 19. Vi kom derfor lidt senere ned. Vi skulle lige have nogle andre bukser på.



En flot solnedgang

Drikkevarerne skulle købes og betales ved skænken, der var ikke noget med at skrive det på værelset. Vi fik en forret med 1 stykke ristet brød, som var delt i to og dertil en slags rejcocktail. Hovedretten var

kyllingebryst, ristede små kogte kartofler, ovnbagte grønsager og en slags sovs. Det var en meget hyggelig aften, og vi kunne bare gå hen og slutte middagen af med gratis kaffe og te. Derefter skulle vi op og ordne de sidste lister. Der var en flot solnedgang, som vi kunne se fra værelset.

Søndag den 4. juni

Vi var alle nede ved morgenmaden kl. 7. Det var en imponerende morgenmad, hvor fadene var meget smukt arrangeret. Jeg blev helt mæt, da jeg så hvor meget man kunne få, varme eller ristede grønsager og kolde supper for at nævne noget andet end den sædvanlige morgenmad. Her var lokalet meget rummeligt, så det var nemt at komme til.



Den meget fine morgenmad

Vi kørte præcis kl. 8 og denne dag var også den anden botaniker Håkon Sundin kommet ombord i bussen. Vi skulle køre en time for at komme til Norne lokaliteten. Håkon sendte to bøger rundt i bussen. Den ene var en meget smuk bog om floraen i dette område, som en slags Atlas flora Danica. Den hed (Medelpads Flora fra 2010.) Den anden var (Berättelsen om Troll måleren Rolf Lidberg), forfatteren var Stefan Grundström og den var fra 2015. Begge bøger kunne købes for den favorable pris af 100 SEK. Begge bøger ville Håkon komme med næste morgen kl. 8, til dem der havde bestilt dem, inden vi begyndte vores hjemrejse.

Lokalitet 5 – Ensillre Kalkbarrskog

Vi var kommet til Ensillre, hvor vi efter en tur på 1228 km, endelig skulle se Nornen.

Ensillre kalkskov er et naturreservat i umiddelbar nærhed af, hvor landsvej 83 forbindes med E14 i Ånge kommune. Reservatet dækker 11,5 hektar og blev etableret i 1998 for at beskytte de sjældne skovplanter, der findes på stedet. Den isolerede nåleskov er udpeget som Natura 2000-område.



Håkon med en af de bøger vi kan købe (LK)



Skilt over naturreservatet (LK)

Silene dioica
Filipendula ulmaria
Anthriscus sylvestris
Equisetum pratense
Gymnocarpium dryopteris
Maianthemum bifolium
Paris quadrifolia
Oxalis acetosella
Hepatica nobilis
Polygonatum verticillatum

Dag-Pragtstjerne
 Almindelig Mjødurt
 Vild Kørvel
 Lund-Padderok
 Tredelt Egebregne
 Majblomst
 Firblad
 Skovsyre
 Blå Anemone
 Krans-Konval

Vi skulle gå en runde i skoven på en smal ujævn skovsti, og vi måtte ikke gå uden for stien. Det var meget rimeligt, da der stod så mange spændende planter meget tæt ved stien. Vi gik derfor i gåsegang, og der var kø mange steder og ikke kun ved Nornen, som heldigvis var i blomst, men der var kun få fine eksemplarer. Den var lige på det sidste. Den var smuk, og stedet vi gik i var eventyrligt.



Vi er på vej i gåsegang (LK)

Viola mirabilis
Vaccinium myrtillus
Picea abies
Linnaea borealis
Vaccinium vitis-idaea
Cypripedium calceolus

Forskelligblomstret Viol
 Blåbær
 Rød-Gran
 Linnæa
 Tyttebær
 Fruesko

Chamaenerion angustifolium
Dactylorhiza maculata ssp. *fuchsii*
Prunus padus
Spinulum annotinum
Lysimachia europaea
Luzula pilosa
Lathyrus vernus
Daphne mezereum
Fragaria vesca
Carex digitata
Aconitum lycoctonum ssp. *septentrionale*

Gederams
 Skov-Gøgeurt
 Almindelig Hæg
 Femradet Ulvefod
 Skovstjerne
 Håret Frytle
 Vår-Fladbælg
 Pebertræ
 Skov-Jordbær
 Finger-Star
 Nordisk Stormhat



Calypso bulbosa Norne (LK) Den sidste en lidt træet version

Angelica sylvestris
Vicia sylvatica
Orthilia secunda
Calypso bulbosa
Dryopteris filix-mas
Geum urbanum
Sorbus aucuparia
Melica nutans
Cystopteris montana
Taraxacum officinale

Angelik
 Skov-Vikke
 Ensidig Vintergrøn
 Norne
 Almindelig Mangeløv
 Feber-Nellikerod
 Almindelig Røn
 Nikkende Flitteraks
 Bjerg-Bægerbregne
 Mælkebøtte



Cypripedium calceolus Fruesko (LK)

Spinulum annotinum Femradet Ulvefod (LK)

Lathyrus vernus Vår-Fladbælg (LK)

<i>Arabidopsis arenosa</i>	Sandkarse
<i>Viola reichenbachiana</i>	Skov-Viol
<i>Petasites frigidus</i>	Fjeld-Hestehov
<i>Rubus idaeus</i>	Hindbær
<i>Geranium sylvaticum</i>	Skov-Storkenæb
<i>Carex vaginata</i>	Fåkapslet Star
<i>Urtica dioica</i>	Stor Nælde
<i>Ribes nigrum</i>	Solbær
<i>Tanacetum vulgare</i>	Rejnfan
<i>Chenopodium album</i>	Hvidmelet Gåsefod
<i>Ranunculus repens</i>	Lav Ranunkel
<i>Betula pendula</i>	Vorte-Birk
<i>Cirsium palustre</i>	Kær-Tidsel
<i>Deschampsia cespitosa</i>	Mose-Bunke
<i>Viola palustris</i>	Eng-Viol
<i>Convallaria majalis</i>	Liljekonval
<i>Rubus saxatilis</i>	Fruebær
<i>Ribes alpinum</i>	Fjeld-Ribs
<i>Lonicera xylosteum</i>	Dunet Gedeblad
<i>Actaea spicata</i>	Druemunke
<i>Juniperus communis</i>	Ene
<i>Pyrola rotundifolia</i>	Mose-Vintergrøn
<i>Polygala amarella</i>	Bitter Mælkeurt
<i>Dryopteris carthusiana</i>	Smalbladet Mangeløv
<i>Heracleum sphondylium</i> ssp. <i>sphondylium</i>	Almindelig Bjørneklo
<i>Tussilago farfara</i>	Følfod
<i>Alchemilla monticola</i>	Grå Løvefod



På vej ud af skoven (LK)

*Cystopteris montana* Bjerg-Bægerbregne (PW)

Allerede 9³⁰ skulle vi videre, der var lagt et stort program for denne dag.

Lokalitet 6 – Gammelbodarnas Naturreservat när Flygplats Tälje

Det var den smukkeste blomstereng vi var kommet til. Vi fik at vide at vi skulle gå på de trampestier der var i engen, så vi ikke ødelagde for meget, det var jo dyrenes mad vi gik i. Der mødtes vi en meget hyggelig dame som fulgte med os rundt. Hun fortalte at det var 7.ende generation, der ejede dette smukke sted. Tidligere

havde der været græsning på engen, men nu blev den slået. Her skulle vi se Bjørnebær, men der var også meget andet.



Den skønne eng (LK)

Lotus corniculatus
Vicia cracca
Galium mollugo
Pimpinella saxifraga
Potentilla crantzii
Plantago media
Lathyrus pratensis
Geum rivale
Antennaria dioica
Anthoxanthum odoratum
Avenula pubescens
Achillea millefolium

Almindelig Kællingetand
 Muse-Vikke
 Hvid Snerre
 Almindelig Pimpinelle
 Guld-Potentil
 Dunet Vejbred
 Gul Fladbælg
 Eng-Nellikerod
 Kattefod
 Vellugtende Gulaks
 Dunet Havre
 Almindelig Røllike



Potentilla crantzii Guld-Potentil (LK)



Noccaea caerulescens Alpe-Pengeurt (LK)

Alchemilla glabra
Taraxacum officinale
Viola canina
Carex ornithopoda
Noccaea caerulescens
Polygala amarella
Heracleum sphondylium ssp. *sphondylium*

Glat Løvefod
 Mælkebøtte
 Hunde-Viol
 Fugleklo-Star
 Alpe-Pengeurt
 Bitter Mælkeurt
 Almindelig Bjørneklo

Veronica officinalis
Alopecurus pratensis
Ranunculus auricomus
Juniperus communis

Læge-Ærenpris
 Eng-Rævehale
 Nyrebladet Ranunkel
 Ene



Rubus arcticus Bjørnebær (LK)



Comarum palustre Kragefod (LK)

Geranium sylvaticum
Rubus arcticus
Hypochoeris maculata
Vaccinium uliginosum
Vaccinium myrtillus
Viola riviniana
Melica nutans
Comarum palustre
Leucanthemum vulgare
Carex panicea
Carex globularis
Carex dioica
Carex nigra var. *nigra*

Skov-Storkenæb
 Bjørnebær
 Plettet Kongepen
 Mose-Bølle
 Blåbær
 Krat-Viol
 Nikkende Flitteraks
 Kragefod
 Hvid Okseøje
 Hirse-Star
 Kugle-Star
 Tvebo Star
 Almindelig Star



Ned på knæ igen (LK)



Viola rupestris Sand-Viol (LK)

Trollius europaeus
Carex vaginata
Viola rupestris
Alchemilla glaucescens

Engblomme
 Fåkapslet Star
 Sand-Viol
 Blågrøn Løvefod

Caltha palustris
Potentilla erecta
Eriophorum angustifolium
Cirsium heterophyllum
Luzula multiflora
Luzula campestris
Equisetum sylvaticum
Trichophorum alpinum
Ranunculus acris
Filipendula ulmaria
Cirsium palustre
Galium boreale
Rubus saxatilis
Carum carvi
Hepatica nobilis
Anemone nemorosa
Calluna vulgaris

Eng-Kabbeleje
 Tormentil
 Smalbladet Kæruld
 Forskelligbladet Tidsel
 Mangeblomstret Frytle
 Mark-Frytle
 Skov-Padderok
 Liden Kæruld
 Bidende Ranunkel
 Almindelig Mjødurt
 Kær-Tidsel
 Trenervet Snerre
 Fruebær
 Kommen
 Blå Anemone
 Hvid Anemone
 Hedelyng



Mora Mogens, Tove og Håkon

*Trollius europaeus* Engblomme (LK)*Polygala amarella* Bitter Mælkeurt (LK)

Glechoma hederacea
Pyrola rotundifolia
Populus tremula
Betula pendula
Picea abies
Vaccinium vitis-idaea
Fragaria vesca
Anthriscus sylvestris
Festuca rubra
Gymnocarpium dryopteris
Maianthemum bifolium
Rosa majalis
Salix stareana
Salix lapponum
Polygonum viviparum
Vicia sepium
Sambucus racemosa

Korsknep
 Mose-Vintergrøn
 Bævreasp
 Vorte-Birk
 Rød-Gran
 Tyttebær
 Skov-Jordbær
 Vild Kørvel
 Rød Svingel
 Tredelt Egebregne
 Majblomst
 Maj-Rose
 Ellebladet Pil
 Laplands-Pil
 Topspirende Pileurt
 Gærde-Vikke
 Drue-Hyld

Der var også en masse flotte Eng-Blommer, den hed Smörboller på svensk, men hun fortalte, at de lokale også kaldte den lakseblomster, fordi den blomstrede når laksen gik op i elven. Det er sådan en eng, man kun kan drømme om at se. Håkan fortalte, at der nu kun fandtes få af disse skønne enge tilbage. Men her kunne vi heller ikke blive så længe, vi kørte videre kl. 11⁴⁵ mod Getberget.

Lokalitet 7 – Getberget mellem Ljungaverk og Fränsta

Her havde vi kun 1 time at fornøje os i, og det var samtidig vores frokostpause. Mange sad på en terrasse, hvor der var borde og bænke, men vi var mange der sad på en skråning, hvor der var en fin udsigt.

Getberget er et 352 meter højt fjeld beliggende direkte nord for E14 mellem Ljungaverk og Fränsta i Ånge kommune. På bjerget er der en skibakke med en faldhøjde på 150 meter og en længde på 500 meter. Anlægget har to skilifter. Getberget udviser også en rig flora med flere sjældne arter.



Frokostpause (LK)

Efter vi havde spist, gik vi lidt tilbage mod bussen og ind ad en smal sti. Vi skulle over en stor væltet træstamme, så vi kunne komme ud til kanten af bjerget, hvor der var en afskærmning. Her skulle vi se en Alpe-Astragel, som ikke findes i Danmark. Her var udsigten endnu flottere.



Den flotte udsigt (LK)

Galium odoratum
Silene latifolia ssp. *alba*
Vicia sepium
Alchemilla monticola

Skovmærke (Bukkar)
 Aften-Pragtstjerne
 Gærde-Vikke
 Grå Løvefod

Taraxacum officinale
Geranium sylvaticum
Gymnocarpium dryopteris
Maianthemum bifolium
Luzula pilosa

Mælkebøtte
 Skov-Storkenæb
 Tredelt Egebregne
 Majblomst
 Håret Frytle



Astragalus alpinus Alpe-Astragel (LK)

Tanacetum vulgare
Lysimachia europaea
Vaccinium myrtillus
Betula pendula
Picea abies
Chamaenerion angustifolium
Rubus idaeus
Populus tremula
Oxalis acetosella
Calluna vulgaris
Vaccinium vitis-idaea
Antennaria dioica
Astragalus alpinus
Campanula rotundifolia
Arctostaphylos uva-ursi
Cystopteris fragilis
Asplenium septentrionale
Anthyllis vulneraria ssp. carpatica

Rejnfan
 Skovstjerne
 Blåbær
 Vorte-Birk
 Rød-Gran
 Gederams
 Hindbær
 Bævreasp
 Skovsyre
 Hedelyng
 Tyttebær
 Kattefod
 Alpe-Astragel
 Liden Klokke (Blå-Klokke)
 Hede-Melbærris
 Skør Bægerbregne
 Nordisk Radeløv
 Almindelig Rundbælg



Asplenium septentrionale Nordisk Radeløv (LK)



Polypodium vulgare Almindelig Engelsød (LK)

<i>Sambucus racemosa</i>	Drue-Hyld
<i>Polypodium vulgare</i>	Almindelig Engelsød
<i>Viola riviniana</i>	Krat-Viol
<i>Pteridium aquilinum</i>	Ørnebregne
<i>Carex pallidula</i>	Ås-Star
<i>Rumex acetosa</i>	Almindelig Syre
<i>Achillea millefolium</i>	Almindelig Røllike
<i>Plantago major</i>	Glat Vejbred
<i>Salix caprea</i>	Selje-Pil
<i>Sorbus aucuparia</i>	Almindelig Røn
<i>Pinus sylvestris</i>	Skov-Fyr
<i>Equisetum pratense</i>	Lund-Padderok
<i>Veronica officinalis</i>	Læge-Ærenpris
<i>Solidago virgaurea</i>	Almindelig Gyldenris
<i>Alnus incana</i>	Grå-El
<i>Ranunculus auricomus</i>	Nyrebladet Ranunkel
<i>Galium mollugo</i>	Hvid Snerre
<i>Festuca ovina</i>	Fåre-Svingel
<i>Lathyrus pratensis</i>	Gul Fladbælg
<i>Actaea spicata</i>	Druemunke
<i>Aconitum lycoctonum</i> ssp. <i>septentrionale</i>	Nordisk Stormhat

Vi kørte videre kl. 13³⁰.

Lokalitet 8 – Ljungarndalsvägen Kälsta 1 og 2

Her kom vi til en stejl sandet bakke, som det ikke var nemt at komme hverken op eller ned ad. Håkon stod lidt nede på bakke og Mora gav en hånd det første stykke. Vi skulle se og fotografere Dragehoved. Her var der mange, der ikke ville ned. Heldigvis fandt vi lidt efter flere planter, der stod i en afstand, hvor det var meget nemmere at fotografere. Fjeld-Arven stod endnu mere utilgængelig nede på bakken, der var kun to eller tre der vovede sig derned.



Dracocephalum thymiflorum Russisk Dragehoved (LK)

<i>Noccaea caerulea</i>	Alpe-Pengeurt
<i>Taraxacum officinale</i>	Mælkebøtte
<i>Picea abies</i>	Rød-Gran
<i>Pinus sylvestris</i>	Skov-Fyr

Sorbus aucuparia
Juniperus communis
Lathyrus pratensis
Silene latifolia ssp. *alba*
Dracocephalum thymiflorum
Carex pallidula
Galium mollugo
Trifolium repens
Fragaria vesca

Almindelig Røn
 Ene
 Gul Fladbælg
 Aften-Pragtstjerne
 Russisk Dragehoved
 Ås-Star
 Hvid Snerre
 Hvid-Kløver
 Skov-Jordbær



Håkon og Erik ved Russisk Dragehoved (LK)

Dan ved *Androsace septentrionalis* Nordisk Fjeldarve (LK)*Carex pallidula* Ås-Star (LK)

Ranunculus auricomus
Acer pseudoplatanus
Urtica dioica
Tanacetum vulgare
Vaccinium vitis-idaea
Chamaenerion angustifolium
Vicia cracca
Trifolium medium
Betula pendula
Androsace septentrionalis

Nyrebladet Ranunkel
 Ahorn, Ær
 Stor Nælde
 Rejnfan
 Tyttebær
 Gederams
 Muse-Vikke
 Bugtet Kløver
 Vorte-Birk
 Nordisk Fjeldarve

Vi kørte nu kun et meget kort stykke vej til, hvor vi skulle se Ås-Star, som vi dog lige havde set. Men her kom vi også ned til en sø, og der var en flot eng med masser af Skov-Storkenæb og Vild-Kørvel. Men heller ikke her kunne vi blive.

Geranium sylvaticum
Taraxacum officinale
Ranunculus auricomus
Fragaria vesca
Carex pallidula
Chamaenerion angustifolium
Betula pendula
Alchemilla wicherurae
Alopecurus pratensis
Lonicera xylosteum

Skov-Storkenæb
 Mælkebøtte
 Nyrebladet Ranunkel
 Skov-Jordbær
 Ås-Star
 Gederams
 Vorte-Birk
 Kløftet Løvefod
 Eng-Rævehale
 Dunet Gedeblad



Nede ved søen (LK)



Cicuta virosa Giftyde (LK)

Syringa vulgaris

Prunus padus

Convallaria majalis

Juniperus communis

Noccaea caerulea

Gymnocarpium dryopteris

Melica nutans

Carex digitata

Anthriscus sylvestris

Vicia sylvatica

Glechoma hederacea

Veronica chamaedrys

Caltha palustris

Aegopodium podagraria

Syren

Almindelig Hæg

Liljekonval

Ene

Alpe-Pengeurt

Tredelt Egebregne

Nikkende Flitteraks

Finger-Star

Vild Kørvel

Skov-Vikke

Korsknap

Tveskægget Ærenpris

Eng-Kabbeleje

Skvalderkål



Engen med Vild-Kørvel og Skov-Storkenæb (LK)



Campanula persicifolia Smalbladet Klokke (LK)



Vicia sylvatica Skov-Vikke (LK)

Cicuta virosa

Cardamine pratensis

Betonica officinalis

Hieracium umbellatum

Vicia sepium

Tragopogon pratensis ssp. *pratensis*

Campanula persicifolia

Stellaria graminea

Giftyde

Engkarse

Læge-Betonie

Smalbladet Høgeurt

Gærde-Vikke

Eng-Gedeskæg

Smalbladet Klokke

Græsbladet Fladstjerne

Veronica serpyllifolia
Viscaria vulgaris
Pilosella officinarum
Plantago media
Pimpinella saxifraga
Rumex acetosella
Leucanthemum vulgare

Glat Ærenpris
 Tjærenellike
 Håret Høgeurt
 Dunet Vejbred
 Almindelig Pimpinelle
 Rødknæ
 Hvid Okseøje

Vi kørte kl. 15 og kun i ca. 15 min.

Lokalitet 9 – Sandarna vägen, øst Timrå

På denne lokalitet skulle vi se violer. Vi gik først ad landevejen og over en bro. Derefter ind ad en grussti, og her fandt vi straks den første af de sjældne violer, nemlig Dal-viol. Lige langs med skovvejen så vi også Eng-Viol og Tørve-Viol, foruden alle de andre ting, vi fik noteret langs med vejen.

Carum carvi
Sorbus aucuparia
Taraxacum officinale
Hierochloë odorata
Viola selkirkii

Kommen
 Almindelig Røn
 Mælkebøtte
 Vellugtende Festgræs
 Dal-Viol



Viola selkirkii Dal-Viol (LK)

Anthriscus sylvestris
Lupinus polyphyllus
Tanacetum vulgare
Galium boreale
Prunus padus
Alnus incana
Silene dioica
Ranunculus acris
Ranunculus repens
Fragaria vesca
Paris quadrifolia
Noccaea caerulescens
Chamaenerion angustifolium
Geranium sylvaticum

Vild Kørvel
 Mangebladet Lupin
 Rejnfan
 Trenervet Snerre
 Almindelig Hæg
 Grå-El
 Dag-Pragtstjerne
 Bidende Ranunkel
 Lav Ranunkel
 Skov-Jordbær
 Firblad
 Alpe-Pengeurt
 Gederams
 Skov-Storkenæb

Equisetum pratense
Arabidopsis arenosa
Geum urbanum

Lund-Padderok
 Sandkarse
 Feber-Nellikerod



Kø ved motivet



Viola palustris Eng-Viol (LK)

Anemone nemorosa
Pyrola minor
Maianthemum bifolium
Oxalis acetosella
Viola palustris
Acer platanoides
Dryopteris carthusiana
Dryopteris filix-mas
Viola epipsila
Lysimachia europaea
Geum rivale
Ribes spicatum
Lonicera xylosteum
Rumex acetosella
Barbarea vulgaris ssp. arcuata

Hvid Anemone
 Liden Vintergrøn
 Måblomst
 Skovsyre
 Eng-Viol
 Spids-Løn
 Smalbladet Mangeløv
 Almindelig Mangeløv
 Tørve-Viol
 Skovstjerne
 Eng-Nellikerod
 Vild Ribs
 Dunet Gedeblad
 Rødknæ
 Udspærret Vinterkarse



Viola epipsila Tørve-Viol (LK)



Barbarea vulgaris ssp. arcuata Udspærret Vinterkarse (LK)



Viola tricolor
Tussilago farfara
Luzula pilosa

Almindelig Stedmoderblomst
 Følfod
 Håret Frytle

Urtica dioica
Equisetum arvense
Convallaria majalis
Heracleum sphondylium ssp. *sphondylium*
Matteuccia struthiopteris
Glechoma hederacea

Stor Nælde
 Ager-Padderok
 Liljekonval
 Almindelig Bjørneklo
 Strudsvinge
 Korsknop



Pyrola minor Liden Vintergrøn (LK)

Epipactis helleborine
Picea abies
Rubus idaeus
Filipendula ulmaria
Valeriana sambucifolia
Deschampsia cespitosa
Stellaria nemorum ssp. *nemorum*
Plantago major
Betula pendula
Pinus sylvestris
Caltha palustris
Actaea spicata
Cirsium heterophyllum
Alnus glutinosa
Chrysosplenium alternifolium
Athyrium filix-femina
Plantago media
Rumex acetosa
Rosa rugosa
Carex aquatilis

Skov-Hullæbe
 Rød-Gran
 Hindbær
 Almindelig Mjødurt
 Hyldebladet Baldrian
 Mose-Bunke
 Nordlig Lund-Fladstjerne
 Glat Vejbred
 Vorte-Birk
 Skov-Fyr
 Eng-Kabbeleje
 Druemunke
 Forskelligbladet Tidsel
 Rød-El
 Almindelig Milturt
 Fjerbregne
 Dunet Vejbred
 Almindelig Syre
 Rynket Rose
 Vand-Star

Nu var kl. 16³⁰, men vi havde lige to mindre stop mere.

Lokalitet 10 – Golfbanevægen og havnen for enden af Golfbanevægen, øst Timrå

På det første stop skulle vi se Bakke-Viol. Den blev fundet, men som Peter sagde, så var den to uger efter sidste salgsdato. Vi fandt dog få violer, men med en meget smalle visne blomster.

<i>Viola collina</i>	Bakke-Viol
<i>Noccaea caerulea</i>	Alpe-Pengeurt
<i>Gymnocarpium dryopteris</i>	Tredelt Egebregne
<i>Luzula pilosa</i>	Håret Frytle
<i>Tanacetum vulgare</i>	Rejnfan
<i>Fragaria vesca</i>	Skov-Jordbær
<i>Trifolium repens</i>	Hvid-Kløver
<i>Geranium sylvaticum</i>	Skov-Storkenæb
<i>Solidago virgaurea</i>	Almindelig Gyldenris
<i>Picea abies</i>	Rød-Gran
<i>Achillea millefolium</i>	Almindelig Røllike
<i>Acer platanoides</i>	Spids-Løn
<i>Equisetum pratense</i>	Lund-Padderok
<i>Tussilago farfara</i>	Følfod
<i>Betula pendula</i>	Vorte-Birk
<i>Rubus idaeus</i>	Hindbær
<i>Athyrium filix-femina</i>	Fjerbregne
<i>Cirsium heterophyllum</i>	Forskelligbladet Tidsel
<i>Arabidopsis arenosa</i>	Sandkarse
<i>Ranunculus acris</i>	Bidende Ranunkel
<i>Galium mollugo</i>	Hvid Snerre
<i>Alnus incana</i>	Grå-El
<i>Chamaenerion angustifolium</i>	Gederams
<i>Sorbus aucuparia</i>	Almindelig Røn



Viola collina Bakke-Viol (LK)



På knæ for Lund-Draba (LK)



Draba nemorosa Lund-Draba (LK)

På det sidste stop ved havnen skulle vi se Lund-Draba, og den var meget svær at fotografere, da det blæste kraftigt.

<i>Poa alpina</i>	Fjeld-Rapgræs
<i>Tussilago farfara</i>	Følfod
<i>Achillea millefolium</i>	Almindelig Røllike
<i>Argentina anserina</i>	Gåsepotentil
<i>Typha latifolia</i>	Bredbladet Dunhammer
<i>Barbarea vulgaris</i> ssp. <i>arcuata</i>	Udspærret Vinterkarse
<i>Cirsium arvense</i>	Ager-Tidsel

Nu vendte Jan bussen mod Sundsvall. Peter takkede Håkon i bussen, fordi han havde brugt en søndag på os og vist os sådan nogle skønne lokaliteter, hvorefter Peter forærede ham en kurv med specialiteter fra Djursland.



Dagens middag

Vi var ved hotellet kl. 18, og da vi først skulle spise kl. 19, var der tid til et bad inden middagen, og til at få pakket det meste, da vi igen skulle tidligt af sted mandag morgen. Aftensmaden var stegt torsk med broccoli, kogte ristede kartofler og en slags hollandaisesovs. Desserten var en Marcel chokoladecake med flødeskum. Så blev der hygge snakket, men bagefter måtte Bente og jeg op for at lave de sidste lister.



Ved middagen i Sundsvall

Mandag den 5. juni

Vi var igen tidligt nede til morgenmaden, og den var lige så flot denne mandag morgen, som den havde været om søndagen. Vi var ved bussen kl. 8, hvor Håkon stod med de bøger, som folk havde bestilt, og vi kørte ca. 8⁰⁵. Her var ingen slinger i valsen. Nu skulle vi køre ca. ½ time, inden vi var ved dagens første lokalitet.

Lokalitet 11 – Klockarberget

På dette sted skulle vi op og se Botnisk-Bynke. Den er på EU's habitatsliste. Det underlige ved denne lokalitet, er at denne Bynke vokser på en klippetop, hvor den normalt vokser på sandstrande. Her skulle vi ad en sti op over klipper. Der var to steder som var meget vanskelig passable, så der var mange, som opgav at komme op på toppen.

Klockarberget er en bakke i Norrbottens län og har en højde på 155 meter. Klockarberget ligger i nærheden af landsbyen Jockfall og lokaliteten Kuitasniemi .



Her er der kun en smal sti i det tætte krat, men opstigningen venter forude

Tanacetum vulgare
Chamaenerion angustifolium
Anthriscus sylvestris
Aegopodium podagraria
Vaccinium myrtillus
Calluna vulgaris
Sorbus aucuparia
Pteridium aquilinum
Vaccinium vitis-idaea
Hypochoeris maculata
Sedum acre
Artemisia campestris ssp. *bottnica*
Picea abies
Juniperus communis
Festuca ovina
Viscaria vulgaris

Rejnfan
 Gederams
 Vild Kørvel
 Skvalderkål
 Blåbær
 Hedelyng
 Almindelig Røn
 Ørnebregne
 Tyttebær
 Plettet Kongepen
 Bidende Stenurt
 Botnisk Bynke
 Rød-Gran
 Ene
 Fåre-Svingel
 Tjærenellike (også hvid version)



Endelig oppe (LK)



Artemisia campestris ssp. *bottnica* Botnisk Bynke (LK)

Spergula morisonii
Hylotelephium telephium
Pilosella officinarum

Vår-Spergel
 Sankthansurt
 Håret Høgeurt

Hieracium umbellatum
Hieracium sect. *Oreadea*
Cheilanthes acrostica
Arctostaphylos uva-ursi
Betula pendula
Rumex acetosella
Avenella flexuosa
Pinus sylvestris
Viola tricolor
Melampyrum sylvaticum
Luzula pilosa
Geranium sylvaticum

Smalbladet Høgeurt
 Klippe-Høgeurt
 Frynset Skælbregne
 Hede-Melbærris
 Vorte-Birk
 Rødknæ
 Bølget Bunke
 Skov-Fyr
 Almindelig Stedmoderblomst
 Skov-Kohvede
 Håret Frytle
 Skov-Storkenæb



En flot udsigt (LK)

*Sedum acre* Bidende Stenurt (LK)

Achillea millefolium
Veronica chamaedrys
Rubus idaeus
Amelanchier spicata
Carex pallidula
Convallaria majalis
Salix caprea
Maianthemum bifolium
Milium effusum
Oxalis acetosella
Hypericum maculatum
Betula pubescens
Glechoma hederacea
Omphalodes verna
Galium mollugo
Galium boreale
Populus tremula
Atocion rupestris
Ranunculus acris
Trifolium medium
Rumex acetosa
Barbarea vulgaris ssp. *arcuata*

Almindelig Røllike
 Tveskægget Ærenpris
 Hindbær
 Aks-Bærmispel
 Ås-Star
 Liljekonval
 Selje-Pil
 Majblomst
 Miliegræs
 Skovsyre
 Kantet Perikon
 Dun-Birk
 Korsknep
 Vår-Kærminde
 Hvid Snerre
 Trenervet Snerre
 Bævreasp
 Fjeld-Limurt
 Bidende Ranunkel
 Bugtet Kløver
 Almindelig Syre
 Udspærret Vinterkarse

Alopecurus pratensis
Lathyrus pratensis
Taraxacum officinale

Eng-Rævehale
 Gul Fladbælg
 Mælkebøtte



Atocion rupestris Fjeld-Limurt (LK)

Fragaria vesca
Poa annua
Potentilla argentea
Poa pratensis
Pimpinella saxifraga
Noccaea caerulea
Acer pseudoplatanus
Acer platanoides
Alnus incana
Equisetum arvense
Equisetum sylvaticum
Prunus padus
Tussilago farfara
Alchemilla monticola
Barbarea intermedia
Campanula rapunculoides

Skov-Jordbær
 Enårig Rapgræs
 Sølv-Potentil
 Eng-Rapgræs
 Almindelig Pimpinelle
 Alpe-Pengeurt
 Ahorn, Ær
 Spids-Løn
 Grå-El
 Ager-Padderok
 Skov-Padderok
 Almindelig Hæg
 Følfod
 Grå Løvefod
 Randhåret Vinterkarse
 Ensidig Klokke



Nu begynder den svære nedtur (LK)



Hylotelephium telephium Sankthansurt (LK)

Det var flot at stå heroppe på den bare klippe, men man skulle flere steder gå varsomt rundt, da det gik stejlt og dybt ned til den ene side. Vi så flere andre spændende ting heroppe.

Nu skulle vi begynde den besværlige nedstigning, så det var godt med en hjælpende hånd. Men heldigvis kom alle ned i hel tilstand. Nu kørte vi 9³⁰ til det, som vi troede var turens sidste lokalitet.

Lokalitet 12 – Galtström

Her lå et gammelt jernværk, og på de gamle togspor var der nu en veteranbane om sommeren. Den var derfor endnu ikke begyndt at køre. Her skulle vi se Oslo-Stenbræk, den hører også til på Eu's habitatsliste. Her ved Galtström, står den meget nordligere end dens normale udbredelses grænse. Den blev heldigvis fundet i blomst i nogle få eksemplarer.

Galtström er et tidligere jernværk fra det 17. århundrede i Njurunda sogn i Sundsvall kommune . Møllen blev bygget i 1673 af Magnus Blix og var den første jernmølle i Medelpad . I 1686 bestod møllen af to hamre placeret i nærheden af højovnen. Der blev der produceret 1.200 skibspund stangjern om året, svarende til 163 tons, som blev fragtet til Stockholm. Jernværket lukkede 17. januar 1916 og saven lukkede i 1919. Møllmiljøet er stort set bevaret. I slutningen af det 19. århundrede var dette Medelpads største industrianlæg. På møllen boede i 1870, 333 mennesker fordelt på 84 husstande. I 1955–56 blev jernværket restaureret. Der er siden foretaget en del restaureringer, også uden for selve jernværket, til dels med statsmidler. Møllen ligger ud til *Armsjöån* , en elv, der afvander Armsjön .

Foreningen Galtströmståget, FGT , er en smalsporet museumsjernbane beliggende ved Galtströms mølle 30 kilometer syd for Sundsvall, Medelpad . Foreningens aktiviteter består i at drive museumsjernbane i forbindelse med det nedlagte Galtström jernværk. Foreningen har restaureret både industribanen og damplokomotivet Loki, som blev bygget i 1887 af Kristinehamns Mekaniska Werkstad og blev brugt på Galtströms mølle. Foreningens mål fremadrettet er at udbygge jernbanen og at vedligeholde det allerede eksisterende spor.

Her kunne vi gå rundt til kl. 11. Det var et meget smukt og spændende område, hvor elven snoede sig og var ført ind gennem jernværket, hvor der havde været en vandmølle.



Jernværket

Taraxacum officinale
Noccaea caerulea
Glechoma hederacea
Fragaria vesca
Alchemilla monticola
Argentina anserina
Alnus incana
Caltha palustris

Mælkebøtte
 Alpe-Pengeurt
 Korsknep
 Skov-Jordbær
 Grå Løvefod
 Gåsepotentil
 Grå-El
 Eng-Kabbeleje

Galium mollugo
Urtica dioica
Aegopodium podagraria
Tanacetum vulgare
Ranunculus acris
Ranunculus repens
Achillea millefolium

Hvid Snerre
 Stor Nælde
 Skvalderkål
 Rejnfan
 Bidende Ranunkel
 Lav Ranunkel
 Almindelig Røllike



På knæ for *Saxifraga osloensis* Oslo-Stenbræk (LK)

Campanula rotundifolia
Pimpinella saxifraga
Viola arvensis
Sedum acre
Saxifraga osloensis
Potentilla argentea
Medicago lupulina
Lotus corniculatus
Acer platanoides
Anemone nemorosa
Cystopteris fragilis
Betula pendula
Lysimachia thysiflora

Liden Klokke (Blå-Klokke)
 Almindelig Pimpinelle
 Ager-Stedmoderblomst
 Bidende Stenurt
 Oslo-Stenbræk
 Sølv-Potentil
 Humle-Sneglebælg
 Almindelig Kællingetand
 Spids-Løn
 Hvid Anemone
 Skør Bægerbregne
 Vorte-Birk
 Dusk-Fredløs



Bente ind på engen (LK)



Luzula multiflora Mangeblomstret Frytle (LK)

Cicuta virosa
Chamaenerion angustifolium
Phegopteris connectilis

Gifftyde
 Gederams
 Dunet Egebregne

Comarum palustre
Alnus glutinosa
Menyanthes trifoliata
Arabidopsis thaliana
Luzula multiflora
Carex digitata
Dryopteris filix-mas
Equisetum arvense

Kragefod
 Rød-El
 Bukkeblad
 Almindelig Gåsemad
 Mangeblomstret Frytle
 Finger-Star
 Almindelig Mangeløv
 Ager-Padderok



Nede ved Armsjøån (LK)

*Menyanthes trifoliata* Bukkeblad (LK)*Alopecurus pratensis* Eng-Rævehale (LK)

Equisetum pratense
Athyrium filix-femina
Filipendula ulmaria
Myosotis stricta
Spinulum annotinum
Tussilago farfara
Fraxinus excelsior
Herniaria glabra
Lamium album
Gymnocarpium dryopteris
Anthriscus sylvestris
Geranium sylvaticum
Polypodium vulgare
Lathyrus pratensis
Angelica sylvestris
Silene dioica
Ranunculus auricomus
Leucanthemum vulgare
Oxalis acetosella
Tripleurospermum inodorum
Knautia arvensis
Barbarea vulgaris ssp. *arcuata*
Vicia cracca
Plantago major
Paris quadrifolia
Rubus idaeus
Pilosella officinarum
Alopecurus pratensis
Chenopodium album

Lund-Padderok
 Fjerbregne
 Almindelig Mjødurt
 Rank-Forglemmigej
 Femradet Ulvefod
 Følfod
 Ask
 Brudurt
 Døvnælde
 Tredelt Egebregne
 Vild Kørvel
 Skov-Storkenæb
 Almindelig Engelsød
 Gul Fladbælg
 Angelik
 Dag-Pragtstjerne
 Nyrebladet Ranunkel
 Hvid Okseøje
 Skovsyre
 Lugtløs Kamille
 Blåhat
 Udspærret Vinterkarse
 Muse-Vikke
 Glat Vejbred
 Firblad
 Hindbær
 Håret Høgeurt
 Eng-Rævehale
 Hvidmelet Gåsefod



Caltha palustris Eng-Kabbeleje (LK) Fra møllen (LK)



Veterantoget (LK)

Artemisia vulgaris

Filipendula vulgaris

Polygonum aviculare ssp. *aviculare*

Veronica chamaedrys

Cerastium fontanum

Sorbus aucuparia

Betula pubescens

Salix caprea

Poterium minor

Valeriana sambucifolia

Scirpus sylvaticus

Populus tremula

Lactuca muralis

Carex rostrata

Luzula pilosa

Grå-Bynke

Knoldet Mjødurt

Almindelig Vej-Pileurt

Tveskægget Ærenpris

Almindelig Hønsetarm

Almindelig Røn

Dun-Birk

Selje-Pil

Bibernelle

Hyldebladet Baldrian

Skov-Kogleaks

Bævreasp

Skov-Salat

Næb-Star

Håret Frytle

Nu startede tilbage turen til Uppsala, hvor Jan først kørte os lidt rundt i landskabet, så vi kunne se hvordan naturen så ud, og hvor folk boede og levede. Det var spændende, for som Mora sagde, vi havde jo besøgt områder, som langt fra var normale. Derefter kom vi igen ud på landevejen.

Vi holdt frokostpause, ved en lukket campingplads, hvor nogle gik ned til en elv. Her havde vi pause til kl. 13. Her blæste det rigtig koldt, så det var bare om at finde læ, selvom solen skinnede fra en skyfri himmel. Nu fortsatte vi mod Uppsala, og vi kunne se, at temperaturen steg til 23°C, da vi nåede byen. Undervejs havde vi set rådyr på vejen. Nu havde vi pludselig for meget tøj på. Inden vi nåede byen, takkede Peter Mora for det store arbejde, han havde lavet, for at vi skulle få så fin en tur i Sverige. Også Mora fik overrakt en kurv med delikatesser.

Vi var fremme lidt over 16. på den midlertidige parkeringsplads. Så begyndte igen vandringen med bagagen til vores hotel Best Western. Vi skulle mødes nede i receptionen kl. 16⁴⁵, hvis vi ville med hen til Linnés botaniske have. Museet lukkede kl. 17, men haven var åben til kl. 20.

Haven med orangeriet er genskabt, hvilket lod sig gøre takket være Linnés detaljerede kort og fortegnelser over væksterne. Linné fik overtalt en hollandsk gartner, Dietrich Nietzel, til at komme til Sverige. Med ham fik universitetet en dygtig "trädgårdsmästare" og sammen skabte de to en enestående værdifuld botanisk have med over 3000 plantearter.

Inde i have deltes vi op i mange små grupper, hvor vi gik rundt og så alle de flotte planter. I denne have står der kun de arter, som Linné havde plantet. Jeg har ikke indsat planterne fra den botaniske have i plantelisen.



Statue af Linné (LK)



Cyripedium calceolus Fruesko (LK)



Ophioglossum vulgatum Slangetunge (LK)



Cyripedium calceolus Fruesko (LK)

Der var en stor gruppe, som igen gik hen for at spise på Villa Romana. Bente og jeg havde bestemt, at vi ville finde et andet sted at spise. Tove fulgte også med os, men det var ikke let at finde et sted at sidde, da der på de udendørs restauranter var fyldt sådan en mandag aften, hvor vejret var også helt vidunderligt. Flere restauranter var lukkede. Da vi havde gået og kigget flere steder valget Tove at gå tilbage mod hotellet.

Bente og jeg gik lidt mere rundt, og endte på en Thai restaurant nede ved elven. Vi fik først en skål salat til deling, men da Bente spurgte om dressingen var stærk, og den var meget stærk, fik hun en skål uden eddike, chili og hvidløgsdressing. Nu havde vi hver en skål og den smagte så lækkert. Vi havde ikke fået noget med salat på denne tur, undtagen det salatblad der var i vores sandwich. Hovedretten var nudler med hønsbryst, blomkål, tomater og en skål med den samme dressing, som var til salaten. Det var rigtig lækkert, men portionen var alt for stor, så vi måtte levne. På hotellet fik vi ryddet op og pakket kufferterne. Vi havde kun lige haft tid til at skifte tøj og få støvlerne af, inden vi skulle i den botaniske have. Derefter sluttede vi af med en øl, mens de sidst lister blev lavet.

Mogens fortalte at der var Stor Lærkespore i Uppsala, som både var plantet og forvildet.

*Corydalis nobilis* Stor Lærkespore (LK)

Tirsdag den 6. juni

Vi var igen nede ved morgenmaden kl. 7. Alle kom på en gang, foruden nogle andre gæster, så der var trængsel. Vi havde jo heller ikke megen tid, når vi helst skulle være ned ved bussen kl. 8, og der var jo også lige gåturen med al bagagen. Men vi kunne mirakuløst køre ca. 8⁰⁵. Her fik vi den glædelige nyhed, der var grund til hastværket. Peter havde fra Mora fået en lokalitet, som vi skulle besøge. Dette var en ekstra bonus,

at vi også skulle have en god lokalitet og ikke kun motorvejsstop. Vi skulle jo helst være i Høje Tåstrup kl. 19, da flere skulle nå diverse tog. Vi startede derfor med godt tre timers kørsel.

Allan måtte ringe både til hotellet og restauranten, hvor han havde spist om aftenen, da han ikke kunne finde sin kikkert. Derfor var han meget nervøs for, at han havde glemt den et af disse steder.

Lokalitet 13 – Kärna mosse

Nu kom vi til et pragtfuldt sted. Vi havde kun godt 1 time her, og vi skulle også spise vores frokost. Mange tog frokostpose med, det var som sædvanlig yoghurt, bolle med ost og skinke, en lille juice, æg og et æble.

Ved indgangen til tørvemosen var der en folder, vi kunne tage med os. Der var to stisystemer til at komme ind til mosen. Mange gik først til højre, men vi var kun 5 der gik den anden vej. Det var godt jeg havde taget myggesprayen med, for der var mange myg, og de var store og sultne. Bedst som jeg skulle give Bente et sprøjt på ryggen, opdagede jeg, der sad en stor sommerfuglelarve på hendes skjorte. Der var flere ting at notere, men vi tog ikke alle almindeligheder med i begyndelsen, for vi ville bruge tiden i mosen.



Skilt ved indgangen til mosen (LK)



Neottia nidus-avis Reederod (LK)



Det første fine fund var Reederod. Der stod så fint i en lysning. Men i skoven skulle man ikke stå stille for længe. Det var skønt, da vi kom ud til tørvemosen, og her var også den anden del af gruppen kommet. Der var en fin gangbro, så man kunne gå tørskoet. Men når der var så mange spændende planter, blev man nødt til at gå ud i tørvemosen, og flere steder var det ikke så slemt at gå, mange havde pakket turstøvlerne ned. Her var helt vidunderligt, så vi kunne sagtens have gået her i flere timer, men vi må være taknemmelige for at vi kom derud. Det lykkedes mig da også endelig at få våde knæ.

Phegopteris connectilis

Dactylis glomerata

Aegopodium podagraria

Geum urbanum

Carex flacca

Anthriscus sylvestris

Geum rivale

Actaea spicata

Oxalis acetosella

Rhododendron tomentosum

Acer platanoides

Fraxinus excelsior

Dunet Egebregne

Almindelig Hundegræs

Skvalderkål

Feber-Nellikerod

Blågrøn Star

Vild Kørvel

Eng-Nellikerod

Druemunke

Skovsyre

Mose-Post

Spids-Løn

Ask



Pinguicula vulgaris Almindelig Vibefedt (LK)



Eriophorum latifolium Bredbladet Kæruld (LK)



Dryopteris filix-mas
Athyrium filix-femina
Equisetum pratense
Viburnum opulus
Prunus padus
Lactuca muralis
Anemone nemorosa
Convallaria majalis
Neottia nidus-avis
Dactylis polygama
Stachys sylvatica
Ficaria verna
Phragmites australis

Almindelig Mangeløv
 Fjerbregne
 Lund-Padderok
 Kvalkved
 Almindelig Hæg
 Skov-Salat
 Hvid Anemone
 Liljekonval
 Rederod
 Skov-Hundegræs
 Skov-Galtetand
 Vorterod
 Tagrør



Dactylorhiza maculata ssp. *fuchsii* Skov-Gøgeurt (LK)



Schoenus ferrugineus Rust-Skæne (LK)



Dactylorhiza incarnata ssp. *cruenta* Blodpletet Gøgeurt (AH)

Vaccinium myrtillus
Milium effusum
Poa nemoralis
Menyanthes trifoliata
Eriophorum latifolium
Cardamine pratensis
Crataegus laevigata

Blåbær
 Miliegræs
 Lund-Rapgræs
 Bukkeblad
 Bredbladet Kæruld
 Engkarse
 Almindelig Hvidtjørn



Drosera anglica Langbladet Soldug (LK)



Drosera rotundifolia Rundbladet Soldug (LK)

Polygala vulgaris
Gymnocarpium dryopteris
Potentilla erecta
Lycopus europaeus
Pinguicula vulgaris
Ophrys insectifera
Rubus saxatilis
Schoenus ferrugineus

Almindelig Mælkeurt
 Tredelt Egebregne
 Tormentil
 Sværtevæld
 Almindelig Vibefedt
 Flueblomst
 Fruebær
 Rust-Skæne



(LK) *Ophrys insectifera* Flueblomst (AH)



Rhododendron tomentosum Mose-Post (AH)

Dactylorhiza maculata ssp. *fuchsii*
Drosera rotundifolia
Drosera anglica
Epipactis palustris
Cirsium palustre
Briza media
Dactylorhiza incarnata ssp. *incarnata* var. *ochroleuca*
Bartsia alpina
Vaccinium oxycoccus
Dactylorhiza incarnata ssp. *cruenta*
Dactylorhiza majalis ssp. *lapponica*
Carex disticha
Juncus effusus

Skov-Gøgeurt
 Rundbladet Soldug
 Langbladet Soldug
 Sump-Hullæbe
 Kær-Tidse
 Hjertegræs
 Hvidgul Gøgeurt
 Sorttop
 Tranebær
 Blodpletet Gøgeurt
 Traunsteiners Gøgeurt
 Toradet Star
 Lyse-Siv

Centaurea scabiosa
Anchusa officinalis
Asparagus officinalis
Geranium robertianum
Hypericum maculatum
Tragopogon pratensis ssp. *pratensis*
Triglochin palustris
Knautia arvensis
Carex lepidocarpa
Carex panicea

Stor Knopurt
 Læge-Oksetunge
 Asparges
 Stinkende Storkenæb
 Kantet Perikon
 Eng-Gedeskæg
 Kær-Trehage
 Blåhat
 Krognæb-Star
 Hirse-Star



Dactylorhiza majalis ssp. *Lapponica* Traunsteiners (AH)

Gøgeurt *Dactylorhiza incarnata* ssp. *incarnata* var. *ochroleuca* Hvidgul Gøgeurt (LK)

Bartsia alpina Sorttop (LK)

Mogens valgte en anden vej, så han kom ikke ud i tørvemosen. Her er de planter han noterede, som jeg ikke havde indsat i listen.

Berberis thunbergii
Cotoneaster dielsianus
Cotoneaster divaricatus
Ulmus glabra
Taraxacum officinale
Picea abies
Crepis paludosa
Impatiens parviflora
Corylus avellana
Dryopteris carthusiana
Populus tremula
Sorbus aucuparia
Geranium sylvaticum
Bellis perennis
Ranunculus repens
Plantago major
Poa pratensis
Lysimachia punctata
Poa trivialis
Urtica dioica
Alnus glutinosa

Hæk-Berberis
 Kinesisk Dværgmispel
 Vifte-Dværgmispel
 Skov-Elm
 Mælkebøtte
 Rød-Gran
 Kær-Høgeskæg
 Småblomstret Balsamin
 Hassel
 Smalbladet Mangeløv
 Bævreasp
 Almindelig Røn
 Skov-Storkenæb
 Tusindfryd
 Lav Ranunkel
 Glat Vejbred
 Eng-Rapgræs
 Prikbladet Fredløs
 Almindelig Rapgræs
 Stor Nælde
 Rød-El

<i>Typha latifolia</i>	Bredbladet Dunhammer
<i>Lemna minor</i>	Liden Andemad
<i>Schedonorus giganteus</i>	Kæmpe-Svingel
<i>Arrhenatherum elatius</i>	Draphavre
<i>Galium mollugo</i>	Hvid Snerre
<i>Viola riviniana</i>	Krat-Viol
<i>Aruncus dioicus</i>	Fjerbusk

Vi skulle tilbage til bussen, og her så jeg Allan stå oppe på en bakke og smile vinkende. Han havde kikkerten om halsen. Den var ved en fejl kommet i kufferten. Bente og jeg nåede lige at skovle yoghurten ned. Så var det afgang, præcis som aftalt 12³⁰. Det var en værdig afsked med turen.

Hjemrejsen

Nu var det planen, at vi skulle køre til ca. 14³⁰, hvor der ville blive et kaffe- og kagestop. Imens nød Bente og jeg vores frokost øl, og vi fik afstemt den sidste planteliste. Undervejs denne dag så vi flere Traner. Desuden så vi Rådyr med lam. Men kl. 14²⁰ var der fuld stop på motorvejen. Der var sket et større uheld. Vi havde et stykke tid ikke set biler i den modsatte vejbane. Og på vores side, kom der flere ambulancer, brandbiler og politi. I begyndelsen vidste vi ikke hvor længe vi skulle holde her. Dorrit begyndte derfor at servere kaffe og kage, for når vi igen kom i gang, var der ikke mere tid til stop. Det var rigtig dejligt.



Kø på motorvejen (LK)

Det første uheld var en motorcyklist med passager på bagsædet, som havde kørt slalom mellem bilerne på motorvejen. Han endte med at køre op bag i en bil. Begge kom alvorligt til skade og blev ført til sygehuset. Nogle minutter senere skete et uheld på modsatte side af motorvejen. Det var en bil med tre personer, som var kørt op bag i et redningskøretøj. To af disse personer blev også kørt på sygehuset.

Derefter fortalte Jan, at vi kunne gå ud af bussen og strække benene, på den rigtige side af afspærringen. Det var annonceret, at vi måske kunne begynde at køre igen ca. 15³⁰, men vi skulle ikke gå så langt væk. Derfor fik vi lige botaniseret lidt mere.

<i>Lotus corniculatus</i>	Almindelig Kællingetand
<i>Fragaria vesca</i>	Skov-Jordbær
<i>Cirsium vulgare</i>	Horse-Tidsel
<i>Vaccinium myrtillus</i>	Blåbær
<i>Lupinus polyphyllus</i>	Mangebladet Lupin



Inger, Peter og Dan er sluppet ud af bussen (LK)

Lycopodium clavatum
Melampyrum pratense
Calluna vulgaris
Filipendula ulmaria
Achillea millefolium
Cirsium palustre
Anthriscus sylvestris
Rumex acetosella
Carex pilulifera
Festuca brevipila
Tanacetum vulgare
Viola canina
Salix repens
Ranunculus acris

Almindelig Ulvefod
 Almindelig Kohvede
 Hedelyng
 Almindelig Mjødurt
 Almindelig Røllike
 Kær-Tidse
 Vild Kørvel
 Rødknæ
 Pille-Star
 Bakke-Svingel
 Rejnfan
 Hunde-Viol
 Krybende Pil
 Bidende Ranunkel



Lycopodium clavatum Almindelig Ulvefod (LK)



Melampyrum pratense Almindelig Kohvede(LK)



Lotus corniculatus Almindelig Kællingetand (LK)

Avenella flexuosa
Oxalis acetosella
Vaccinium vitis-idaea
Luzula multiflora
Pilosella officinarum
Plantago maritima
Armeria maritima ssp. *elongata*

Bølget Bunke
 Skovsyre
 Tyttebær
 Mangeblomstret Frytle
 Håret Høgeurt
 Strand-Vejbred
 Vej-Engelskgræs

Vaccinium uliginosum

Mose-Bølle

Lidt før 15³⁰, blev vi beordret ind i bussen, og vi kørte meget langsomt forbi brandbiler, politi og havarede biler. Der var ulykker på begge side af motorvejen. Kl. 15⁴⁵ kom der igen fart på bussen. Undervejs så vi flere gange traner, og jeg fik det talt op til 22 styk. Der blev hele tiden spottet andre fugle fra bussen, mens vi kørte. Jeg fik også noteret en Hvepsevåge. Vi havde hele tiden snakke om, at vi ville se en elg, men vi så kun en meget stor figur af træ, indtil Bente fik øje på en lille elgkalv, som stod på nogle vaklende ben.

Vi fik et ultrakort stop for toiletbesøg, da der skulle skiftes chauffør. Det var meget varmt udenfor ca. 29°C. Her blev kun noteret lidt. Men vi så Rørhøg og Rød glente.

Galium saxatile

Lyng-Snerre

Luzula pilosa

Håret Frytle

Nu blev der regnet på hvornår vi kunne være på Høje Tåstrup station, og det skulle være ca. 19³⁰. Sidst på turen takkede Peter Dorrit og Jan for deres service og sikre kørsel. Erik gik derefter op og takkede Peter for at lave denne skønne tur, og han fik en kurv med svenske specialiteter.

De, der skulle med regionaltoget, gjorde sig klar, med al deres bagage, så de hurtig kunne komme ud. Jan var hurtigt ude og fik kufferterne ud. Jeg tog det lidt mere roligt, da jeg bare skulle med S-toget. Vi andre fik stille og roligt sagt pænt farvel og tak til de tilbageværende. Det havde været en skøn tur, hvor vi var på så mange skønne lokaliteter.

Nornetur til Mellemsverige 2.-6. juni 2023 med Dansk Botanisk Forening – Dagsommerfugle

af Allan Haagensen

Der blev set 25 arter af Dagsommerfugle på turen til Mellemsverige.

Spættet Bredpande*Pyrgus malvae*

1 ex. Gammelbodarna 4/6.

Spættet Bredpande *Pyrgus malvae* (CE)**Gråbåndet Bredpande***Erynnis tages*

1 ex. Getberget 4/6

Gulplettet Bredpande*Carterocephalus palaemon*

1 ex. Gammelbodarna 4/6. (Fundet af Dorrit Jensen)

Arten findes ikke i Danmark.

Gulplettet Bredpande *Carterocephalus palaemon* (AH)**Sortplettet Bredpande***Carterocephalus silvicola*

2 (han + hun) ex. Viskansvägen, Kälsta 4/6. (Hun fundet af Dan Wang & Han fundet af Hans Ohrt)

Arten findes i Danmark kun i Søholt Storskov på Lolland.

Sortplettet Bredpande *Carterocephalus silvicola*, han (AH) Sortplettet Bredpande *Carterocephalus silvicola*, hun (AH)

Stor Bredpande*Ochlodes sylvanus*

2 ex. Rastplats Vista Kulle, Väneren

1 ex. Lilla Färnäset, (Claes Enøe)

Svalehale*Papilio machaon*

1 ex. Dalen, Hanåsvägen 3/6

1 ex. Getberget 4/6

Arten ses hvert år på gennemtræk i Danmark, og måske findes der en bestand på Skagen.

Svalehale *Papilio machaon* (AH)**Grønåret Kålsommerfugl***Pieris napi*

Set hver dag på turen. Arten er almindelig både i Danmark og Sverige, og i alle tilfælde drejer det sig om underarten subsp. *napi*. Længst mod nord i Sverige og Norge er der to andre underarter, nemlig subsp. *bicolorata* og subsp. *adalwinda*. Det bør bemærkes, at min fornemmelse af de to underarter i nord måske blot er 1. og 2. generation af den samme underart.

Grønåret Kålsommerfugl *Pieris napi* (AH)Aurora *Anthocharis cardamines* (AH)**Stor Kålsommerfugl***Pieris brassicae*

1 ex. E4 nær Byarum (ulykken) 6/6.

Aurora*Anthocharis cardamines*

2 hanner Gammelbodarna 4/6.

1 han Gräfte Naturreservat 4/6.

1 han Klockarberget 5/6.

4 hanner Galtström 5/6.

1 hun Harmåger 5/6.

Skovhvidvinge*Leptidea sinapis*

1 ex. Lilla Färnäset, Lerån 3/6. (Fundet af Claes Enøe)

1 ex. Hanåsvägen, Dalen 3/6.

1 ex. Getberget 4/6.

1 ex. Viskansvägen, Kälsta 4/6.

1 ex. Glödevägen, Midlanda 4/6.

Arten findes ikke i Danmark.

Skovhvidvinge *Leptidea sinapis* (AH)**Enghvidvinge***Leptidea juvernica*

2 ex. Gammelbodarna 4/6.

1 ex. Galtström 5/6.

1 ex. Fagerviks Båtklubb 4/6 (mulig Enghvidvinge men blev ikke set siddende).

Arten findes ikke i Danmark.

Enghvidvinge *Leptidea juvernica* (AH)

I følge Emil Blicher Bjerregaard kan Skov- og Enghvidvinge ikke bestemmes i felten uden at tage genitalprøver, hvilket betyder at sommerfuglen skal aflives. Men selvom begge arter forekommer i skovområder, hvor Enghvidvinge er mere dominerede i det åbne landskab end Skovhvidvinge, så er mit generelle indtryk, at vi for det meste havde med arten Skovhvidvinge at gøre. Dog havde vi på to steder mere åbent land, hvor fotos og adfærd antyder, at vi har med arten Enghvidvinge at gøre.

Citronsommerfugl*Gonepteryx rhamni*

1 han & 2 hunner Hanåsvägen, Dalen 3/6.

Kløverblåfugl*Glauopsyche alexis*

1 han Lilla Färnäset, Lerån 3/6.

Arten findes ikke i Danmark.

Kløverblåfugl *Glauopsyche alexis* (AH)**Skovblåfugl***Celastrina argiolus*

1 hun Gammelbodarna 4/6.

5 ex. Gräfte Naturreservat 4/6.

Skovblåfugl *Celastrina argiolus* (AH)Brun Blåfugl *Eumedonia eumedon* subsp. *borealis* (AH)**Brun Blåfugl** (syn. Stregblåfugl og Chokoladebrun Blåfugl) *Eumedonia eumedon* subsp. *borealis*

3 ex. Viskansvägen, Kälsta 4/6.

1 ex. Klockarberget 5/6.

Arten findes ikke i Danmark. Der var 3 underarter i Sverige (subsp. *arenicola* i Skåne, subsp. *praticola* på Gotland og subsp. *borealis* i Mellemsverige). Den førstnævnte *arenicola* er tilsyneladende uddød, og så sent som den 7. Juni i år var Emil Blicher Bjerregaard i det tidligere udbredelseområde uden at finde nogen individer. Den sidst sete var i 2020. Det mest sørgelige er, at denne underart måske var en god art.

Lille Ildfugl*Lycaena phlaeas*

2 ex. Rastplats Vista Kulle, Vänern 2/6.

Grøn Busksommerfugl*Callophrys rubi*

5 ex. Hanåsvägen, Dalen 3/6.

1 ex. Gammelbodarna 4/6.

1 ex. Getberget 4/6.

Grøn Busksommerfugl *Callophrys rubi* (AH)Nældens Takvinge *Aglais urticae* (AH)**Tidselsommerfugl***Cynthia cardui*

1 ex. Galtström 5/6 set af Hans Ohrt.

Dagpåfugleøje*Aglais io*

1 ex. Galtström 5/6.

Sørgekåbe*Nymphalis antiopa*

1 ex. Galtström 5/6.

Ellers blev der set ca. 5 ex. Mere rundt omkring på turen, som jeg ikke fik noteret. De blev især set af Dan Wang og Claes Enøe. Jeg kan huske 1 ex. Lille Färnäset, Lerån 3/6 af Claes Enøe, og ellers blev de fleste set fra bussen.

Nældens Takvinge*Aglais urticae*

1 ex. Fagerviks Båtklubb 4/6.

Det Hvide C*Polygonia c-album*

1 ex. Hanåsvägen, Dalen 3/6.

1 ex. Galtström 5/6 af Hans Ohrt.

1 ex. Harmåger 5/6.

Brun Pletvinge*Melitaea athalia* subsp. *lachares*

2 ex. Hanåsvägen, Dalen 3/6.

1 ex. Getberget 4/6 af Hans Ohrt.

Denne mørke underart findes ikke i Danmark. I Danmark og Sydsverige findes subsp. *athalia*.

Skovrandøje*Pararge aegeria* subsp. *tircis*

1 ex. Viskansvägen, Kälsta 4/6 af Kirsten S. Jensen.

Denne mørke underart er udbredt i Nordeuropa, mens nominanten subsp. *aegeria* findes i det sydlige Europa.

Bjerg-Vejrandøje*Lasiommata petropolitana*

2 ex. Gammelbodarna 4/6.

2 ex. Getberget 4/6.

Denne art findes ikke i Danmark.

Bjerg-Vejrandøje *Lasiommata petropolitana* (AH)**Nogle få andre insekter og dyr vi så på turen**3/6 Lilla Färnåset - Bredrandet humlebisværmer *Hemaris fuciformis* Claes Enøe

5/6 Rådyr set fra bussen

6/6 Kärna mosse ved Linköping - blå libel *Libella depressa* Claes Enøe6/6 Kärna mosse ved Linköping Lille Vinsværmer, *Deilephila porcellus*. Lene Køhler*Hemaris fuciformis* Bredrandet humlebisværmer (CE)*Deilephila porcellus* Lille Vinsværmer (LK)

6/6 Elgkalv fra bussen Bente Lambertsen

6/6 Rådyr med lam fra bussen

Fugleliste Norne-turen Thyge Enevoldsen

Grågås	<i>Anser anser</i>
Bramgås	<i>Branta leucopsis</i>
Canadagås	<i>Branta canadensis</i>
Gråand	<i>Anas platyrhynchos</i>
Troldand	<i>Anthys fuligula</i>
Hvinand	<i>Bucephala clangula</i>
Toppet Skallesluger	<i>Mergus serrator</i>
Stor Skallesluger	<i>Mergus merganser</i>
Skarv	<i>Phalacrocorax carbo</i>
Fiskehejre	<i>Ardea cinerea</i>
Havørn (set fra Bus)	<i>Haliaeetus albicilla</i>
Rød Glente (set fra bus)	<i>Milvus milvus</i>
Rørhøg (han set fra bus)	<i>Circus aeruginosus</i>
Musvåge	<i>Buteo buteo</i>
Hvepsemåge (set fra bus)	<i>Pernis apivorus</i>
Lærkefalk (set fra bus)	<i>Falco subbuteo</i>
Dværgfalk (set fra bus)	<i>Falco columbarius</i>
Blishøne	<i>Fulica atra</i>
Trane (flere set langs vejen)	<i>Grus grus</i>
Vibe	<i>Vanellus vanellus</i>
Storspove (set fra bus)	<i>Numenius arguata</i>
Svaleklire	<i>Tringa ochropus</i>
Mudderklire	<i>Acticis hypoleucos</i>
Hættemåge	<i>Larus ridibundus</i>
Stormmåge	<i>Larus canus</i>
Sølvmåge	<i>Larus argentatus</i>
Svartbag	<i>Larus marinus</i>
Havterne	<i>Sterna paradisaea</i>
Klippedue	<i>Columba livia</i>
Huldue	<i>Columba oenas</i>
Ringdue	<i>Columba palumbus</i>
Mursejler	<i>Apus apus</i>
Stor Flagspætte	<i>Dendrocopus major</i>
Sortspætte	<i>Dryocopus martius</i>
Sanglærke	<i>Alauda arvensis</i>
Landsvale	<i>Hirundo rustica</i>
Skovpiber	<i>Anthus trivialis</i>
Hvid Vipstjert	<i>Motacilla alba</i>
Bjergvipstjert	<i>Motacilla cinerea</i>
Gærdesmutte	<i>Troglodytes troglodytes</i>
Rødhals	<i>Erithacus rubecula</i>
Nattergal	<i>Luscinia luscinia</i>
Rødstjert	<i>Phoenicurus phoenicurus</i>
Sangdrossel	<i>Turdus philomelos</i>
Vindrossel	<i>Turdus iliacus</i>
Misteldrossel	<i>Turdus viscivorus</i>

Sjagger	<i>Turdus pilaris</i>
Solsort	<i>Turdus merula</i>
Stenpikker	<i>Oenanthe oenanthe</i>
Munk	<i>Sylvia atricapilla</i>
Havesanger	<i>Sylvia borin</i>
Tornsanger	<i>Sylvia communis</i>
Løvsanger	<i>Phylloscopus trochilus</i>
Skovsanger	<i>Phylloscopus sibilatrix</i>
Gransanger	<i>Phylloscopus collybita</i>
Grå Fluesnapper	<i>Muscicapa striata</i>
Broget Fluesnapper (set på flere lokaliteter)	<i>Ficedula hypoleuca</i>
Lille Fluesnapper (eng på hjemturen)	<i>Ficedula parva</i>
Musvit	<i>Parus major</i>
Blåmejse	<i>Parus caeruleus</i>
Rødrygget Tornskade	<i>Lanius collurio</i>
Husskade	<i>Pica pica</i>
Allike	<i>Corvus monedula</i>
Råge	<i>Corvus frugilegus</i>
Gråkrage	<i>Corvus cornix</i>
Ravn	<i>Corvus corax</i>
Stær	<i>Sturnus vulgaris</i>
Gråspurv	<i>Passer domesticus</i>
Skovspurv	<i>Passer montanus</i>
Bogfinke	<i>Fringilla coelebs</i>
Stillits	<i>Carduelis carduelis</i>
Grønsisken	<i>Carduelis spinus</i>
Dompap	<i>Pyrrhula pyrrhula</i>
Karmindompap	<i>Carpodacus erythrinus</i>
Lille Korsnæb	<i>Loxia curvirostra</i>

75 på denne liste



Sjagger *Turdus pilaris*

Moslisten fra Dan Wang

Hedwigia ciliata var. *ciliata*
Dicranum montanum
Abietinella abetina
Grimmia donniana?
Climacium dendroides
Sanionia uncinata
Scorpidium cossonii
Rhytidiadelphus squarrosus
Encalypta streptocarpa
Thuidium recognitum
Andreaea rupestris
Tortilla tortuosa
Polytrichum juniperum
Racomitrium elongatum
Racomitrium microcarpum
Ptilidium ciliare
Ceratodon purpureus

Vh. Dan

Koordinater til den plante vi skal se

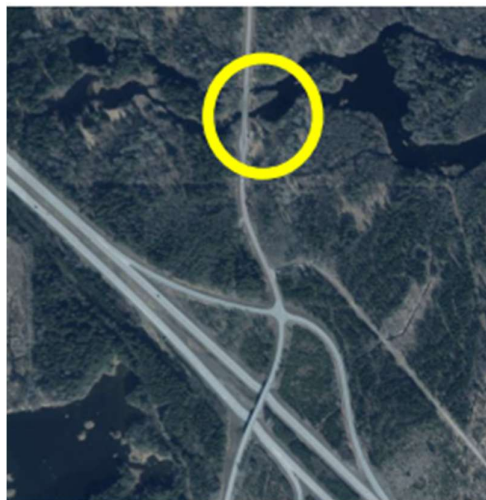
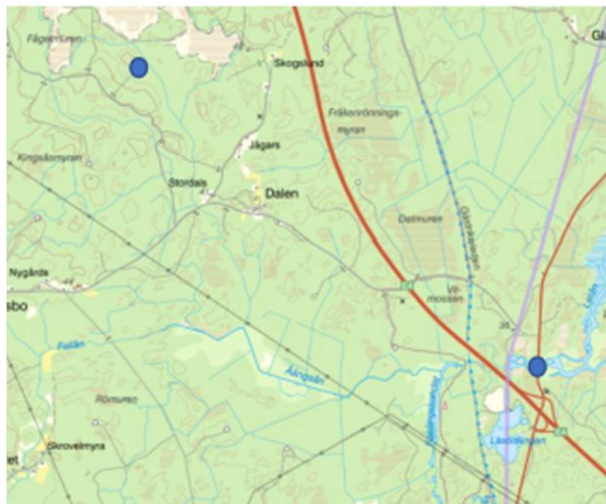
	Breddegrad N	Længdegrad Ø	Højde	Dato
1 – Kungsängen, Uppsala <i>Fritillaria meleagris</i> Vibeæg	N 59d 50m 6.53s	E 17d 39m 51.15s	16.00m	3. juni
2 – Lilla Färnåset, Lerån <i>Viola uliginosa</i> Sump-Viol	N 60d 30m 29.96s	N 60d 30m 29.96s	44.00m	3. juni
3 – Hanåsvägen, Dalen <i>Botrychium virginianum</i> Stor Månerude	N 60d 32m 7.09s	N 60d 32m 7.09s	81.00m	3. juni
4 – Gamla Gåsholmaväg <i>Botrychium boreale</i> Nordisk Månerude	N 61d 0m 42.89s	E 17d 14m 18.14s	53.00m	3. juni
5 – Ensillre Kalkbarrskog <i>Calypso bulbosa</i> Norne	N 62d 34m 46.12s	E 15d 44m 13.45s	30.00m	4. juni
6 – Gammelbodarnas , Naturreservat <i>Rubus arcticus</i> Bjørnebær	N 62d 34m 14.31s	E 15d 50m 6.07s	163.00m	4. juni
7 – Getberget mellem Ljungaverk og Fränsta <i>Astragalus alpinus</i> Alpe-Astragel	N 62d 30m 7.55s	E 16d 5m 7.55s	346.00m	4. juni
8a – Kälsta 1 <i>Dracocephalum</i> <i>thymiflorum</i> Russisk Dragehoved	N 62d 24m 44.81s	E 16d 32m 5.63s	79.00m	4. juni
8b – Kälsta 2 eng med Skov- Storkenæb og Ås-Star	N 62d 24m 47.26s	E 16d 33m 1.59s	55.00m	4. juni
9 – Sandarna vägen, øst Timrå <i>Viola selkirkii</i> Dal-Viol	N 62d 32m 53.37s	E 17d 24m 22.06s	4.00m	4. juni
10a – Golfbanevägen, øst Timrå <i>Viola collina</i> Bakke-Viol	N 62d 30m 43.97s	E 17d 25m 2.75s	5.00m	4. juni
10b – Havnen ved Golfbanevägen øst for Timrå <i>Draba nemorosa</i> Lund-Draba	N 62d 30m 0.51s	E 17d 24m 34.20s	9.00m	4. juni
11 – Klokarberget <i>Artemisia</i> <i>campestris</i> ssp. <i>bottnica</i> Botnisk Bynke	N 62d 16m 36.38s	E 17d 21m 42.37s	77.00m	5. juni
12 – Galtström <i>Saxifraga osloensis</i> Oslo-Stenbræk	N 62d 9m 44.60s	E 17d 29m 56.28s	6.00m	5. juni
13 – Kärna mosse ved Linköping <i>Ophrys insectifera</i> Flueblomst	N 58d 24m 53.87s	E 15d 32m 5.44s	77.00m	6. juni

Eskursion med dansk Botanisk Forening

Lørdag den 3. juni



Lerån



Viola uliginosa Sump-Viol

Dalen



Botrychium virginianum Stor Månerude

Gåsholma

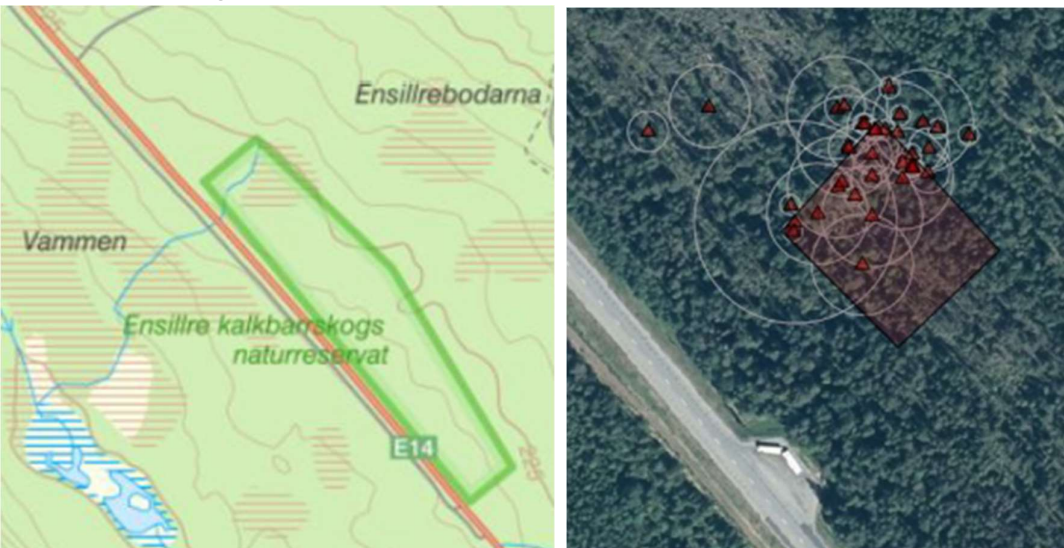




Botrychium boreale Nordisk Månerude

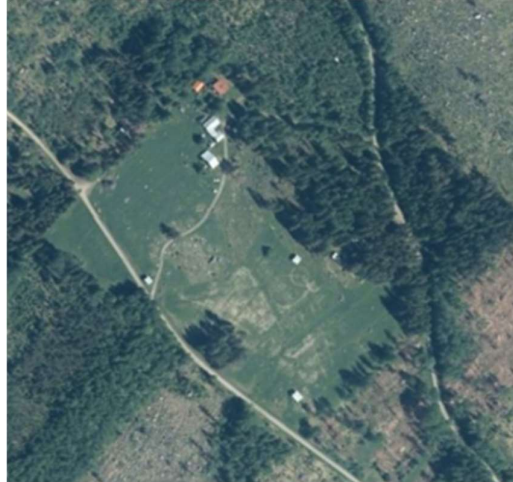
Søndag den 4. juni

Ensilre kalkbarrskog



Parkeringsplads ved reservatet 200-300 m fra *Calypso bulbosa* Norne lokaliteten – Andre interessante arter der er fundet i nærheden af Nornerne. *Polygonatum verticillatum* Krans-Konval, *Aconitum lycoctonum* ssp. *septentrionale* Nordisk Stormhat *Goodyera repens* Knærod, *Cystopteris montana* Bjerg-Bægerbregne, *Cypripedium calceolus* Fruesko og *Botrychium virginianum* Stor Månerude

Gammelbodarne



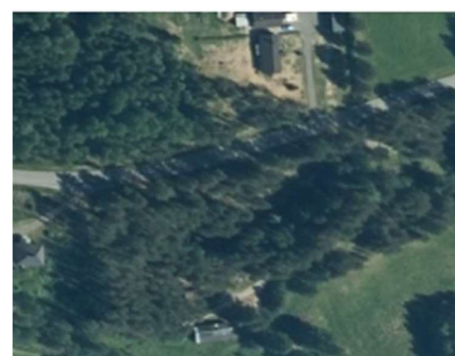
Carex ornithopoda Fugleklø-Star, *Rubus arcticus* Bjørnebær og *Viola rupestris* Sand-Viol

Getberget



Astragalus alpinus Alpe-Astragal

Kälsta Naturminne



Dracocephalum thymiflorum Russisk Dragehoved og *Androsace septentrionalis* Nordisk Fjeldarve

Kälsta



Carex pallidula Ås-Star og måsle *Draba nemorosa* Lund-Draba

Sundswallsområdet



Viola selkirkii Dal-Viol, *Viola collina* Bakke-Viol og *Draba nemorosa* Lund-Draba

Mandag den 5. Juni

Klocarberget



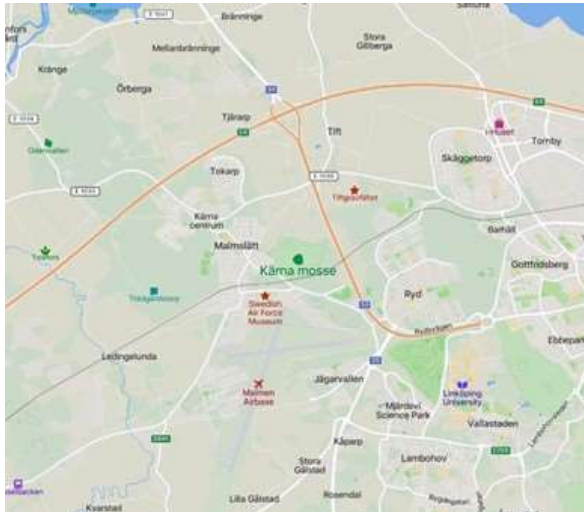
Artemisia campestris ssp. *bottnica* Botnisk Bynke

Galtström



Saxifraga osloensis Oslo-Stenbræk

Kärna Mosse



Familieliste

Kode	Internatinalt navn	Dansk navn	Kode	Internatinalt navn	Dansk navn
ADOX	Adoxaceae	Desmerurtfamilien	ISOE	Isoetaceae	Brasenfødefamilien
ALIS	Alismataceae	Skebladfamilien	JUNC	Juncaceae	Sivfamilien
ALLI	Alliaceae	Løgfamilien	JUNG	Juncaginaceae	Trehagefamilien
AMAR	Amaranthaceae	Amarantfamilien	LAMI	Lamiaceae	Læbeblomstfamilien
APIA	Apiaceae	Skærmpantefamilien	LENT	Lentibulariaceae	Blærerodfamilien
APOC	Apocynaceae	Singrønfamilien	LINA	Linaceae	Hørfamilien
AQUI	Aquifoliaceae	Kristtornfamilien	LYTH	Lythraceae	Kattehalefamilien
ARAC	Araceae	Arumfamilien	MALV	Malvaceae	Katostfamilien
ARAL	Araliaceae	Vedbendfamilien	OLEA	Oleaceae	Ligusterfamilien
ARIS	Aristolochiaceae	Slangerodfamilien	ONAG	Onagraceae	Natlysfamilien
ASPA	Asparagaceae	Aspargesfamilien	ORCH	Orchidaceae	Orkidefamilien
ASTE	Asteraceae	Kurvplantefamilien	OROB	Orobanchaceae	Gyvelkvælerfamilien
ATHY	Athyriaceae	Fjerbregnefamilien	OXAL	Oxalidaceae	Surkløverfamilien
BALS	Balsaminaceae	Balsaminfamilien	PAPA	Papaveraceae	Valmuefamilien
BERB	Berberidaceae	Berberisfamilien	PHRY	Phrymaceae	Abekomstfamilien
BETU	Betulaceae	Birkefamilien	PINA	Pinaceae	Granfamilien
BORA	Boraginaceae	Rubladfamilien	PLAN	Plantaginaceae	Vejbredfamilien
BRAS	Brassicaceae	Korsblomstfamilien	PLUM	Plumbaginaceae	Hindebægerfamilien
BUTO	Butomaceae	Brudelysfamilien	POAC	Poaceae	Græsfamilien
CAMP	Campanulaceae	Klokkefamilien	POLG	Polygonaceae	Syrefamilien
CAPR	Caprifoliaceae	Gedebladfamilien	POLP	Polypodiaceae	Engelsødfamilien
CARY	Caryophyllaceae	Nellikefamilien	POLY	Polygalaceae	Mælkeurtfamilien
CONV	Convolvulaceae	Snerlefamilien	PRIM	Primulaceae	Kodriverfamilien
CRAS	Crassulaceae	Stenurtfamilien	RANU	Ranunculaceae	Ranunkelfamilien
CUPR	Cupressaceae	Cypresfamilien	RESE	Resedaceae	Resedafamilien
CYPE	Cyperaceae	Halvgræsfamilien	RHAM	Rhamnaceae	Vrietornfamilien
CYST	Cystopteridaceae	Bægerbregnefamilien	ROSA	Rosaceae	Rosenfamilien
DENN	Dennstaedtiaceae	Ørnebregnefamilien	RUBI	Rubiaceae	Krapfamilien
DROS	Droseraceae	Soldugfamilien	SALI	Salicaceae	Pilefamilien
DRYO	Dryopteridaceae	Mangeløvfamilien	SAPI	Sapindaceae	Sæbetræfamilien
ELAE	Elaeagnaceae	Sølvbladfamilien	SAXI	Saxifragaceae	Stenbrækfamilien
EUPH	Euphorbiaceae	Vortemælkefamilien	SCRO	Scrophulariaceae	Maskeblomstfamilien
EQUI	Equisetaceae	Padderokfamilien	SOLA	Solanaceae	Natskyggefamilien
ERIC	Ericaceae	Lyngfamilien	THEL	Thelypteridaceae	Kærmangeløvfamilien
FABA	Fabaceae	Ærteblomstfamilien	THYM	Thymelaeaceae	Dafnefamilien
FAGA	Fagaceae	Bøgefamilien	TYPH	Typhaceae	Dunhammerfamilien
GERA	Geraniaceae	Storkenæbfamilien	ULMA	Ulmaceae	Elmefamilien
GROS	Grossulariaceae	Ribsfamilien	URTI	Urticaceae	Nældefamilien
HYPE	Hypericaceae	Perikonfamilien	VIOL	Violaceae	Violfamilien
IRID	Iridaceae	Irisfamilien	WOOD	Woodsiaceae	Frynsébregnefamilien

Planteliste:

Fam.	Latinsk navn	Lokalitet Dansk navn (dato)	1	2	3	4	5	6	7	8	9	10	11	12	13	A
			3	3	3	3	4	4	4	4	4	4	5	5	6	
SAPI	<i>Acer platanoides</i>	Spids-Løn		x	x							x	x	x	x	x
SAPI	<i>Acer pseudoplatanus</i>	Ahorn, Ær								x			x			
ASTE	<i>Achillea millefolium</i>	Almindelig Røllike		x		x		x	x			x	x	x		x
RANU	<i>Aconitum lycoctonum</i> ssp. <i>septentrionale</i>	* Nordisk Stormhat					x		x							
RANU	<i>Actaea spicata</i>	Druemunke			x		x		x							x
APIA	<i>Aegopodium podagraria</i>	Skvalderkål				x				x			x	x	x	x
ROSA	<i>Alchemilla glabra</i>	Glat Løvefod						x								
ROSA	<i>Alchemilla glaucescens</i>	Blågrøn Løvefod						x								
ROSA	<i>Alchemilla monticola</i>	Grå Løvefod		x	x	x	x		x				x	x		
ROSA	<i>Alchemilla wichuræ</i>	* Kløftet Løvefod								x						
ALIS	<i>Alisma plantago-aquatica</i>	Vejbred-Skeblad	x													
BRAS	<i>Alliaria petiolata</i>	Løgekarse	x													x
ALLI	<i>Allium oleraceum</i>	Vild Løg				x										
BETU	<i>Alnus glutinosa</i>	Rød-El	x	x		x					x			x	x	
BETU	<i>Alnus incana</i>	Grå-El							x		x	x	x			
POAC	<i>Alopecurus pratensis</i>	Eng-Rævehale	x			x		x		x			x	x		
ROSA	<i>Amelanchier spicata</i>	Aks-Bærmispel											x			x
BORA	<i>Anchusa officinalis</i>	Læge-Oksetunge														x
PRIM	<i>Androsace septentrionalis</i>	* Nordisk Fjeldarve								x						
RANU	<i>Anemone nemorosa</i>	Hvid Anemone		x	x			x			x			x	x	x
APIA	<i>Angelica sylvestris</i>	Angelik		x	x	x	x							x		
ASTE	<i>Antennaria dioica</i>	Kattefod				x		x	x							
POAC	<i>Anthoxanthum odoratum</i>	Vellugtende Gulaks						x								
APIA	<i>Anthriscus sylvestris</i>	Vild Kørvel	x	x	x	x	x	x		x	x		x	x	x	x
FABA	<i>Anthyllis vulneraria</i> ssp. <i>carpatica</i>	Almindelig Rundbælg							x							
RANU	<i>Aquilegia vulgaris</i>	Akeleje								x						x
BRAS	<i>Arabidopsis arenosa</i>	Sandkarse		x	x	x	x				x	x				
BRAS	<i>Arabidopsis thaliana</i>	Almindelig Gåsemad		x		x								x		
ERIC	<i>Arctostaphylos uva-ursi</i>	Hede-Melbærris							x				x			
ROSA	<i>Argentina anserina</i>	Gåsepotentil										x		x		
PLUM	<i>Armeria maritima</i> ssp. <i>elongata</i>	Vej-Engelskgræs														x
POAC	<i>Arrhenatherum elatius</i>	Draphavre													x	x
ASTE	<i>Artemisia campestris</i> ssp. <i>bottnica</i>	* Botnisk Bynke											x			
ASTE	<i>Artemisia vulgaris</i>	Grå-Bynke		x										x		x
ROSA	<i>Aruncus dioicus</i>	Fjerbusk														x
ASPA	<i>Asparagus officinalis</i>	Asparges														x
ASPL	<i>Asplenium septentrionale</i>	Nordisk Radeløv				x			x							

Fam.	Latinsk navn	Lokalitet Dansk navn (dato)	1	2	3	4	5	6	7	8	9	10	11	12	13	A
			3	3	3	3	4	4	4	4	4	4	5	5	6	
FABA	<i>Astragalus alpinus</i>	*Alpe-Astragel							x							
ATHY	<i>Athyrium filix-femina</i>	Fjærbregne		x	x	x					x	x		x	x	
CARY	<i>Atocion rupestris</i>	*Fjeld-Limurt											x			
AMAR	<i>Atriplex patula</i>	Svine-Mælde														x
POAC	<i>Avenella flexuosa</i>	Bølget Bunke				x							x			x
POAC	<i>Avenula pubescens</i>	Dunet Havre						x								
BRAS	<i>Barbarea intermedia</i>	Randhåret Vinterkarse									x		x			
BRAS	<i>Barbarea vulgaris</i> ssp. <i>arcuata</i>	Udspærret Vinterkarse									x	x	x	x		
OROB	<i>Bartsia alpina</i>	*Sorttop														x
ASTE	<i>Bellis perennis</i>	Tusindfryd														x
BERB	<i>Berberis thunbergii</i>	Hæk-Berberis														x
LAMI	<i>Betonica officinalis</i>	Læge-Betonie								x						
BETU	<i>Betula pendula</i>	Vorte-Birk	x		x	x	x	x	x	x	x	x	x	x		x
BETU	<i>Betula pubescens</i>	Dun-Birk											x	x		x
OPHI	<i>Botrychium boreale</i>	*Nordisk Månerude				x										
OPHI	<i>Botrychium lunaria</i>	Almindelig Månerude				x										
OPHI	<i>Botrychium virginianum</i>	*Stor Månerude			x											
POAC	<i>Briza media</i>	Hjertegræs														x
POAC	<i>Bromus hordeaceus</i>	Blød Hejre														x
BRAS	<i>Bunias orientalis</i>	Orientalisk Takkeklap	x													
POAC	<i>Calamagrostis arundinacea</i>	Skov-Rørhvene			x	x										
ARAC	<i>Calla palustris</i>	Kærmysse		x												
ERIC	<i>Calluna vulgaris</i>	Hedelyng			x	x		x	x				x			x
RANU	<i>Caltha palustris</i>	Eng-Kabeleje		x		x		x		x	x			x		
ORCH	<i>Calypso bulbosa</i>	*Norne					x									
CAMP	<i>Campanula persicifolia</i>	Smalbladet Klokke								x						
CAMP	<i>Campanula rotundifolia</i>	Liden Klokke (Blå-Klokke)				x			x					x		
CAMP	<i>Campanula rapunculoides</i>	Ensidig Klokke											x			
BRAS	<i>Capsella bursa-pastoris</i>	Hyrdetaske	x													x
BRAS	<i>Cardamine pratensis</i>	Engkarse	x							x						x
CYPE	<i>Carex aquatilis</i>	*Vand-Star									x					
CYPE	<i>Carex canescens</i>	Grå Star				x										
CYPE	<i>Carex digitata</i>	Finger-Star		x	x		x			x				x		
CYPE	<i>Carex dioica</i>	Tvebo Star						x								
CYPE	<i>Carex disticha</i>	Toradet Star	x													x
CYPE	<i>Carex elongata</i>	Forlænget Star			x											
CYPE	<i>Carex flacca</i>	Blågrøn Star														x
CYPE	<i>Carex globularis</i>	*Kugle-Star						x								
CYPE	<i>Carex hostiana</i>	Skede-Star				x										
CYPE	<i>Carex lepidocarpa</i>	Krognæb-Star														x
CYPE	<i>Carex nigra</i> var. <i>nigra</i>	Almindelig Star							x							
CYPE	<i>Carex ornithopoda</i>	*Fugleklo-Star							x							

Fam.	Latinsk navn	Lokalitet Dansk navn (dato)	1	2	3	4	5	6	7	8	9	10	11	12	13	A
			3	3	3	3	4	4	4	4	4	4	5	5	6	
CYPE	<i>Carex pallidula</i>	*Ås-Star							X	X			X			
CYPE	<i>Carex panicea</i>	Hirse-Star						X							X	
CYPE	<i>Carex pilulifera</i>	Pille-Star														X
CYPE	<i>Carex rostrata</i>	Næb-Star												X		
CYPE	<i>Carex vaginata</i>	*Fåkapslet Star					X	X								
CYPE	<i>Carex oederi</i>	Dværg-Star				X										
BETU	<i>Carpinus betulus</i>	Avnbøg														X
APIA	<i>Carum carvi</i>	Kommen	X					X		X						
ASTE	<i>Centaurea scabiosa</i>	Stor Knopurt		X											X	
CARY	<i>Cerastium fontanum</i>	Almindelig Hønsetarm	X			X								X		
CARY	<i>Cerastium semidecandrum</i>	Femhannet Hønsetarm														X
ONAG	<i>Chamaenerion angustifolium</i>	Gederams		X	X	X	X		X	X	X	X	X	X		X
WOOD	<i>Woodsia ilvensis</i>	*Almindelig Frynsebregne											X			
PAPA	<i>Chelidonium majus</i>	Svaleurt														X
AMAR	<i>Chenopodium album</i>	Hvidmelet Gåsefod					X							X		X
SAXI	<i>Chrysosplenium alternifolium</i>	Almindelig Milturt			X						X					
APIA	<i>Cicuta virosa</i>	Gifftyde							X					X		
ASTE	<i>Cirsium arvense</i>	Ager-Tidsel	X									X				X
ASTE	<i>Cirsium heterophyllum</i>	Forskelligbladet Tidsel						X			X	X				
ASTE	<i>Cirsium palustre</i>	Kær-Tidsel		X			X	X							X	X
ASTE	<i>Cirsium vulgare</i>	Horse-Tidsel	X													X
LAMI	<i>Clinopodium acinos</i>	Voldtimian				X										
ROSA	<i>Comarum palustre</i>	Kragefod				X		X						X		
ASPA	<i>Convallaria majalis</i>	Liljekonval	X	X	X	X	X			X	X		X		X	X
PAPA	<i>Corydalis nobilis</i>	Stor Lærkespore														X
BETU	<i>Corylus avellana</i>	Hassel													X	X
ROSA	<i>Cotoneaster dielsianus</i>	Kinesisk Dværgmispel													X	
ROSA	<i>Cotoneaster divaricatus</i>	Vifte-Dværgmispel													X	
ROSA	<i>Crataegus laevigata</i>	Almindelig Hvidtjørn													X	
ROSA	<i>Crataegus monogyna</i>	Engriflet Hvidtjørn		X												
ASTE	<i>Crepis paludosa</i>	Kær-Høgeskæg			X										X	
ORCH	<i>Cypripedium calceolus</i>	Fruesko					X									
CYST	<i>Cystopteris fragilis</i>	Skør Bægerbregne				X			X					X		
CYST	<i>Cystopteris montana</i>	*Bjerg-Bægerbregne					X									
FABA	<i>Cytisus scoparius</i>	Gyvel														X
POAC	<i>Dactylis glomerata</i>	Almindelig Hundegræs				X									X	X
POAC	<i>Dactylis polygama</i>	Skov-Hundegræs													X	X
ORCH	<i>Dactylorhiza incarnata</i> ssp. <i>cruenta</i>	Blodpletet Gøgeurt													X	
ORCH	<i>Dactylorhiza maculata</i> ssp. <i>fuchsii</i>	Skov-Gøgeurt				X	X								X	

Fam.	Latinsk navn	Lokalitet Dansk navn (dato)	1	2	3	4	5	6	7	8	9	10	11	12	13	A
			3	3	3	3	4	4	4	4	4	4	5	5	6	
ORCH	<i>Dactylorhiza incarnata</i> ssp. <i>incarnata</i> var. <i>ochroleuca</i>	Hvidgul Gøgeurt													X	
ORCH	<i>Dactylorhiza majalis</i> ssp. <i>lapponica</i>	*Traunsteiners Gøgeurt													X	
THY M	<i>Daphne mezereum</i>	Pebertræ			X		X									
POAC	<i>Deschampsia cespitosa</i>	Mose-Bunke		X			X			X						
BRAS	<i>Draba nemorosa</i>	*Lund-Draba										X				
BRAS	<i>Draba verna</i>	Vår-Gæslingeblomst				X										
LAMI	<i>Dracocephalum</i> <i>thymiflorum</i>	*Russisk Dragehoved							X							
DROS	<i>Drosera anglica</i>	Langbladet Soldug													X	
DROS	<i>Drosera rotundifolia</i>	Rundbladet Soldug													X	
DRYO	<i>Dryopteris carthusiana</i>	Smalbladet Mangeløv		X	X	X	X				X				X	X
DRYO	<i>Dryopteris filix-mas</i>	Almindelig Mangeløv			X		X			X				X	X	X
CYPE	<i>Eleocharis palustris</i>	Glat Sumpstrå												X		
ERIC	<i>Empetrum nigrum</i>	Revling				X										
ORCH	<i>Epipactis helleborine</i>	Skov-Hullæbe			X					X						
ORCH	<i>Epipactis palustris</i>	Sump-Hullæbe													X	
EQUI	<i>Equisetum arvense</i>	Ager-Padderok		X		X				X			X	X		
EQUI	<i>Equisetum fluviatile</i>	Dynd-Padderok		X												
EQUI	<i>Equisetum pratense</i>	Lund-Padderok			X		X		X	X	X			X		
EQUI	<i>Equisetum sylvaticum</i>	Skov-Padderok			X		X	X					X			X
CYPE	<i>Eriophorum</i> <i>angustifolium</i>	Smalbladet Kæruld				X		X								
CYPE	<i>Eriophorum latifolium</i>	Bredbladet Kæruld													X	
POAC	<i>Festuca brevipila</i>	Bakke-Svingel														X
POAC	<i>Festuca ovina</i>	Fåre-Svingel				X			X				X			X
POAC	<i>Festuca rubra</i>	Rød Svingel	X					X								X
RANU	<i>Ficaria verna</i>	Vorterod													X	
ASTE	<i>Filago</i> sp.	Museurt sp.														X
ROSA	<i>Filipendula ulmaria</i>	Almindelig Mjødurt	X	X	X	X	X	X			X			X		X
ROSA	<i>Filipendula vulgaris</i>	Knoldet Mjødurt												X		
ROSA	<i>Fragaria vesca</i>	Skov-Jordbær		X	X	X	X	X		X	X	X	X	X		X
RHA M	<i>Frangula alnus</i>	Tørst		X												X
OLEA	<i>Fraxinus excelsior</i>	Ask			X									X	X	X
LILI	<i>Fritillaria meleagris</i>	Vibeæg	X													
RUBI	<i>Galium aparine</i>	Burre-Snerre	X													X
RUBI	<i>Galium boreale</i>	Trenervet Snerre						X			X		X			
RUBI	<i>Galium mollugo</i>	Hvid Snerre	X	X	X			X	X	X		X	X	X	X	X
RUBI	<i>Galium odoratum</i>	Skovmærke (Bukkar)			X				X							
RUBI	<i>Galium saxatile</i>	Lyng-Snerre														X
RUBI	<i>Galium verum</i>	Gul Snerre				X										
GERA	<i>Geranium pusillum</i>	Liden Storkenæb														X
GERA	<i>Geranium robertianum</i>	Stinkende Storkenæb													X	X
GERA	<i>Geranium sylvaticum</i>	Skov-Storkenæb		X	X	X	X	X	X	X	X	X	X	X	X	X

Fam.	Latinsk navn	Lokalitet Dansk navn (dato)	1	2	3	4	5	6	7	8	9	10	11	12	13	A
			3	3	3	3	4	4	4	4	4	4	5	5	6	
ROSA	<i>Geum rivale</i>	Eng-Nellikerod	x	x	x		x	x			x				x	
ROSA	<i>Geum urbanum</i>	Feber-Nellikerod	x		x		x				x				x	x
LAMI	<i>Glechoma hederacea</i>	Korsknap	x				x	x		x	x		x	x		x
POAC	<i>Glyceria maxima</i>	Høj Sødgræs	x													
CYST	<i>Gymnocarpium dryopteris</i>	Tredelt Egebregne		x	x	x	x	x	x	x		x		x	x	x
RANU	<i>Hepatica nobilis</i>	Blå Anemone			x	x	x	x								
APIA	<i>Heracleum mantegazzianum</i>	Kæmpe-Bjørneklo		x												
APIA	<i>Heracleum sphondylium ssp. sphondylium</i>	Almindelig Bjørneklo				x	x	x			x					
CARY	<i>Herniaria glabra</i>	Brudurt												x		x
ASTE	<i>Hieracium sect. Oreadea</i>	*Klippe-Høgeurt											x			
ASTE	<i>Hieracium umbellatum</i>	Smalbladet Høgeurt				x				x			x			
POAC	<i>Hierochloë odorata</i>	Vellugtende Festgræs		x							x					
POAC	<i>Hordeum murinum</i>	Gold Byg														x
CRAS	<i>Hylotelephium telephium</i>	Sankthansurt				x							x			
HYPE	<i>Hypericum maculatum</i>	Kantet Perikon											x		x	x
HYPE	<i>Hypericum perforatum</i>	Prikbladet Perikon														x
ASTE	<i>Hypochoeris maculata</i>	Plettet Kongepen						x					x			
ASTE	<i>Hypochoeris radicata</i>	Almindelig Kongepen														x
BALS	<i>Impatiens parviflora</i>	Småblomstret Balsamin													x	
IRID	<i>Iris pseudacorus</i>	Gul Iris		x												
CAM P	<i>Jasione montana</i>	Blåmunke														x
JUNC	<i>Juncus effusus</i>	Lyse-Siv	x												x	
CUPR	<i>Juniperus communis</i>	Ene				x	x	x		x			x			
CAPR	<i>Knautia arvensis</i>	Blåhat		x										x	x	
ASTE	<i>Lactuca muralis</i>	Skov-Salat			x	x								x	x	
ASTE	<i>Lactuca serriola</i>	Tornet Salat														x
LAMI	<i>Lamium album</i>	Døvnælde	x											x		
ASTE	<i>Lapsana communis</i>	Haremad		x												
FABA	<i>Lathyrus linifolius</i>	Krat-Fladbælg														x
FABA	<i>Lathyrus palustris</i>	Kær-Fladbælg		x												
FABA	<i>Lathyrus pratensis</i>	Gul Fladbælg	x		x	x		x	x	x			x	x		
FABA	<i>Lathyrus vernus</i>	Vår-Fladbælg			x		x									
ARAC	<i>Lemna minor</i>	Liden Andemad	x												x	
ASTE	<i>Leucanthemum vulgare</i>	Hvid Okseøje						x		x				x		
PLAN	<i>Linaria repens</i>	Stribet Torskemund														x
CAPR	<i>Linnaea borealis</i>	Linnæa				x	x									
CAPR	<i>Lonicera xylosteum</i>	Dunet Gedeblad			x		x			x	x					
FABA	<i>Lotus corniculatus</i>	Almindelig Kællingetand	x	x				x						x		x
FABA	<i>Lupinus polyphyllus</i>	Mangebladet Lupin				x					x					x
JUNC	<i>Luzula campestris</i>	Mark-Frytle						x								
JUNC	<i>Luzula multiflora</i>	Mangeblomstret Frytle						x						x		x
JUNC	<i>Luzula pilosa</i>	Håret Frytle			x	x	x		x		x	x	x	x		x

Fam.	Latinsk navn	Lokalitet Dansk navn (dato)	1	2	3	4	5	6	7	8	9	10	11	12	13	A
			3	3	3	3	4	4	4	4	4	4	5	5	6	
LYCO	<i>Spinulum annotinum</i>	Femradet Ulvefod			x		x							x		
LYCO	<i>Lycopodium clavatum</i>	Almindelig Ulvefod			x											x
LAMI	<i>Lycopus europaeus</i>	Sværtævæld		x											x	
PRIM	<i>Lysimachia europaea</i>	Skovstjerne			x	x	x		x		x					x
PRIM	<i>Lysimachia punctata</i>	Prikbladet Fredløs													x	
PRIM	<i>Lysimachia thysiflora</i>	Dusk-Fredløs												x		
LYTH	<i>Lythrum salicaria</i>	Katthale				x										
ASPA	<i>Maianthemum bifolium</i>	Majblomst		x	x	x	x	x	x		x		x			x
ASTE	<i>Matricaria chamomilla</i>	Vellugtende Kamille														x
ONO C	<i>Matteuccia struthiopteris</i>	Strudsvinge									x					
FABA	<i>Medicago lupulina</i>	Humle-Sneglebælg		x											x	
OROB	<i>Melampyrum pratense</i>	Almindelig Kohvede			x											x
OROB	<i>Melampyrum sylvaticum</i>	Skov-Kohvede											x			
POAC	<i>Melica nutans</i>	Nikkende Flitteraks		x	x	x	x	x		x						x
MEN Y	<i>Menyanthes trifoliata</i>	Bukkeblad		x										x	x	
EUPH	<i>Mercurialis perennis</i>	Almindelig Bingelurt														x
POAC	<i>Milium effusum</i>	Miliegræs			x	x							x		x	
CARY	<i>Moehringia trinervia</i>	Skovarve														x
BORA	<i>Myosotis stricta</i>	Rank-Forglemmigej												x		
APIA	<i>Myrrhis odorata</i>	Sødkærm		x												
ORCH	<i>Neottia nidus-avis</i>	Rederod													x	
ORCH	<i>Neottia ovata</i>	Ægbladet Fliglæbe			x	x										
BRAS	<i>Noccaea caerulea</i>	Alpe-Pengeurt		x				x		x	x	x	x	x		
NYM P	<i>Nuphar lutea</i>	Gul Åkande		x												
BORA	<i>Omphalodes verna</i>	Vår-Kærminde											x			
ORCH	<i>Ophrys insectifera</i>	Flueblomst													x	
ERIC	<i>Orthilia secunda</i>	Ensidig Vintergrøn				x	x									
OXAL	<i>Oxalis acetosella</i>	Skovsyre			x	x	x		x		x		x	x	x	x
MELA	<i>Paris quadrifolia</i>	Firblad		x	x	x	x				x			x		
POLG	<i>Persicaria hydropiper</i>	Bidende Pileurt		x												
ASTE	<i>Petasites frigidus</i>	*Fjeld-Hestehov					x									
APIA	<i>Peucedanum palustre</i>	Kær-Svovlrød		x												
THEL	<i>Phegopteris connectilis</i>	Dunet Egebregne			x	x								x	x	
POAC	<i>Phragmites australis</i>	Tagrør	x	x												x
PINA	<i>Picea abies</i>	Rød-Gran		x	x	x	x	x	x	x	x	x	x		x	x
ASTE	<i>Pilosella officinarum</i>	Håret Høgeurt				x			x				x	x		x
APIA	<i>Pimpinella saxifraga</i>	Almindelig Pimpinelle		x		x		x		x			x	x		
LENT	<i>Pinguicula vulgaris</i>	Almindelig Vibefedt													x	
PINA	<i>Pinus sylvestris</i>	Skov-Fyr		x		x			x	x	x		x			x
PLAN	<i>Plantago lanceolata</i>	Lancet-Vejbred														x
PLAN	<i>Plantago major</i>	Glat Vejbred	x	x		x			x		x			x	x	x
PLAN	<i>Plantago maritima</i>	Strand-Vejbred														x
PLAN	<i>Plantago media</i>	Dunet Vejbred						x		x	x					
POAC	<i>Poa alpina</i>	*Fjeld-Rapgræs										x				

Fam.	Latinsk navn	Lokalitet Dansk navn (dato)	1	2	3	4	5	6	7	8	9	10	11	12	13	A
			3	3	3	3	4	4	4	4	4	4	5	5	6	
POAC	<i>Poa annua</i>	Enårig Rapgræs		x		x							x			x
POAC	<i>Poa nemoralis</i>	Lund-Rapgræs													x	
POAC	<i>Poa pratensis</i>	Eng-Rapgræs											x		x	x
POAC	<i>Poa trivialis</i>	Almindelig Rapgræs													x	
POLY	<i>Polygala amarella</i>	Bitter Mælkeurt					x	x								
POLY	<i>Polygala vulgaris</i>	Almindelig Mælkeurt													x	
ASPA	<i>Polygonatum verticillatum</i>	Krans-Konval					x									
POLG	<i>Polygonum aviculare ssp. aviculare</i>	Almindelig Vej-Pileurt												x		x
POLG	<i>Polygonum aviculare ssp. microspermum</i>	Liggende Vej-Pileurt														x
POLG	<i>Polygonum viviparum</i>	Topspirende Pileurt						x								
POLP	<i>Polypodium vulgare</i>	Almindelig Engelsød			x	x			x					x		
SALI	<i>Populus tremula</i>	Bævreasp		x	x	x		x	x				x	x	x	x
ROSA	<i>Potentilla argentea</i>	Sølv-Potentil				x							x	x		x
ROSA	<i>Potentilla crantzii</i>	*Guld-Potentil						x								x
ROSA	<i>Potentilla erecta</i>	Tormentil			x	x		x							x	
ROSA	<i>Potentilla reptans</i>	Krybende Potentil	x													
ROSA	<i>Poterium minor</i>	Bibernelle												x		
LAMI	<i>Prunella vulgaris</i>	Almindelig Brunelle				x										
ROSA	<i>Prunus domestica</i>	Blomme														x
ROSA	<i>Prunus padus</i>	Almindelig Hæg		x		x	x		x	x			x		x	x
DENN	<i>Pteridium aquilinum</i>	Ørnebregne				x			x				x			x
BORA	<i>Pulmonaria obscura</i>	Almindelig Lungeurt			x											
ERIC	<i>Pyrola minor</i>	Liden Vintergrøn									x					
ERIC	<i>Pyrola rotundifolia</i>	Mose-Vintergrøn			x		x	x								
ERIC	<i>Pyrola sp.</i>	Vintergrøn				x										
FAGA	<i>Quercus robur</i>	Stilk-Eg	x	x												x
RANU	<i>Ranunculus acris</i>	Bidende Ranunkel	x	x				x			x	x	x			x
RANU	<i>Ranunculus auricomus</i>	Nyrebladet Ranunkel	x	x				x	x	x				x		x
RANU	<i>Ranunculus repens</i>	Lav Ranunkel				x	x				x			x	x	x
ERIC	<i>Rhododendron tomentosum</i>	Mose-Post													x	
GROS	<i>Ribes alpinum</i>	Fjeld-Ribs					x									
GROS	<i>Ribes nigrum</i>	Solbær					x									
GROS	<i>Ribes spicatum</i>	Vild Ribs			x	x					x					
ROSA	<i>Rosa majalis</i>	Maj-Rose						x								
ROSA	<i>Rosa rugosa</i>	Rynket Rose									x					
ROSA	<i>Rubus arcticus</i>	*Bjørnebær						x								
ROSA	<i>Rubus idaeus</i>	Hindbær				x	x		x		x	x	x	x		x
ROSA	<i>Rubus saxatilis</i>	Fruebær		x	x	x	x	x							x	
ROSA	<i>Rubus sp.</i>	Brombær														x
POLG	<i>Rumex acetosa</i>	Almindelig Syre	x	x		x			x		x		x			x
POLG	<i>Rumex acetosella</i>	Rødknæ								x	x		x			x
POLG	<i>Rumex aquaticus</i>	Dynd-Skræppe	x													
POLG	<i>Rumex crispus</i>	Kruset Skræppe		x												x
POLG	<i>Rumex hydrolapathum</i>	Vand-Skræppe	x													

Fam.	Latinsk navn	Lokalitet Dansk navn (dato)	1	2	3	4	5	6	7	8	9	10	11	12	13	A
			3	3	3	3	4	4	4	4	4	4	5	5	6	
POLG	<i>Rumex longifolius</i>	By-Skræppe				x										
POLG	<i>Rumex obtusifolius</i>	Butbladet Skræppe														x
SALI	<i>Salix aurita</i>	Øret Pil			x											
SALI	<i>Salix caprea</i>	Selje-Pil			x	x			x				x	x		x
SALI	<i>Salix cinerea</i>	Grå-Pil		x												
SALI	<i>Salix lapponum</i>	*Laplands-Pil						x								
SALI	<i>Salix myrsinifolia</i> x?	Sort Pil x?					x									
SALI	<i>Salix pentandra</i>	Femhannet Pil									x					
SALI	<i>Salix repens</i>	Krybende Pil														x
SALI	<i>Salix stareana</i>	*Ellebladet Pil						x								
ADOX	<i>Sambucus racemosa</i>	Drue-Hyld						x	x							
SAXI	<i>Saxifraga granulata</i>	Kornet Stenbræk	x													
SAXI	<i>Saxifraga osloensis</i>	*Oslo-Stenbræk												x		
POAC	<i>Schedonorus giganteus</i>	Kæmpe-Svingel														x
CYPE	<i>Schoenus ferrugineus</i>	Rust-Skæne														x
CYPE	<i>Scirpus sylvaticus</i>	Skov-Kogleaks												x		
SCRO	<i>Scrophularia nodosa</i>	Knoldet Brunrod				x										
CRAS	<i>Sedum acre</i>	Bidende Stenurt				x							x	x		
ASTE	<i>Senecio viscosus</i>	Klæbrig Brandbæger														x
CARY	<i>Silene dioica</i>	Dag-Pragtstjerne			x	x	x				x			x		
CARY	<i>Silene latifolia</i> ssp. <i>alba</i>	Aften-Pragtstjerne							x	x						
ASTE	<i>Solidago virgaurea</i>	Almindelig Gyldenris				x			x			x				
ROSA	<i>Sorbus aucuparia</i>	Almindelig Røn		x	x	x	x		x	x	x	x	x	x	x	x
CARY	<i>Spergula morisonii</i>	Vår-Spergel											x			
LAMI	<i>Stachys sylvatica</i>	Skov-Galtetand														x
CARY	<i>Stellaria graminea</i>	Græsbladet Fladstjerne	x	x		x				x						
CARY	<i>Stellaria nemorum</i> ssp. <i>nemorum</i>	Nordlig Lund-Fladstjerne									x					
CARY	<i>Stellaria pallida</i>	Bleg Fuglegræs														x
BORA	<i>Symphytum x uplandicum</i>	Foder-Kulsukker	x													
OLEA	<i>Syringa vulgaris</i>	Syren								x						
ASTE	<i>Tanacetum vulgare</i>	Rejnfan	x	x	x		x		x	x	x	x	x	x		x
ASTE	<i>Taraxacum officinale</i>	Mælkebøtte	x	x	x	x	x	x	x	x			x	x	x	x
ASTE	<i>Tragopogon pratensis</i> ssp. <i>pratensis</i>	Eng-Gedeskæg	x							x						x
CYPE	<i>Trichophorum alpinum</i>	Liden Kæruld						x								
FABA	<i>Trifolium campestre</i>	Gul Kløver		x												
FABA	<i>Trifolium dubium</i>	Fin Kløver														x
FABA	<i>Trifolium medium</i>	Bugtet Kløver	x	x		x				x			x			x
FABA	<i>Trifolium repens</i>	Hvid-Kløver								x		x				x
JUNG	<i>Triglochin palustris</i>	Kær-Trehage														x
ASTE	<i>Tripleurospermum inodorum</i>	Lugtløs Kamille	x											x		
RANU	<i>Trollius europaeus</i>	Engblomme		x					x							
ASTE	<i>Tussilago farfara</i>	Følfod				x	x				x	x	x	x		
TYPH	<i>Typha latifolia</i>	Bredbladet Dunhammer	x									x				x

Fam.	Latinsk navn	Lokalitet Dansk navn (dato)	1	2	3	4	5	6	7	8	9	10	11	12	13	A
			3	3	3	3	4	4	4	4	4	4	5	5	6	
ULM A	<i>Ulmus glabra</i>	Skov-Elm													X	X
URTI	<i>Urtica dioica</i>	Stor Nælde	X	X	X		X	X		X	X			X	X	X
ERIC	<i>Vaccinium myrtillus</i>	Blåbær			X	X	X	X	X				X		X	X
ERIC	<i>Vaccinium oxycoccus</i>	Tranebær													X	
ERIC	<i>Vaccinium uliginosum</i>	Mose-Bølle						X								X
ERIC	<i>Vaccinium vitis-idaea</i>	Tyttebær			X	X	X	X	X	X			X			X
CAPR	<i>Valeriana sambucifolia</i>	Hyldebladet Baldrian		X							X			X		
PLAN	<i>Veronica arvensis</i>	Mark-Ærenpris														X
PLAN	<i>Veronica beccabunga</i>	Tykbladet Ærenpris		X												
PLAN	<i>Veronica chamaedrys</i>	Tveskægget Ærenpris	X		X					X			X	X		X
PLAN	<i>Veronica officinalis</i>	Læge-Ærenpris				X		X	X							
PLAN	<i>Veronica serpyllifolia</i>	Glat Ærenpris	X							X						X
ADOX	<i>Viburnum opulus</i>	Kvalkved		X											X	
FABA	<i>Vicia cracca</i>	Muse-Vikke	X					X		X				X		
FABA	<i>Vicia sepium</i>	Gærde-Vikke		X	X	X		X	X	X						X
FABA	<i>Vicia sylvatica</i>	Skov-Vikke			X		X			X						
VIOL	<i>Viola arvensis</i>	Ager-Stedmoderblomst												X		
VIOL	<i>Viola selkirkii</i>	*Dal-Viol									X					
VIOL	<i>Viola canina</i>	Hunde-Viol				X		X								X
VIOL	<i>Viola collina</i>	*Bakke-Viol										X				
VIOL	<i>Viola epipsila</i>	Tørve-Viol									X					
VIOL	<i>Viola mirabilis</i>	Forskelligblomstret Viol					X									
VIOL	<i>Viola palustris</i>	Eng-Viol		X		X	X				X					
VIOL	<i>Viola reichenbachiana</i>	Skov-Viol			X		X									
VIOL	<i>Viola riviniana</i>	Krat-Viol			X	X		X	X						X	
VIOL	<i>Viola rupestris</i>	*Sand-Viol						X								
VIOL	<i>Viola tricolor</i>	Almindelig Stedmoderblomst			X						X		X			
VIOL	<i>Viola uliginosa</i>	Sump-Viol		X												
CARY	<i>Viscaria vulgaris</i>	Tjærenellike								X			X			X

Lokalitet A: Korte busstop op til og fra Uppsala og to planter i Uppsala

Planter med * findes ikke i Danmark