

Årets fund 2005

Ole B. Lyshede, Bent Vestergaard Pedersen & Henrik Tranberg

Årets fund er en beretning fra hele Danmark om fund af både sjældne og almindeligt udbredte fund af planter i naturen i 2005. Alle skal have stor tak for bidragene.

Øerne øst for Storebælt

Ole B. Lyshede

Bornholm:

Vi begynder årets beretning længst mod øst med præsentation af lidt af en sensation. Under en NOVANA-undersøgelse i Dueodde-området fandt Mikkel Høst og Peter Lindberg Jannerup i en klitlavning Kongebregne (*Osmunda regalis*). Fundet er verificeret ved belæg af blad og foto. I Arne Larsen: Bornholms Flora (1956) er den angivet som for længst forsvundet fra Almindingen og andre lokaliteter allerede i 1800-tallet. Afsnittet slutter: "Er ikke angivet [fra øen] i nyere tid og antagelig nu helt forsvundet". Det er den så ikke alligevel, eller er der tale om en sjælden nykolonisering? Ved Dueodde har den så vidt vides aldrig tidligere været registreret. Fundstedet er nøje angivet med GPS og naturligvis indberettet til AFD. Sammen med bregnen er disse følgearter angivet: Gråris (*Salix repens* ssp. *argentea*), Skov-Fyr (*Pinus sylvestris*), Hedelyng (*Calluna vulgaris*),

Sværttevæld (*Lycopus europaeus*), Kattehale (*Lythrum salicaria*), Glanskapslet Siv (*Juncus articulatus*), Bjerg-Rørhvene (*Calamagrostis epigeios*), Rundbladet Soldug (*Drosera rotundifolia*), Tagrør (*Phragmites australis*), Skrænt-Star (*Carex ligerica*) {betvivles, obl}, Smalbladet Høgeurt (*Hieracium umbellatum*), Sand-Star (*Carex arenaria*), Vandnavle (*Hydrocotyle vulgaris*), Kær-Dueurt (*Epilobium palustre*).

Tino Hjorth Bjerregaard beretter følgende: Kors-Vortemælk (*Euphorbia lathyris*) fra to lokaliteter i Gudhjem og ved Store Ravnsgaard i Østermarie sogn. Alm. Hjertespannd (*Leonurus cardiaca*) er fundet ved Balka og i udkanten af Nexø. Enbo Galdebær (*Bryonia alba*) er fundet på 3 lokaliteter. Derudover Bulmeurt (*Hyoscyamus niger*), Læge-Alant (*Inula helenium*) og Læge-Hundetunge (*Cynoglossum officinale*) på forskellige ikke nærmere angivne lokaliteter. Alle disse ar-

ter betegnes som levende fortidsminder af THB.

Ole B. Lyshede har fundet Strand-Loppeurt (*Pulicaria dysenterica*) og Filtet Hestehov (*Petasites spurius*) på kysten mellem Arnager og Sose Odde. Disse sjældne A-arter er dog kendt fra denne kyststrækning. Knopnellike (*Petrorhagia prolifera*) blev fundet på en sandet kystklint ved Arnager.

Stortoppet Rapgræs (*Poa palustris*) og Nøgle-Skræppe (*Rumex conglomeratus*) fandtes ved et vandhul ca. 1 kilometer NØ f. Arnager.

Storstrøms Amt:

Thomas Vikstrøm har indsendt ca. 5 A4-sider med oplysninger. Til Urt er der foretaget udpluk angivet under hvert amt; den komplette liste inklusive GPS-angivelser kan ses på foreningens hjemmeside:

Langklaset Vikke (*Vicia tenuifolia*): Høje Møn nær fyret, alm. blomstrende.



Grøn Gåsefod (*Chenopodium suecicum*). Foto: Carlos Hernández.

Læge-Baldrian (*Valeriana officinalis*): Klinteskoven, i knop.

TV har tillige indberettet adskillige andre planter herunder orkiddeer fra Møn, men da disse er velkendte herfra, er de ikke medtaget. Der henvises til foreningens hjemmeside.

Vestsjællands Amt:

Thøger Harder har indberettet Dansk Astragal (*Astragalus danicus*) fra overdrev på Glæno.

Helge Nielsen og Nete Hein står for indberetningen af de følgende arter fra de angivne lokaliteter:

Delhoved Skov, lidt syd for Jyderup: Bægerbregne (*Cystopteris fragilis*), Brudurt (*Herniaria glabra*), Dværg-Perikon (*Hypericum humifusum*), Moskus-Katost (*Malva moschata*), Lund-Fredløs (*Lysimachia nemorum*), Almindelig Fingerbøl (*Digitalis purpurea*), Sorthoved-Knopurt (*Centauria nigra*).

St. Møsten Skov: Ladden Perikon (*Hypericum hirsutum*) i mængder, Humle-Kløver (*Trifolium aureum*).

Hellede Skov, syd for Knabstrup Teglværk: Klatrende Lærkespore (*Ceratocarpus claviculata*), Bredbladet Høgeurt (*Hieracium virgultorum*).

Grusgrav ved Bjergsted: Stortoppet Rapgræs (*Poa palustris*), Tandbægret Vårsalat (*Valerianella dentata*).

Kongsøre Skov: Kantet Kohvede (*Melampyrum cristatum*).

Vesterlyng: Kugle-Museurt (*Filago vulgaris*).

Asnæs Sønderkov: Trekløft-Alant (*Inula conyza*).

Gniben: Toårig Høgeskæg (*Crepis biennis*).

Reersø Sønderstrand: Stor Pimpinelle (*Pimpinella major*).

Orø: Kransburre (*Marrubium vulgare*), Ager-Stenfrø (*Lithospermum arvense*).



Figenbladet Gåsefod (*Chenopodium ficifolium*). Fundet d. 9. juli 2005.
Foto: Carlos Hernández.

Holbæk: Korn-Hanespore (*Echinochloa esculenta*).

Roskilde Amt:

Jens Chr. Gejl har fundet Kæmpe-Turt (*Cicerbita macrophylla*) ved Lammestrup nær Borup.

Carlos Hernandez har ved indkørsel til Ølby Station fundet Stilkblomstret Gåsefod (*Chenopodium pedunculare*) og Pomerans-Høgeurt (*Pilosella aurantiaca*).

Frederiksborg Amt:

Anne Messmann fandt Vedbend-Gyvelkvæler (*Orobancha hederæe*) i et Vedbend-bed ved Louisiana.

Jan Larsen indberetter fund af 25 tuer af Vestlig Tuekogleaks (*Trichophorum cespitosum* ssp. *germanicum*) på Melby Overdrev. Soløje-Alant (*Inula britannica*) (ca 1 kvadratmeter) nær P-plads på Hillerød Station, sammen med Håret Firling (*Sagina micropetala*).

Hårfrugtet Bjørneklo (*Heracleum laciniatum*), Fredensborg (ca. 50 kvadratmeter) – 2 blomstrende eksemplarer.

Thomas Vikstrøm har bl.a. indsendt følgende: Bastrup Stenhus: Murrude (*Asplenium ruta-muraria*), velkendt forekomst, men udbredt.

Lille Ravnholt ved Bregnerød:

Druemunke (*Actaea spicata*), blomstrende i vejkant.

Farum Industrikvarter: Storblomstret Vand-Ranunkel (*Ranunculus peltatus*), alm. blomstrende på fugtigt Brixtofteruderat. Denne Vand-Ranunkel er ikke så sjælden i det nordsjællandske, men medtages p.g.r.a. den nye biotop, et Brixtofteruderat. Billebo-Klaseskærm (*Oenanthe aquatica*) med mange rosetter samt Tandet Sødgræs (*Glyceria declinata*) i flere blomstrende bestande, ligeledes på fugtigt Brixtofteruderat.

Liseleje: Sand-Frøstjerne (*Thalictrum minus* ssp. *arenarius*), blomstrende ved P-plads.

Tibirke Sand ved Arresø: Mosepors (*Myrica gale*), blomstrende i birkeskov, Kløvkrone (*Myosoton aquaticum*), lille bestand i blomst i vejgrøft sammen med Skov-Hullæbe (*Epipactis helleborine*),

Tjærenellike (*Lychnis viscaria*), lille bestand blomstrende. Kær-Fladbælg (*Lathyrus palustris*) langs sti på søbredden, 1 skud i blomst på nyt sted + endnu et skud i blomst senere.

Tibirke Bakker, Bakkedalen: Rank Hjørneklap (*Erysimum hieraciifolium*), lille bestand i blomst i grusvej kant.

Melby Overdrev: Bakke-Nellike (*Dianthus deltooides*), Mat Potentil (*Potentilla heptaphylla*), 1 skud i blomst + enkelte bestande på et senere tidspunkt.

Attershøje ved Ramløse: Tjærenellike, alm. blomstrende, Nikkende Limurt (*Silene nutans*), Knoldet Mjødurt (*Filipendula vulgaris*), 1 skud i knop. Lav Skorsoner (*Scorzonera humilis*), lille bestand blomstrende.

Tisvilde Hegn: Klokke-Vintergrøn (*Pyrola media*); den velkendte,

store bestand så i forbifarten ud til at være 100 % steril, Snylterod (*Monotropa hypopitys*), 2-3 vinterstandere + 3-4 nye skud på vej i skovvej kanten,

Linnæa (*Linnaea borealis*), >25 m² stor bestand i blomst i 129-årig granskov.

Høvelte ved kasernen: Rank Vinterkarse (*Barbarea stricta*), flere bestande blomstrende i vejkanter. (Hvordan er disse vejkanter?) Denne plante plejer at vokse ret fugtigt, obl).

Sølager (v. Hundested) ved færgelejet: Strand-Karse (*Lepidium latifolium*), bestand i frugt.

Ryeng ved Arresø: Alm./Slank Blærerod (*Utricularia vulgaris* coll.), store bestande i kanaler i rørsump.

Jægerspris Nordskov NV: Bredbladet Klokke (*Campanula latifolia*), lille bestand blomstrende i skovvej kant.

Holløse Bredning SV: Brudelys (*Butomus umbellatus*), pæn bestand blomstrende på vandhulsbred + en anden bestand blomstrende ved Oldtidsvejen.

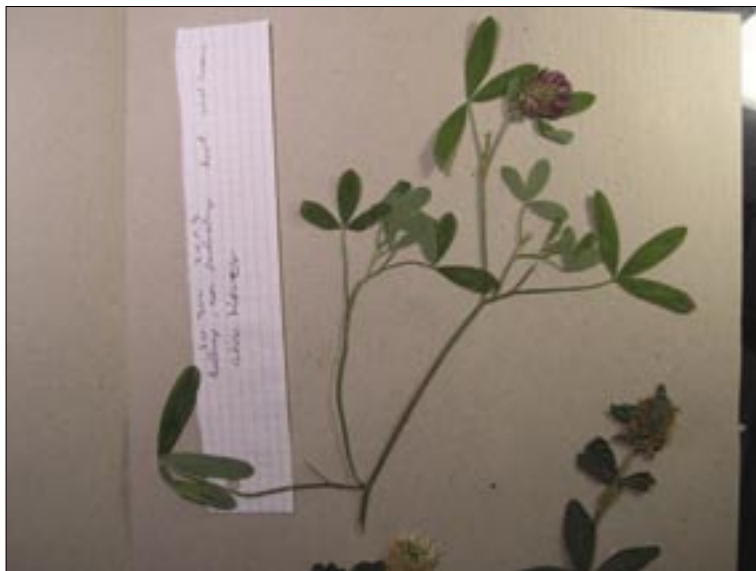
Gundsømagle Sø, sydvestsiden: Festgræs (*Hierochloë odorata*), steril bestand.

Carlos Hernández fandt på en Kartoffelmark ved Pederstrup ved Ballerup: Stilkblomstret Gåsefod, flere planter. Tillige også Hvidmelet – (*C. album*) og Grøn Gåsefod (*C. suecicum*). På en vej kant: Skov-Kløver (*Trifolium alpestre*); [denne er belagt og verificeret ved foto, hvor man kan se de lange smalle fodflige, der er sammenvokset med bladstilken ved basis].

Hovedstadsområdet:

Karel Alders indberetter fundet af Skinnende Storkenæb (*Geranium lucidum*) fra legeplads på Nørrebro i København.

Ole B.Lyshede fandt Sump-Hullæbe (*Epipactis palustris*) i rørsump på fast bund ved Mølleåen ved Ravnholm, 3 blomstrende eksemplarer. Stivhåret Vejsenep (*Sisymbrium loeselii*) i nyanlagt busket på Skodsborg Station. Arten synes under udbredelse i hovedstadsområdet. Senere, i oktober, sås Kirtel-Natskygge (*Solanum nigrum* ssp. *schultesii*) i samme busket i flere eksemplarer. Underarten kendes på mere indskårne blade, men især på de udstående dæk- og kirtelhår på stænglen. Hovedarten, Sort Natskygge (ssp. *ni-*



Skov-Kløver fundet langs med sti mellem Ballerup og Pederstrup..

Foto: Carlos Hernandez.

grum), mangler kirtelhår og dækhårene er tilliggende stængelen. Underarten er sjælden og kun angivet fra distrikt 45a og 46.

Jan Smidt har indberettet fund af to eksemplarer af Mistelten (*Viscum album*) på samme træ i Emdrup ved København. Værtsplanten er ikke angivet. Formodentlig er der tale om udsåning, selvom fuglespredning næppe kan afvises.

Finn Skovgaard har traditionen tro trasket Godsbanegården sønder og sammen. Det har naturligvis givet nye resultater og her bringes de vigtigste fund med hans egne ord: Mængden og artsrigdommen af indslæbte og forvildede arter i københavnsområdet var ganske overvældende i 2005. Et udpluk blandt mange usædvanlige arter følger her: På Københavns Godsbanegård mellem Dybbølsbro og Sydhavn Station er fund under ét af: Korstorn (*Tribulus terrestris*) med rigelig frugtsætning – en tørketålende middelhavsplante med enkelte, gamle fund i Danmark, tilhører Zygophyllaceae, en familie især bestående af ørkenplanter. Fodangel-Sneglebælg (*Medicago truncatula*), flere store planter med rigelig blomst og frugtsætning er en ny art for Danmark med hjemsted i Sydeuropa. Rød Hejre (*Anisantha rubens*), en énårig tuet græsart – ret talrig og ny for Danmark, hjemsted er middelhavslandene. Kølhåret Vortemælk (*Chamaesyce prostrata*), flere store bestande med over 100 ex. – en liggende, fladt udbredt art fra Nordamerika; kun ét tidligere fund i Danmark fra en plante-skole i 1982. Plet-Vortemælk (*Chamaesyce maculata*) ligner foregående, men bladene har en tydelig brun plet – også fra Nordamerika og med første fund i DK for et par år siden – nu med mange bestande på baneterrænet og naturaliseret. Tyndakset Star (*Carex stri-*



gosa) er første fund på Sjælland, flere tuer på tørt grus; vokser ellers spontant i lerede slugtskove i Østjylland og på Fyn, men er formentlig tilført baneterrænet med tømmer fra Kontinentet.

Et jorddepot/komposteringsanlæg ved Ishøj indeholdt Blå Jernurt (*Verbena hastata*) i både blå- og hvidblomstrede udgaver, er første fund i Danmark – en nordamerikansk art, der sjældent dyrkes. Rensningsanlæg i Hvidovre var fremragende med genfund af Romersk Nælde (*Urtica pilulifera*) med 7 individer i blomst og frugt – ny for DK i 2004. Skærmpflanzen Spidskommen (*Cuminum cyminum*) med 6 individer i smuk rød blomst og i frugt – kun få fund i DK og alle i København; hjemsted SV-Asien / N-Afrika, og endelig store individer af Mølurt (*Trigonella caerulea*), en stor sjældenhed i nutiden, oprindelig fra SV-Asien.

Tip: Farvefotos og beskrivelser af arterne kan med stort udbytte søges på Internet.

Carlos Hernández har fundet disse ruderatplanter i København,

Vedbend-Gyvelkvæler, se også forsiden af URT. Foto: Carlos Hernández.

Israels Plads: Trefliget Ambrosie (*Ambrosia trifida*), Bynke-Ambrosie (*A. artemisiifolia*), Alm. Hanespore (*Echinochloa crus-galli*), Grøn Skærmarks (*Setaria viridis*), Blågrøn Skærmarks (*Setaria glauca*). I Dragør: På øvre del af stendige på frilagt jordbund mellem buske, Hjertebladet Gåsefod (*Chenopodium hybridum*) og i en squash-mark diverse Gåsefod, bl.a. Figenbladet Gåsefod (*C. ficifolium*), alm. her, og krydsningen Figenbladet x Grøn Gåsefod (*C. ficifolium* x *suecicum*). Ved Frihavnen: Blågrøn Gåsefod (*Chenopodium glaucum*). Ved Klampenborg, Cottageparken, har CH fundet Vedbend-Gyvelkvæler (*Orobanche hederæe*).

Og endelig igen lidt nyt fra Thomas Vikstrøm: Insulinmosen i Gentoft: Butfinnet Mangeløv (*Dryopteris cristata*), alm., Svovlgul Anemone (*Anemone nemorosa* x *rannunculoides*), 3 bestande i blomst, Sort Pil (*Salix myrsinifolia*), som i øvrigt forekommer hist og her i det nordlige hovedstadsområde. Skov-Vortemælk (*Euphorbia amygdaloides*), 1 skud fundet i en 6-årig skovplantning og bestemt af Erik Buchwald som ny art for lokaliteten; blomstrende, Sanikel (*Sanicula europaea*), stor bestand i ca. 35-årig skovbeplantning – ny art for lokaliteten, Tvebo Baldrian (*Valeriana dioica*), meget alm. i blomst, Mellembrudt Star (*Carex polyphylla*), pæn bestand i frugt fundet i ca. 35-årig skovbeplantning som ny art for lokaliteten, Tidlig Skovhejre (*Bromus benekenii*), 1 skud i blomst fundet i en kun 6-årig skovbeplantning - som ny art for både lokaliteten og AFD-ruden, Vild Tulipan (*Tulipa sylvestris*), 1 skud i blomst.

Gentofte Sø, vestbredden: Strand-Kvan (*Angelica archangelica* ssp. *littoralis*), mange skud på vej op og ved nordenden: Kæmpe-Solhat (*Rudbeckia laciniata*), 2 skud i knop fundet som ny art for lokaliteten.

Kastelsgraven, Kbh. Ø.: Akstusindblad (*Myriophyllum spicatum*), dominant, et tegn på god vandkvalitet!

Tak

Alle bidragydere til dette års fund (og alle de foregående) takkes varmt for deres indberetninger og interesse. Hermed takker Ole af som koordinator for det østlige Danmark og overlader jobbet til en anden fra næste sæson. Det har været hyggeligt med de mange kontakter; min efterfølger kan glæde sig.

Nyt fra felten i Jylland 2005

Bent Vestergaard Pedersen

Fund af rødlistede arter

I 2005 var det mest genfund af tidligere kendte voksesteder for rødlistede arter, hvoraf det mest overraskende – 2 fund af Rust-Skæne (*Schoenus ferrugineus*) – allerede er omtalt i URT.

På Læsø er genfundet rødlistearterne Eng-Ensian (*Gentianella uliginosa*), Pilledrager (*Pilularia globulifera*), Flydende Kogleaks (*Eleogiton fluitans*), Stilk-Månerude (*Botrychium multifidum*), Kongebregne (*Osmunda regalis*) og Klokke-Vintergrøn (*Pyrola media*) (Jan Larsen) foruden arter som Glat Kongepen (*Hypochaeris glabra*), Fin Siv (*Juncus capitatus*), Sump-Hullæbe (*Epipactis palustris*), Liden Ulvefod (*Lycopodiella inundata*), Brun Næbfør (*Rhynchospora fusca*) og Trenervet Snorre (*Galium boreale*), der vist nok er ny for Læsø.

Strand-Vortemælk (*Euphorbia palustris*) er genfundet af Peter Wind (PW) på Læsø på Horneks Odde. Der var 6 individer mod før 3.

Pilledrager er set i Råbjerg Mile som tæppedannende i den udtørrede milesø (PW), og den er desuden genfundet i en hedesø på Bjerlev Hede ved Jelling (Jesper Ratjen (JR)).

Lyng-Star (*Carex ericetorum*) er fundet i Hammer Bakker sammen med Alm. Kattefod (*Antennaria dioica*) (Henrik Tranberg (HT)).

Trekløft-Alant (*Inula conyza*) vokser stadig på Vosnæs Pynt – der er talt 42 blomstrende individer (PW).

En stor bestand af Tyndakset Star (*Carex strigosa*) er fundet i Vejlskov ved Herslev nær Fredericia (Tage og Annemarie Mogensen (TAM)) og på kirkegården ved Tved Kirke er der set Eng-Guldstjerne (*Gagea pratensis*) (HT).

I en grusgrav nær Addit i Midtjylland er der fundet et rigtigt ulvefods-spiringssted (Lars Jørgen Grønbjerg, Lars Skipper (LS) m.fl.). På et fugtigt, delvist kratbevokset sted i bunden af grusgraven vokser et imponerende skue med enkelte individer af Alm. Ulvefod (*Lycopodium clavatum*), mindst 20 individer af Otteradet Ulvefod

(*Huperzia selago*) og Liden Ulvefod i mængde. Der graves stadig aktivt i grusgraven, men i området med ”ulvefodderne” har der ikke været gravet i adskillige år.

Gullistede og andre sjældnere arter

Ved Almind ådal nord for Kolding blev i foråret opdaget en lille bestand af Opret Kobjælde (*Pulsatilla vulgaris*). De ca. 10 blomstrende planter stod på en overdrevsbakke i en granplantning (TAM). Opret Kobjælde er nu kendt fra 2 lokaliteter i Vejle Amt – den anden bestand er i Bygholm ådal.

Nikkende Kobjælde (*P. pratensis*) er genfundet vest for Ringgve (Bent Vestergaard Petersen (BVP), Bo Levesen), hvor den blev opdaget i 1994 (Jan Vesterholt). Der blev talt 20 planter med i alt 30 blomster på et noget højt voksende, artsfattigt overdrev sammen med en del rensdyrlav.

I 2003 blev Fjer-Knopurt (*Centaurea phrygia* ssp. *pseudophrygia*) fundet på ca. 25 lokaliteter i Vejle Amt. I år er den fundet på nogle nye lokaliteter. Ca. 25 planter stod i vejkanten syd for Bindeballe (BVP) vest for Vejle. Ca. 15 planter voksede langs kanten af cirkuspladsen paa hjørnet af Tvedvej og Kløvervej i Kolding (BVP, Hafa Asovic (HA)). Flere individer stod i vejkanten mellem Fovsletgård og den sydlige P-plads i Fovslet Skov ved Kolding (Peder Nygård Nielsen (PNN)). Endelig



Klokke-Vintergrøn 3. juli 2005 i Fosdal Plantage ved Slette Strand.
Foto: Allan Hartz.



er der fundet 30-40 planter ved Potkærvej ca. 100 m syd for Bindeballe-Randbøldalvejen (Westy Esbensen (WE)).

I en fugtig lavning i et overdrevs-område ved Ljørring mellem Hering og Holstebro er der i sommer fundet en tue af Ræve-Star (*Carex vulpina*) (Bent Langballe). Fundet er nyt i distrikt 18 og måske i Vestjylland i det hele taget. Til AFD er Ræve-Star i øvrigt kun indberettet fra 2 lokaliteter i Jylland og begge ved Århus – ved Moesgård Museum og Eskelund.

Eng-Klaseskærm (*Oenanthe lachenali*) er konstateret i nogle få eksemplarer i Uggelhuse ved Randers Fjord (Jens Bjerring Poulsen). Den er kun kendt fra enkelte fund i det sydlige Jylland og ved Limfjorden.

Vår-Ærenpris (*Veronica verna*) er

set på et alvarlignende sandmarks-område umiddelbart syd for Salten Langsø (LS).

Liden Sneglebælg (*Medicago minima*) er genfundet på strandoverdrev ved Jernhatten sammen med Klæbrig Hønsetarm (*Cerastium pulmulum* ssp. *pallens*) (HT).

Hvid Hestehov (*Petasites albus*) er set så langt mod nord som på en skrænt nær Saltum (HT). Den stod også i en have et stykke derfra, så det er jo nok en forvildet forekomst så langt udenfor artens hovedudbredelse i den sydøstlige del af Jylland.

Enkelte planter af Strandbo (*Littorella uniflora*) er fundet i et vandhul ved Gammel Tingvej nær Give og i et vandhul ved Hvejselvej ca. 500 m fra vejens start i Givskud er der fundet Vandportulak (*Peplis portula*) (WE).

En "græsplæne" af Strandbo studeres ved Båstlund.

Foto: Jesper Ratjen.

Der dukker stadig nye fund op af Klatrende Lærkespore (*Ceratocarpus claviculata*): Beckmanns Plantage i Frøslev Plantage (Thomas Vikstrøm (TV)) og på Bjerlev Hede nær Jelling (WE).

Bakke-Jordbær (*Fragaria viridis*) blev i 2005 fundet på skrænter i Bjergfald Skov (PNN) og enkelte eksemplarer blev set på kildekalk ved Hestedamshoved i Grejs ådal (WE). Bakke-Jordbær er sjælden i Vejle Amt på grund af manglen på kalk i jordbunden, og de to nævnte fund er faktisk de eneste der er kendskab til i nyere tid.

Banegårdsplanten Trekløft-Stenbræk (*Saxifraga tridactylites*) er fundet i mængde på Tinglev Station (TV).



Sump-Hullæbe ved Nørrestrand. Foto: Jan Vesterholt.

En bestand af Alm. Guldnælde (*Lamiastrum galeobdolon* ssp. *galeobdolon*) er opdaget i Sønderskov ca. 1 km sydvest for Slænsø (LS) og i Ringelmose Skov ved Rønde (PW), hvor den er distriktsny for 22a. Arten er sjælden så langt mod nord.

Som nye for distrikt 22a er der på Dejret Øhoved fundet Udspilet Star (*Carex extensa*), Klæg-Siv (*Juncus ranarius*), Strand-Krageklo (*Ononis spinosa* ssp. *spinosa*) og Ensidig Hønsetarm (*Cerastium fontanum* ssp. *triviale* var. *holosteoides*) foruden Sülket Kilebæger (*Atriplex pedunculata*) flere steder og få eksemplarer af Spidshale (*Parapholis strigosa*) (PW). Distriktsny for 22a er også Klit-Kambunke (*Koeleria glauca*) ved Ebeltoft Fægehavn (Eva Meyer, verificeret af PW).

På Ahl Hage er der fundet ca. 50 individer af Smalbladet Hareøre (*Bupleurum tenuissimum*) og ved Øer 2 m² af Gul Rævehale (*Alopecurus aequalis*) (PW).

Interessante orkidefund

Den nyopdagede bestand af Biblomst (*Ophrys apifera*) i Vejle Amt havde et dårligt år. Der var kun det halve antal blomstrende eksemplarer i forhold til de ca. 50 i

2004. Formentlig skyldes det den kolde periode i det tidlige forår, idet der ved et besøg i maj sås mange svedne rosetter (PNN, BVP m.fl.).

Hvid Sækspore (*Gymnadenia albida*) dukkede i år atter op på sine to lokaliteter i Østjylland, men kun med få eksemplarer (John Brandbyge, Rasmus Fuglsang Frederiksen).

Salep-Gøgeurt (*Orchis morio*) klarer sig stadig på Endelave, hvor der blev talt én plante i knop (Søren Højager).

Den overvågede bestand af Stor Gøgeurt (*Orchis purpurea*) på Trelde Næs havde en dårlig blomstring i år. Der blev i overvågningsfeltet optalt 380 eksemplarer, heraf kun 18 blomstrende. Dvs. under 5 % blomstrende skud, hvilket er det næstlaveste siden overvågningsstarten i 1987. Der har ikke været et rigtigt blomstringsboom siden 1995. Det totale antal optalte planter har vist et let fald de seneste par år (Dorthe Aaboer, PNN).

I Jenskær ved Silkeborg var der i 2005 kun 18 blomstrende planter af Hjertebladet Fliglæbe (*Listera cordata*) (Gudmund Fajstrup). Så den fortsatte tilbagegang i blom-

string siden den store blomstring i 2001 med 340 blomstrende skud fortsætter.

Et fund, der vakte stor opsigt i det østjyske, var da Sump-Hullæbe (*Epipactis palustris*) blev fundet ved Nørrestrand ved Horsens (Lars Eg Hoppe). Hvor Sump-Hullæbe er kendt fra en del lokaliteter i Århus Amt er den ikke meldt fundet i Vejle Amt i ca. 50 år. Så stor var glæden, da en bestand på ca. 65 blomstrende skud og nok lige så mange afbidte blev opdaget i et spændende kær ved Nørrestrand. I kæret voksede desuden store mængder af Eng-Trolært (*Pedicularis palustris*) og Djævelsbid (*Succisa pratensis*) sammen med bl.a. Skede-Star (*Carex hostiana*), Krognæb-Star (*C. lepidocarpa*), Blågrå Siv (*Juncus inflexus*) og Vinget Perikon (*Hypericum tetrapterum*). Fra Nørrestrand må også nævnes en kæmpe bestand af Kødfarvet Gøgeurt (*Dactylorhiza incarnata* ssp. *incarnata*), der i en noget høj rørsump vokser i titusindvis (JV, HA, BVP) for øvrigt sammen med en tusindtallig bestand af Maj-Gøgeurt (*D. majalis* ssp. *majalis*) – et flot syn!

Et par spændende lokaliteter

I forbindelse med en registrering af fattigkærene Vejle Amt i løbet af 2005 blev blandt andet fundet Hår-Tusindblad (*Myriophyllum alterniflorum*) i Tørrild Mose ved Egtved, Svømmende Sumpskærm (*Apium inundatum*) i Fughrisdam nær Brædstrup, i Linderup Mose nær Tørring og på en eng vest for Rands Fjord ved Børkop, Vandportulak ved Tøsbjerg nær Give og Dyndmose ved Egtved, og endelig blev Dynd-Star (*Carex limosa*) fundet i Kongsø Plantage, ved Kulsolejren nær Give og i Rødemose i Vork bakker ved Egtved (JR).

Et stort næringsfattigt område

mellem Stilbjerg og Båstlund vakte særlig interesse. Området består af gamle tørvegrave og tørveskrab af forskellig dybde og tilgroningsgrad og med vidt forskellige fugtighedsforhold og en ret så varieret flora. Af arter kan nævnes Klokke-Ensian (*Gentiana pneumonanthe*), Liden Ulvefod, Strandbo – tæppedannende på udtørret sand, Liden Soldug (*Drosera intermedia*), Rundbladet Soldug (*D. rotundifolia*), Hvid Næbfør (*Rhynchospora alba*), Brun Næbfør (*R. fusca*), Mangestænglet Sumpstrå (*Eleocharis multicaulis*), Mose-Troldurt (*Pedicularis sylvestris*), Liden Blærerod (*Utricularia minor*) og Benbræk (*Narthecium ossifragum*) (JR, Karsten Wandall, BVP).

Milesøerne ved Råbjerg Mile er stadig gode. I sommers blev bl.a. set Dværg-Siv (*Juncus pygmaeus*) flere tusinde, *Juncus balticus* x *filiformis*, Liden Ulvefod som tæppedannende og Tusindfrø (*Radiola linoides*) i mængder (PW).

I tilgroende fugtige områder nord for Filsø er der bl.a. fundet Butfinnet Mangeløv (*Dryopteris cristata*), Spyd-Pil (*Salix hastata*),



Hvidgrå Draba 21. juli 2005 ved Tornby Strand. Foto: Allan Hartz.



Alpe-Pengeurt. Foto: Martin Andersen.

Sand-Siv (*Juncus anceps*), Klit-Siv (*J. balticus*), Stivtoppet Rørhvene (*Calamagrostis stricta*) og Vedbend-Vandranunkel (*Ranunculus hederaceus*), og på en skrænt står stadig Gul Bartsie (*Parentucellia viscosa*) (HT).

Indslæbte arter og ruderaer

På Vejle Havn er der fundet et eksemplar af Smalbladet Brandbæger (*Senecio inaequidens*) (BVP) og den er i år også fundet på Silkeborg baneterræn (Bo K. Stephensen (BKS), HT). Det er en ret ny plante i den danske flora, da den første gang blev fundet i 1988 på baneterrænet i København. Det næste fund blev gjort på Århus godsbaneterræn i 1992 (omtalt i Gejrfuglen 29. årg, nr. 2). I det fynske er den nu kendt fra Nyborg i 1996, Rudkøbing i 1997 og dukkede op på remiseområdet i Odense i 2000 (Fynsk Natur, 2000). Siden er den fundet i Svendborg og i Sønderjylland på Bramming og Tønder Stationer (Fynsk Natur, 2002). Smalbladet Brandbæger er en sydafrikansk art, der indslæbes med uld til England og Skotland, og er her fra spredt videre med skibe og tog.

Det kan forventes at denne letgenkendelige art vil dukke op andre steder langs de danske jernbaner i de kommende år.

Igen i år har BKS været på ruderraturne i det jyske. Et udpluk af hans lange liste følger her: Ruderat ved Ringkøbing genbrugsplads: Tornet Salat (*Lactuca serriola*) – sjælden i Vestjylland. Fyldplads i No: Mølleblomst (*Clarkia elegans*), Marietidsel (*Silybum marianum*), Gråblad (*Cineraria maritima*), Rød Hjortetrost (*Eupatorium purpureum*), Småblomstret Gulurt (*Amsinchia micrantha*), Purpur-Slangehoved (*Echium plantagineum*), Amerikansk Olieplante (*Ricinus communis*). Fyldplads ved Slumstrupvej i Herning: Ananaskirsebær (*Physalis peruviana*), Læge-Alant (*Inula helenium*), Hårfin Hirse (*Panicum capillare*), Kænguruæble (*Solanum laciniatum*), Nikkende Pigæble (*Datura innoxia*), Kantbæger (*Nicandra physaloides*). Tandskov losseplads ved Silkeborg (sammen med HT): Kiddike (*Raphanus raphanistrum*), Gul Sennep (*Sinapis alba*), Mur-Jordrøg (*Fumaria muralis*), Have-Mælde (*Atriplex hortensis* ssp. *hortensis*), Have-Malurt (*Artemisia absinthium*),

Kinajute (*Abutilon theophrasti*), Hjulkrone (*Borago officinalis*), Spansk Peber (*Capsicum annuum*), Nigerfrø (*Guizotia abyssinica*), Kors-Vortemælk (*Euphorbia lathyris*), Rød Tragtsnerle (*Ipomoea purpurea*), Vejrhanen (*Crocosmia crocosmiiflora*), Læge-Kvæsur (*Sanguisorba officinalis*), Kongekommen (*Ammi majus*), Viol-Frøstjerne (*Thalictrum delavayi*). Skanderborg losseplads (sammen med HT) : Marokkansk Torskemund (*Linaria maroccana*), Sommermargerit (*Mauranthemum paludosum*), Alm. Durra (*Sorghum bicolor*), Vandmelon (*Citrullus lanatus*), Rundbladet Katost (*Malva neglecta*), Enbo Galdebær (*Bryonia alba*), Alm. Hjertespan (*Leonurus cardiaca*), Kolbehirse (*Setaria italica*), Stortoppet Rapgræs (*Poa palustris*), Bynke-Ambrosie (*Ambrosia artemisiifolia*), Blågøn Skærmaks (*Setaria pumila*). Give fyldplads (sammen med HT) : Alm. Kanariegræs (*Phalaris canariensis*), Mur-Gipsurt (*Gypsophila muralis*), Æselfoder (*Onopordum acanthium*). Silkeborg bane terræn (sammen med HT): Stor/Langstakket Væselhale (*Vulpia myurus/bromoides*), Liden Fingeraks (*Digitaria ischaemum*), Liden Kærlighedsgræs (*Eragrostis minor*), Li-



Eng-Ensian
21. august
2005 Tornby
Strand.
Foto: Allan
Hartz.

den Pileurt (*Persicaria minor*), Tue-Siv (*Juncus tenuis*).

På et ruderat på Vejle containerplads er der set Stilkfrugtet Gåsefod (*Chenopodium pedunculare*) og

Randhåret Vinterkarse (*Barbarea intermedia*) (HT).

I et fattigkær ved Østerhoved nær Give er ”Storfrugtet/Amerikansk Tranebær” (*Vaccinium macrocarpon*) fundet tilsyneladende vildtvoksende og fuldt naturaliseret (JR).

På en vejkant i Rindsholm ved Viborg er der set en lille bestand af Alpe-Pengeurt (*Thlaspi alpestre*) (Martin Andersen).

På Samsø er der fundet Seglblad (*Falcaria vulgaris*) på et strandoverdrev ved Mårup Havn, Rød Sporealdrian (*Centranthus ruber*) på et ruderat i Nordby og i en vejkant ved Stenskov Huse var der bl.a. Tomatillo (*Physalis philadelphica*) (HT).



Pilledrager på Bjerlev Hede.
Foto: Jesper Ratjen.

Floristiske fund fra falderebets Fyns Amt 2005

Henrik Tranberg

I det følgende præsenteres nogle af de spændende plantefund, der i det forløbne år er gjort i Fyns Amt (TBU-distrikterne 28-34). En mere komplet oversigt over fund indberettet til Fynskredsen (med angivelse af meddelere ved hvert fund) bringes i vor tids netudgave af Fynsk Natur (www.fynsk-natur.dk).

Agroindustriens præsident Peter Gæmelke udtalte under efterårets debatmøde på Dalum Landbrugsskole i Odense, at sukkerroen er en art i tilbagedrift, således at vi må plante nogle flere roer. Dansk landbrug mener åbenbart – 5 år efter sin aktive medvirken i den meget fremsynede Wilhelm-plan – at valg af afgrøde skal bestemme indholdet i den danske natur.

Danmark er hermed totalt til grin i europæisk sammenhæng og står til at skulle betale milliardbøder til EU. Måske er der dog stadig et spinkelt håb om, at Connie Koksang (vor marionetdukke af en miljøminister) griber ind? De følgende overskrifter er landbrugets "natur" (contra vildsvinets natur).

Fynsk forårsflora

Vi starter dog i det optimistiske hjørne med et forsøg på at lokke læserne ud i det tilstundende forår, hvor alle slags friske farver er broderede ved naturens knæ: I sydbrynet af den lille løvskov Hegningen på Helnæs på Vestfyn findes en meget artsrig gravhøj fra stenalderen. Her findes såvel 3 arter af Lærkespore (Finger-, Hulrødet og Liden) som 3 arter af

Guldstjerne (Alm., Hylster- og Liden) foruden Tyndakset Gøgeurt og andre skønne forårsblomster.

Finger-Lærkespore (*Corydalis pumila*) er nyfundet på gravhøjen, og det er den også 4 steder på Hinds-holm på Nordøstfyn. Hertil kommer 3 genfund på tudsegammelkendte lokaliteter incl. Romsø ved Hofmangsgave på Nordfyn (sidst 1892) samt nær Fyns Hoved på Langø Hoved og Bogø i Lillestrand (sidst 1892 hhv. 1888). Derimod er forårsarten forgæves forsøgt fundet i Ruehede Skov på skrænter ned mod Stavids Å vest for Odense, hvor den kun er set af Anton Andersen i 1909 – formentlig på et sted, hvor moderne skovbrug for længst har aflivet den.

Hylster-Guldstjerne (*Gagea spathacea*) er også ny på gravhøjen, ligesom den er det 19 andre steder i Fyns Amt – især på Vestfyn samt omkring

Odense og Svendborg. Liden Guldstjerne (*Gagea minima*) er igen nyfundet 2 steder på Vestfyn (nu i alt 7 lokaliteter), hvori den synes sunket i jorden omkring Svendborg, hvor der er flere ældre fund.

Liden Guldstjerne, Alléen ved Hvedholm på Syd-fyn, 19. april 2005. Foto: Henrik Tranberg.

Den er dog genfundet på det vestlige Syd-fyn med en tusindtallig bestand ved hovedgården Hvedholm på Horneland, hvor Svend Andersen sidst så den i 1909 – og den har såmænd nok været fremme hvert år lige siden!

Og mens vi er ved forårets *Gagea*-ture i Theophrasti fodspor, er der et nyt fund på en vestfynsk kirkegård af Eng-Guldstjerne (*Gagea pratensis*) ved Udby Kirke, ligesom der er 11 nye lokaliteter på Hinds-holm.

Juletræsplantager og vildtremiser

I skove og krat er fx også nyfundet Dunet Egebregne (*Phegopteris connectilis*), Blå Anemone (*Hepatica nobilis*), Håret Kartebolle (*Dipsacus pilosus*) og Tyndakset Star (*Carex strigosa*). Femradet Ulvefod (*Lycopodium annotinum*) er ny for Nordøst-





Plettet Gøgeurt, Sjøen ved Hjørup på Vestfyn, der undgik raketangreb, 29. juni 2005. Foto: Henrik Tranberg.

fyn ved Lundsgård nær Kerteminde med en lille vegeerende bestand i en ung egeskov, idet Dansk Feltfloras angivelse fra d. 30 er en tanketorsk. Skælrod (*Lathraea squamaria*) er fx ny for Helnæs i skoven Stubhave under Popel – men kan det virkelig passe?

I Stauns pragtværk ”Skove og skovbrug på Langeland” omtales en 200 år gammel Bøg (*Fagus sylvatica*) i Tranekær Slotspark som øens største med en diameter på 2,05 m i brysthøjde. En artsfælle i Bukkeskov har ”kun” en diameter på 1,73 m, men er til gengæld øens ældste med 250 år. Det største og samtidig ældste egetræ på Langeland er en Stilk-Eg (*Quercus robur*) i Egeløkke Park med en diameter på 1,90 m og en alder af ikke mindre end 400 år.

Sjældne ældgamle eksemplarer af Avnbøg (*Carpinus betulus*) findes mellem bøge fra 1840 i den lille langlandske løvskov Blommestoft, der står på en hatbakke nord for Skovsgård – i skoven er desuden gjort et nyt fund af Skov-Gøgelilje (*Platanthera chlorantha*), der nu også findes i Præsteskov ved

Nordenhuse på Østfyn i lighed med endnu en orkidé, Tyndakset Gøgeurt (*Orchis mascula*).

Guldkyster og kartoffelfjorde

På strandvolde og strandenge er fx nyfundet Slangetunge (*Ophioglossum vulgatum*), Liden Vandarve (*Montia verna*), Tykbladet Fladstjerne (*Stellaria crassifolia*), Tangurt (*Bassia hirsuta*), Tæt blomstret Hindebæger (*Limonium vulgare*), Rosen-Katost (*Malva alcea*), Samel (*Samolus valerandi*), Eng-Klase-skærm (*Oenanthe lachenalii*), Ager-Kohvede (*Melampyrum arvense*) og Udspilet Star (*Carex extensa*).

Vadegræs (*Spartina* sp.) er ny for Fyns Amt med enkelte skud på en ugræsset salteng øst for Nærå Strand på Nordfyn. Et spændende fund, men udplantningen af Vadegræs i Danmark siden 1931 er plantegeografisk set en katastrofe. En nærmere bestemmelse af det fundne taxon må vise, om der er forbindelse til fund på Vorsø Kalv i Horsens Fjord og Samsø i nyere tid. Filtet Hestehov (*Petasites spurius*) er ny for Ærø i klitterne ved Sjoen. Arten, der formentlig spredes ved havstrømmenes transport af løsevne jordstængler (der skal kun være hunplanter i Danmark), fandtes i Fyns Amt første gang af Alfred Hansen i 1960 – og den har hidtil kun været fundet på Langeland.

Og der er mere nyt fra de fynske sydhavsøers tilsandingskyster: Klæbrig Limurt (*Silene viscosa*) er ny for såvel Ærø som Langeland på Ærøshale ved Marstal hhv. Ristinge Hale. I Fyns Amt kendes den hidtil kun fra de nordlige kyster, idet der dog er en gammel ubelagt angivelse fra Urehoved ved Ærøskøbing i 1843 ved Kjærbølling. Denne typiske græssteppeplante med en kontinental hovedudbredelse har på Østersøens

kyster en isoleret forekomst. Spredningen hertil er formentlig foregået ved trækfugle – og mon ikke den nutidige spredning også hænger sammen hermed? De nye bestande er tæt på bestandene langs Østersø-diget på Lolland.

Den majestætiske Læge-Stokrose (*Althaea officinalis*) er nu atter borger på Tåsinge, idet et nyt fund med en lille snes individer overraskende er gjort nær kysten af Søby Monnet vest for det egentlige Monnet, som er den største strandeng i Fyns Amt. Arten bør absolut eftersøges bag den P-plads ved Lunkebugten ligeledes på Tåsinge, hvor Alfred Hansen endnu samlede den i 1970 (altså på den nuværende P-plads!) – her er nu atter noget, der ligner strandeng. Arten har været kendt fra Tåsinge siden 1600-tallet.

Der er et spændende genfund af Smalbladet Hareøre (*Bupleurum tenuissimum*) på strandengen i den vestlige del af Føns Vang på Vestfyn, før den bliver til sø – sidst noteret herfra af O. Hagerup i 1922. Strand-Loppeurt (*Pulicaria dysenterica*) er ny for Svinø ved Lillebælt med en stor bestand (min. 2000 ex.) i kanten af en strandrørsump. M.P. Christiansen samlede den dog i 1912 mellem Gamborg og Ronæs, så det kan være den samme lokalitet. Knudearve (*Anagallis minimus*) er genfundet for Fyns Hoved ved et vandhul på Yderhovedet. Den har været belagt fra området siden 1853 af Johan Lange, men den sidste omtale findes hos Andersen (1910) i Nordfyns Flora. I forbindelse med AFD-registrering er arten endvidere nyfundet ved Hesselbjerg Strand på Langeland i 2004 – hidtil kun set på øen i 1931.

Der er – først med held – genindført græsning i den ydre del af Syltemade Ådal på Syd-fyn, hvilket fx har resulteret i en mægtig

fremspiring af Vild Selleri (*Apium graveolens*): Næppe under 2000 blomstrende og 4000 vegeterende ex., ligesom også Samel skal tælles i tusindtal. Desværre er der udbrudt sygdom blandt dyrene, således at de er taget væk fra strandengen. Udplantning kurerer ikke problemer med pleje, Kaj Sand-Jensen!

Energipilelunde og rismarker

I enge og moser er fx nyfundet Butfinnet Mangeløv (*Dryopteris cristata*), Seline (*Selinum carvifolia*), Skede-Star (*Carex hostiana*), Festgræs (*Hierochloë odorata*) og Maj-Gøgeurt (*Dactylorhiza majalis* ssp. *majalis*), som også blev optalt til 1000 ex. ved omfartsvejen vest for Langeskov på Nordøstfyn. Ét hvidblomstret individ af Klokkeløng (*Erica tetralix*) er set i højmosen Storrelung ved Nr. Broby på Sydfyn, ligesom den i Fyns Amt nu meget sjældne art er set på en naturgrund i sommerhusområdet ud for Piledyb ved Ristinge – i øvrigt sammen med Skovstjerne (*Trientalis europaea*) som ny for Langeland.

Af Kær-Fnokurt (*Cineraria palustris* ssp. *congesta*) er der 2 nye fund, men med sparsomme bestande: Ét blomstrende ex. (dog 10 i 2004) i Munkemade ved Odense og én klon i Nakkebølle Inddæmning. Naturgenopretningen af den sidstnævnte lokalitet har til gengæld kostet pæne bestande af Butfinnet Mangeløv og Festgræs – så på trods af fordelene vedr. kvælstofregnskabet, er det stadig vigtigt at bevare de eksisterende naturområder. Og det gør man ikke med Bispeeng ved Odense, hvis man begraver den i et moderne vejanlæg.

Kær-Fladbælg (*Lathyrus palustris*) findes stadig med ét ex. i Enghave ved Salby på Hindsholm. Mosen repræsenterer en af årets tragedier, idet det lille, men artsrige ek-

stremrigkær er blevet opgravet til en sø med ledsagende bjælkehytte. Butblomstret Siv (*Juncus subnodulosus*) afliver man dog ikke sådan uden videre: Den skyder op gennem den opklappede jord! Der er også nye fund af denne udholdende art i tilgroede kær vest for Gamborg på Vestfyn og i Kile Mose på Nordfyn.

Golfbaner og majsbræmmer

På heder og overdrev er der stort set ikke nyfundet noget som helst – gyllereggen er for tæt. Der gøres dog stadig enkelte nye fund af tidligere almindelige magerbundsarter som Alm. Mælkeurt (*Polygala vulgaris*), Katteskæg (*Nardus stricta*) og Tandbælg (*Danthonia decumbens*). Ét blomstrende ex. af Opret Kobjælde (*Pulsatilla vulgaris*) holder ud på Springbakke ved Føns på Vestfyn. Et fund af Lugtløs Æble-Rose (*Rosa elliptica* ssp. *inodora*) fra 2004 er godkendt i AFD. Rosen med det vildledende trinære navn, der vokser i et krat ved Brahetrolleborg på Sydfyn, er sidst set på Lyø i Det Sydfynske Øhav i 1954.

Ædle overdrevsplanter må flygte til åben bund i kultursteppen: Der er et pudsigt genfund af Trekloft-Stenbræk (*Saxifraga tridactylites*) på et ruderat ved Kverneland A/S alias den tidligere Taarup Maskinfabrik. Allerede salig Hornemann havde den fra Taarup Strand ved Kerteminde på Nordøstfyn, som da var natur. Arten er for længst hyppigere på menneskebetingede levesteder end sine naturlige sydskrænter, og der er nye fund på en nedlagt losseplads og en nedlagt jernbane.

Eng-Brandbæger (*Senecio jacobaea*) har i stigende grad besøg af larver af natsommerfuglen Blodplet. Forskelligfarvet Forglemmigej (*Myosotis discolor*) er nyfundet på enkelte overdrev, men også i en

fuglevoliere nær Hjulby på Østfyn med fx Gul Sennep, Rybs, Blågrøn Skærmaks og Alm. Hirse – en sørgelig skæbne for en så kær overdrevsart.

Andedamme og dambrug

I søer og åer er fx nyfundet Tornfrøet Hornblad (*Ceratophyllum demersum*), Storbloomstret Vandranunkel (*Ranunculus peltatus*), Aks-Tusindblad (*Myriophyllum spicatum*), Alm. Blærerod (*Utricularia vulgaris*) og Frøbid (*Hydrocharis morsus-ranae*). Liden Siv (*Juncus bulbosus*) er nyfundet ved den nye sø nord for rasteplassen ved Langeskov, mens Tæppegræs (*Catabrosa aquatica*) er nyfundet i et kreaturgræsset vandhul på Sudden ved Wedellsborg på Vestfyn med en pæn bestand.

Alm. Pilblad (*Sagittaria sagittifolia*) er udbredt i Odense Å over en 7 km lang strækning mellem Solevad og Svenstrup, men i august med kun ét blomstrende eksemplar set på hele denne strækning. Butbladet Vandaks (*Potamogeton obtusifolius*) er med megen møje genfun-



Jagtens velsignelse: "Intelligent design" kronende en fhv. lokalitet for Engblomme og Vibefedt, Borreby Møllebæk ved Odense, 26. september 2005. Foto: Henrik Tranberg.

det med 3 stk. i den samme å lidt opstrøms broen ved Borreby på sandet bund med fx Kruset og Hjertebladet Vandaks. Den butte synes sidst taget i åen af reserve-læge Otto Møller i 1894.

Vandplanterne skal nok komme igen af sig selv, hvis gylletågerne forsvinder!

Sukkerroe og andre spredede hagl

Under krigen kogte landmandskonen sirup af sukkerroer. Derfor er roen iflg. Peter Gæmelke truet i dag. Spøg til side: Her følger ”de sædvanlige optællinger” af gøgeurter og andet godtgrønt, der så kan afbildes på ufortolkede diagrammer.

Der er stadig en lille bestand af Eng-Ensian (*Gentiana uliginosa*) i Syltemade Ådal på Sydøstfyn med 4 bittesmå (1-2 cm) blomstrende skud den 20. oktober, ligesom den er set i Maden på Helnæs og Urup Dam på Nordøstfyn. Bestanden i Gråsten Nor på Ærø satte rekord med blomstrende planter i tusindtal – op til 70 eksemplarer pr. kvadratmeter. 3 bestande af Engblomme (*Trollius europaeus*) er på bagbords bred af Odense Å opstrøms Bellinge med forståelig begejstring optalt til 650 blomstrende ex. – i ”Storgårds væld” sammen med 50 blomstrende Vibefedt (*Pinguicula vulgaris*). Blomstersiv (*Scheuchzeria palustris*) holder skansen med 125 ex., omend alle vegeterende, i Ravnebjerg Skov på Sydøstfyn.

Salép-Gøgeurt (*Orchis morio*) er overraskende genfundet på Måle Strand ud for Sadelmagermose på Hindsholm med ét blomstrende ex. Mygblomst (*Liparis loeselii*) er igen gået frem i Maden på Helnæs til 423 ex. (heraf 103 blomstrende), ligesom der igen er tilbagegang i Urup Dam til 344 ex. (heraf 63 blomstrende). I Maden



Løv af Kænguruæble og frugter af Tomat, Vejlbys losseplads på Vestfyn, 21. oktober 2005. Foto: Henrik Tranberg.

indgår en ny delbestand i et privatejet kær, som synes at repræsentere nyindvandrede individer. Det lover godt – derimod er det knap så godt, at græsning på de offentlige arealer i Maden for første gang i årtier manglede i det forløbne år. Bestanden i Urup Dam viste sammen med 2 nordjyske bestande en meget lille genetisk variation, hvilket får DMU til at konkludere, at ”mange spredte bestande af Mygblomst er en forvaltningsmæssig bedre strategi end at opretholde færre bestande med højt individualt” (faglig rapport nr. 539).

Nye fynboer

Den totalfredede Murrude (*Asplenium ruta-muraria*) er sensationelt ny for Fyns Amt med ét ex. i over normal stigeøjde på en gammel mur i Assens på Vestfyn. Truslerne mod arter, der vokser på bygningsværker, er imidlertid åbenlyse: Reparationsarbejder som fugning, kalkning, nedrivning og ombygning kan udrydde den spinkle bregneart.

Den op til meterhøje urt Vidunderblomst (*Mirabilis jalapa*), der oftest har røde trompetformede blomster, er ny for Fyns Amt på Klintholm losseplads på Østfyn, hvilket også gælder den ligeså høje Rød Pileurt (*Bistorta amplexicaulis*), der har en lang, men smal blomsterstand af blodrøde blomster, i den nedlagte mergelgrav ved Rågelund på Nordøstfyn. De

første danske fund af disse arter fra Perú hhv. Himalaya er dog fra 1939 hhv. 1945.

Hvid Fredløs (*Lysimachia clethroides*), der i sidste års sjællandske rapport blev omtalt som ny for Danmark, er ny for Fyns Amt på Vejlbys losseplads på Vestfyn. Denne østasiatiske art med blomster i en lang og tæt klase optræder endnu meget sjældent forvildet i Norden, hvor den vokser på relativt fugtig bund. Storrodet Storkenæb (*Geranium macrorrhizum*) er ligeledes ny som forvildet i Fyns Amt på 3 ”tips”. Det første danske fund af denne flerårige art fra Sydeuropa, der skylder sit navn sin korte tykke jordstængel, er gjort på et stendige ved værtshuset i Østerholm på Als (H. Petersen, 1891).

Pral-Bønne (*Phaseolus coccineus*) er ligeledes ny for Fyns Amt på Klintholm losseplads. I Dansk Herbarium er der kun ét belagt fund fra Avedøre Holme i 1985. *Runner Bean* dyrkes i Storbritannien ofte som grøntsag – og herfra forvildes den til lossepladser og ruderater, men den overlever sjældent den ellers relativt milde britiske vinter. *Blo'bonne* (binært fynsk) er da også fra tropisk Amerika. Andre nyfynboer er fx Asia-tisk Stenurt (*Phedimus aizoon*), Trædebregne (*Cotula squalida*) og Transvaal-Hirse (*Panicum laevifolium*). Det vides ikke, om den således fundne flora forstår fynsk.

Nyt om gammelt fra murbrokkeland

Der er et spændende genfund af Kegle-Limurt (*Silene conica*) på Pilebakken i Assens, idet det første fynske fund af denne kære lille solhungrende art blev gjort i netop Willemoes' fødeby i 1890. Der er et nyt fund af Tatarisk Boghvede (*Fagopyrum tataricum*) på Odense Nord losseplads. Fra den fynske metropol er den tidligere angivet fra såvel Odense Havn som Dalum Landbrugsskole – fra sidstnævnte lokalitet i 1916 af købmand Eilstrup (89 år, før Peter Gæmelke fremlagde sit horrible natursyn sammesteds).

Giftig Kronvikke (*Securigera varia*) er genfundet på Sydfyn med en stor bestand på en lille bakke ved AMU-Fyn i Svendborg, hvor den sidst blev set i haven i 1933 af Svend Andersen. Iflg. Ole Lyshede indslæbes den som forurening i græsfrø. Russisk Sodaurt (*Salsola tragus*) er også (i 2003) dukket op i Svendborg, hvor den blev fundet første gang for Danmark i 1907 (og yderligere 3 belæg til 1933). Arten blev tidligere anset som en underart af Alm. Sodaurt (*Salsola kali*), men er i såvel Flora Nordica som Den Nye Nordiske Flora ophøjet til art. Den énårige urts blade er smalt trådagtige og ikke kødede som hos den almindelige fætter. Der er også et helt nyt fund på endnu et sydfynsk ruderat.

Ligesom en anden dansk-australier har Kænguruæble (*Solanum laciniatum*) formeret sig, hvilket kan hænge sammen med sommerens slagtilbud hos Bilka i Odense. Den er ny for 3 fynske distrikter og savnes nu kun fra Sydhavsoerne.

Småhaget Pigfrø (*Lappula squarrosa*) er ny for den fynske enklave i nyere tid med ét eksemplar på Årslev fyldplads på Nordøstfyn i en jordbunke med andre fuglefrø

som Kinajute, Alm. Pigæble og Alm. Hanespore. For kirkegængerne kan nævnes et nyt fund af den gamle landsbyplante Bølgekronet Storkenæb (*Geranium phaeum*) i et spor ved Øster Hæsing Kirke på Sydfyn – optalt til ca. 60 blomstrende ex.

Fyn har floraen, Fyn har fortjent

Under den provokerende titel "Ny biologi i ny natur" slår Kaj Sand-Jensen i URT 2005:4 til lyd for floraforfalskning. Professoren må have fået en klokkefrø galt i halsen: Vi skal tværtom forstærke indsatsen for vor oprindelige natur, så der herfra kan ske en naturlig spredning af arter til de arealer, der bliver genoprettet. At sikre blomstermylderet i fx lysåbne overdrev og kær ved "en aktiv indsats" (dvs. udplantning) er en forbrydelse mod naturen. Alexander von Humboldt, plantegeografiens fader, må vende sig i sin grav! Så, hvad du vil, i din have – men lad os beholde en autentisk natur, om den er nok så artsfattig!!

Eller blev Danmarks natur begravet med den lodrette arkivering af Wilhjelm-planen: "På miljøområdet har man haft en mere

fundamentalistisk holdning end de værste muslimer" (Thor Pedersen i Børsen, 29. december 2005)? Finansministeren varslers samtidig, at regeringen (igen!) vil se på prisen for miljø – man kan så håbe, at udplantningen bliver sparet væk. Godt nytår og Gud bevare Danmark!

En kær pligt

Dette indlæg er forfattet på baggrund af floristiske bidrag fra Annemarie Mogensen, Annette Strøm Jacobsen, Annita Svendsen, Bjarne Green, Bo K. Stephensen, Carsten Hunding, Erik Ehmsen, Erik Vinther, Henrik Mørup-Petersen, Henrik Staun, Henry Nielsen, Jens Aamand Kristensen, Jens Henrik Bendtsen, John Thode, Knud Nielsen, Kurt Due Johansen, Lars Christiansen, Leif Bisschop-Larsen, Mette Risager, Mogens Lind Jørgensen, Niels H. Kristiansen, Niels Jørgen Storgård, Per Sønnichsen, Poul Rafner, Tage Mogensen, Toni Reese Næsborg, Torkil Bruun og undertegnede.

Hertil kommer meddelere af de øvrige fund, der omtales i Fynsk Natur - tak til alle. Adskillige fund er gjort via Atlas Flora Danica (AFD, ved Per Hartvig) samt NOVANA-kortlægning og -overvågning (Fyns Amt, ved Erik Vinther). Historiske oplysninger stammer især fra Dansk Herbarium (incl. TBU-arkivet) på Botanisk Museum i København (ved Henrik Erenlund Pedersen). En særlig tak til Henry Nielsen og Finn Skovgaard for plantebestemmelse og anden hjælp.



Frilandsgræsning findes endnu i nogle habitatområder – her på Thurø Rev ved Svendborg, 20. november 2005. Foto: Henrik Tranberg.